

REPUBLIQUE DU TCHAD
PRESIDENCE DE LA REPUBLIQUE
PRIMATURE
MINISTERE DE L'ADMINISTRATION DU
TERRITOIRE ET DE LA DECENTRALISATION
REGION DU OUADDAI
DEPARTEMENT D'ASSOUNGHA
SOUS-PREFECTURE DE HADJER HADID

UNITE – TRAVAIL – PROGRES



Elaboré par la population du canton BARDE

Avec l'appui technique du PADL II Composante 1 sur financement du FED

Et l'accompagnement d'ATURAD

MAI 2014

Table de matières

- **Liste des Abréviations**
- **Introduction**

I. Généralités sur le canton

1.1 Milieu physique

- 1.1.1 Localisation géographique
- 1.1.2 Caractéristiques physiques
 - 1.1.2.1 Relief
 - 1.1.2.2 Climat
 - 1.1.2.3 Hydrographie
- 1.1.3 Les ressources naturelles
 - 1.1.3.1 Sols
 - 1.1.3.2 Végétation et Flore
 - 1.1.3.3 Faune
 - 1.1.3.4 Ressources naturelles non renouvelables

1.2 Milieu humain

- 1.2.1 Historique du canton
- 1.2.2 Caractéristiques démographiques
- 1.2.3 Organisation sociale, politique et culturelle
- 1.2.4 Organisations modernes
- 1.2.5 Les intervenants
- 1.2.6 Les infrastructures**

II. Diagnostic participatif du canton et options de développement par domaine

2.1 Le domaine *Social et Culturel*

- 2.1.1 Résultats du diagnostic
- 2.1.2 Les axes prioritaires de développement

2.2 Le domaine *Ressources Naturelles / Agriculture Durable*

- 2.2.1 Résultats du diagnostic

2.2.2 Les axes prioritaires de développement

2.3. Le domaine *Economie*

2.3.1 Résultats du diagnostic

2.3.2 Les axes prioritaires de développement

2.4. Le domaine *Services Sociaux et Educatifs*

2.4.1 Résultats du diagnostic

2.4.2 Les axes prioritaires de développement

III. Sommaire des grands axes de développement des différents domaines

IV. Projets de développement sur la durée du plan

V. Mécanisme de la mise en œuvre, de pilotage et de suivi du programme d'actions

5.1 Mécanisme de la mise en œuvre des actions

5.2 Stratégie de pilotage et de suivi du programme

5.3 Planning annuel de travail

Conclusion

Annexes :

- *Copie de la lettre de demande d'appui transmise,*
- *Calendrier du processus de concertation, dates, contenu,*
- *Personnes ressources contactées,*

- Liste des Abréviations et sigles

ADC	: Association de Développement Cantonal
ADES	: Association de Développement Economique et Sociale
AFD	: Agence Française pour le Développement
AG	: Assemblée Générale
ALC	: Animateurs Locaux Cantonaux
ALMY BAHAIM	: De l'eau pour le Bétail
APE	: Association des Parents d'Elèves
ATURAD	: Association des Témoins des Urgences et des Actions de Développement
BASE	: Bureau d'Appui à la Santé et Education
C.T	: Commissions Thématiques
CCD	: Comité Cantonal de Développement
CDA	: Comité Départemental d'Action
CDC	: Comité de Développement Cantonal
CGO	: Comité de Gestion et d'entretien des Ouvrages
CICR	: Comité International des Croix Rouges
CL	: Convention Locale
Cogest	: Comités de Gestion des centres de Santé
CONAFIT	: Coordination Nationale d'Appui au Déploiement de la Force Internationale à l'Est du Tchad
CORD	: Christian Outreach of Refuges and Development
COSAN	: Comité de Santé
CR/PDL	: Comité de Rédaction de Plan de Développement Local
CRT	: Croix Rouge du Tchad
CS	: Centre de Santé
CTD	: Collectivités Territoriales Décentralisées
DPC	: Diagnostic Participatif Cantonal
FAO	: Fonds des Nations Unies pour l'Agriculture et l'Alimentation
FED	: Fonds Européens de Développement
Fem	: Femmes
Fig	: Figure
FLM/ACT	: Fédération Luthérienne Mondiale/Action Church Together
GIZ	: Gesellschaft Fur Internationale Zusammenarbeit
Grpt	: Groupement
HIAS	: Hébreu Immigration Assistance Society
Hoes	: Hommes
IDP	: Déplacés Internes
IRC	: International Rescue Committee
MINURCAT	: Mission des Nations Unies pour la République Centrafricaine et le Tchad
OCHA	: Bureau de Coordination des Affaires Humanitaires
OCL	: Organisme Correspondant Local

OMS	: Organisation Mondiale de la Santé
ONDR	: Office National de Développement Rural
ONG	: Organisation Non Gouvernementale
OSC	: Organisation de la Société Civile
OVD	: Organisations Villageoises de Développement
OXFAM	: ONG Internationale anglaise
PADL	: Programme d'Appui au Développement Local et à la Gestion des Ressources Naturelles
PAM	: Programme Alimentaire Mondial
PDL	: Plan de Développement Local
PNSA	: Programme Nationale pour la Sécurité Alimentaire
PRODABO	: Programme de Développement Rural Décentralisé de Djourf Al hamar, Assoungha, Biltine et Ouara
PU.AMI	: Première Urgence
RET	: Education Through Refugees
U.E	: Union Européenne
UNHCR	: Haut Commissariat des Nations Unies pour les Réfugiés
UNICEF	: Organisation des Nations Unies pour l'Education et l'Enfance
VCT	: Vivres Contre Travail (programme de développement de PAM)

Liste de tableaux

Tableau 1	:	les différents chefs qui ont dirigé le canton Bardé
Tableau 2	:	données démographiques de la population du canton Bardé
Tableau 3	:	Evolution de la population refugies des camps de bredjing et treguine
Tableau 4	:	les intervenants selon les secteurs d'activités dans le canton Bardé
Tableau 5	:	données sur les réalisations dans le secteur Eau
Tableau 6	:	données sur les réalisations dans le secteur Eau
Tableau 7	:	données sur les réalisations dans le secteur Education
Tableau 8	:	données sur les réalisations dans le secteur Economie
Tableau 9	:	données sur les réalisations dans le secteur Santé
Tableau 10	:	animaux vaccinés dans les camps des réfugiés et villages du canton en 2013
Tableau 11	:	les marchés dans le canton et leur degré d'importance

Liste de figures

Figure 1	:	Carte de localisation du canton Bardé
Figure 2	:	Carte de la situation des villages
Figure 3	:	Données pluviométriques de 2008 à 2012
Figure 4	:	Population réfugiée du Camp de Bredjing
Figure 5	:	Population réfugiée du Camp de Treguine
Figure 6	:	Difficultés rencontrées par les agriculteurs pour la saison agricole 2013

- Introduction

Le Gouvernement tchadien, tirant leçons de la mise en œuvre de la centralisation des pouvoirs politiques, administratives et financières adoptées après l'ère de son indépendance, a opté sa politique de développement national sur la décentralisation. En effet, il s'est révélé que la centralisation des pouvoirs hérités du système colonial a montré ses faiblesses dans la responsabilisation des collectivités locales en termes de pérennisation des actions. Les populations à la base n'avaient aucun mot à dire car elles ne sont pas concertées sur les actions entreprises pour le développement de leur terroir. Ce qui explique les échecs des actions entreprises.

Depuis les années 2000, le Tchad s'est inscrit dans nouvelle dynamique de développement : la politique de décentralisation. Elle est définie comme une technique de gestion administrative consistant à transférer à des entités juridiquement reconnues autres que l'Etat ou à un service le pouvoir de s'auto administrer sous le contrôle de l'Etat en se dotant de la personnalité juridique, d'autorités propres et des ressources. La décentralisation offre des opportunités à la population de choisir elle-même ses élus locaux, faire sa planification en développement issus des besoins réels, de réaliser et gérer les infrastructures et investissements socio économiques. Des réflexions profondes ont permis de tracer cette ligne directrice dans un cadre formel à travers des lois dont nous pouvons citer :

- **La loi n°02/PR du 16 février 2000** portant statuts des CTD définit les statuts, les attributions et les règles de fonctionnement des CTD.
- **La loi n°03 du 16 février 2000** portant régime électoral des CTD traite des conditions pour être électeur, du régime des éligibilités, des inéligibilités et incompatibilités, du mode de scrutin et du contentieux des élections locales
- **La loi n°07 du 05 juin 2002** portant statuts des communautés rurales

Dans cette logique, la coopération Tchado Allemande à travers le PRODABO, à poser les jalons de développement local par l'appui aux communautés rurales à élaborer leurs PDL. Dans le département d'Assoungba, le canton Bardé a pu se doter de deux PDL qui sont déjà arrivés à échéance ; le 1^{er} PDL est étalé de l'an 2006 à 2009, et le second de 2009 à 2012. Ce document a été la pierre angulaire d'une réussite des actions retenues dans le canton. La présence des organisations nationales et internationales depuis 2004 par rapport aux réfugiés soudanais à l'Est du Tchad et surtout l'apport du gouvernement tchadien à travers les projets et programmes d'appui aux populations locales, le rétablissement de la sécurité dans le département d'Assoungba, ont permis d'obtenir des résultats très encourageants pour un développement harmonieux et durable. Selon l'autoévaluation du dernier PDL réalisée le 3.02.2014 lors du lancement du processus d'actualisation de ce présent PDL, plus de 95 % des actions prévues ont été réalisées.

Après la clôture des activités de PRODABO, le gouvernement tchadien a bien voulu consolider tous ces acquis à travers des programmes de développement qui embrassent cette même méthodologie d'accompagnement des structures de base axée sur les acteurs locaux. Le PADL-II dans sa composante 1 a été conçu pour mettre en œuvre les PDL et appuyer la

structuration des acteurs du développement local. Son intervention s'appuie sur les ONG nationales implantées dans les zones qu'on appelle OCL.

Le canton Bardé situé dans le département d'Assoungba a sollicité l'accompagnement dans l'actualisation de son PDL. C'est ainsi qu'après le lancement des Appels à proposition par l'organe de coordination et de suivi des activités de ce programme le PADL-II a sélectionné ATURAD, ONG nationale pour assurer la mise en œuvre d'actualisation et d'élaboration des PDL dans le département d'Assoungba.

Après la réception de la demande officielle d'appui de la population de ce canton, des campagnes de sensibilisation ont été lancées dans l'ensemble du canton à partir de fin janvier 2013. Elles ont été sanctionnées par un atelier de lancement du processus en date du 3/02/2013. Cet atelier a servi également d'auto-évaluation de l'ancien PDL tout comme le CDC. Au cours de cette AG, il a été mis en place les structures d'accompagnement du processus ; ADC, CCD, CR/PDL et les ALC. Pour le cas spécifique de l'ADC, les membres de l'ancien CDC font partie car ils ont eu beaucoup d'expériences.

Au total, les structures mises en place sont constituées de 32 personnes dont 11 femmes. Enfin, il a été organisé une formation à l'endroit des animateurs. Cette formation a porté sur les thèmes planification locale (démarche, outils), animation rurale etc

La seconde phase a été qui est le DPC a permis à l'actualisation des données de l'ancien PDL, à traiter et analyser ces données de base. Après la réalisation de l'étude de milieu, un diagnostic participatif a été fait par domaine ; agriculture, élevage, environnement, santé etc. A l'issue de ce travail, il a été identifiés les grands axes prioritaires pour le développement du canton. Des commissions thématiques (CT) ont été constituées et formées dans le cadre de la planification. Chaque CT est constitué de 4 personnes dont une femme par domaine par grappe de village soit quarante deux (42) personnes pour les trois (3) grappes. Ces différentes structures mises en place ont été formées sur la planification, les techniques d'animation etc.

Pendant la 3^{ème} phase axée sur les actions prioritaires devant permettre d'atteindre les objectifs de développement fixés ont été arrêtés sur la base du DPC. L'atelier de priorisation des projets tenu le 3 au 4/03/2014 à Arkoum a permis en même temps de procéder à la validation locale. Par rapport au processus de l'autonomisation des réfugiés entamée par l'UNHCR, une rencontre avec les leaders réfugiés a été tenue le 18/04/2014 en présence des membres de l'ADC et le chef de canton ; ceci a permis de prendre en compte cette catégorie de la population. Le draft du PDL a ensuite été rédigé. Ensuite, l'OCL a organisé une formation de renforcement des capacités des membres des ADC qui a réuni Bardé, Molou, Kado et Guerné à Adré du 6 au 7/03/2014. Les thèmes ont porté sur le rappel du processus de planification, les techniques de diffusion, de mobilisation des fonds et de défense des PDL.

Il est important de souligner que plusieurs événements qui nous ont contraint de suspendre le processus notamment le décès d'un membre de la famille royale, l'arrivée du sultan, du parlementaire de la zone qui ont mobilisé la population pendant ces moments. Enfin, la quatrième phase qui a consisté à la validation du PDL tenu à Adré en date 13/05/2014.

I. Généralités sur le canton

1.1 Milieu physique

1.1.1 Localisation géographique

Localisé dans le département d'Assounga, région du Ouaddaï, le canton Bardé est situé entre 13° et 14° de l'attitude Nord et entre 21° et 22° de longitudes Est. Au Sud-est d'Abéché, il est distant de 130 Km environ (axe abéché- Farchana-Hadger hadid) ; à l'Ouest d'Adré 122 km sur l'axe Abéché-Abouguilène-Hadger hadid. Ses limites administratives sont :

- Nord par le Canton Molou
- l'Est par les Cantons Guerné et Kado,
- l'Ouest par les Cantons Ouadi Hamra et Korio ;
- et au Sud par le Canton Kadjeské et Koloï dans le kimiti(préfecture de Goz Beida°.

Le chef lieu du canton est à Hadger hadid. Il est également le chef lieu de la sous préfecture. On dénombre 139 villages subdivisé en 3 Khalifats ou grappes de villages ; Hadger hadid, Arkoum et Allacha. La superficie est de 1178 km² avec une densité de environ 45 hbts /km².



Fig 1 : Carte de localisation du canton Bard

Sources : Bulletin de veille sécurité alimentaire PU AMI janvier 2014

1.1.2 Caractéristiques physiques

1.1.2.1 Relief

Il est dominé par de chaînes de collines et de micro reliefs à constitution granitique et ferrugineuse d'altitude comprise en 300 à 600 m. Il est alterné par de plaines par endroit. C'est à partir de ces collines que les ouaddis prennent leurs sources. Les plus importantes chaînes de collines sont :

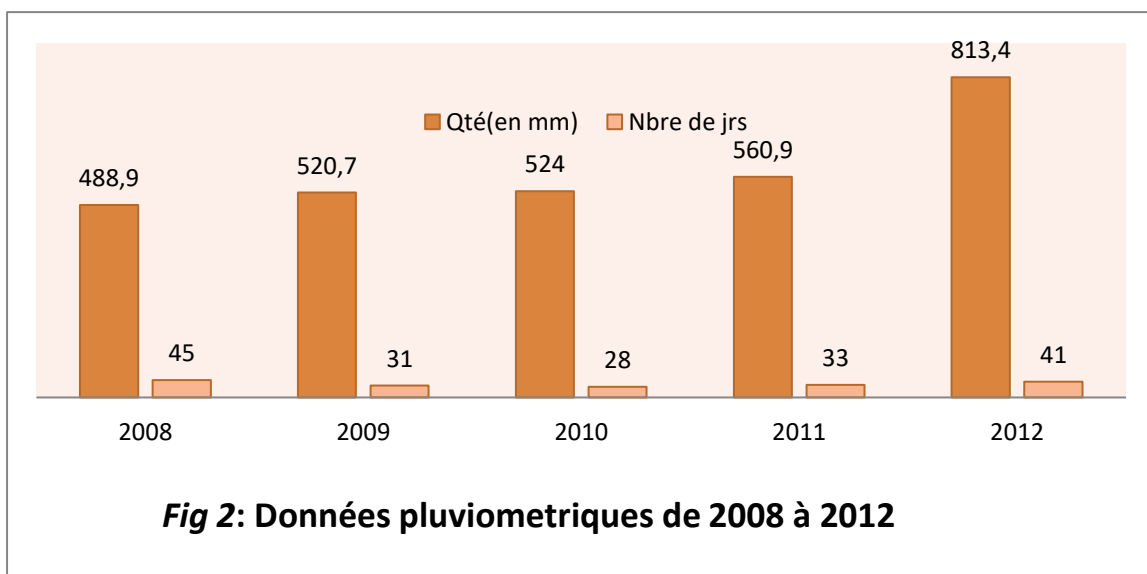
- A l'ouest Bardé, Koundjan
- A l'Est ; Dankouche, Bardé
- Au Nord ; Kokorguine, Faranga,
- Et au sud ; hadjer Sirmi, Sourbakhal, nguéri

1.1.2.2 Climat

Le canton jouit d'un climat de type sahélien marqué par deux saisons bien distinctes à savoir : la saison sèche et la saison de pluie :

- la saison sèche dure 9 mois à partir d'octobre. Elle est entremêlée par une période froide de décembre à février avec une température comprise entre 13 à 20°. Pendant la saison sèche, il souffle un vent sec « **harmattan** » du secteur Nord-est vers le Sud-ouest qui dessèche considérablement la nature. Le maximum des températures est atteint en mars ou l'on peut enregistrer 40°.
- la saison pluvieuse dure 3 mois de juillet à septembre. les températures sont comprises entre 21°C et 31°C. Généralement, c'est le mois d'Août qui est le mois le plus arrosé (+ de 200 mm). Le vent dominant d'ouest du secteur Sud-ouest vers le Nord-est forme les nuages chargés d'humidité. c'est la « **Mousson** ».

Les précipitations sont caractérisées par une forte irrégularité dans leur répartition spatiale et temporelle. La pluviométrie annuelle est comprise entre 400 à 500 mm. Les précipitations enregistrées pendant les dernières sont les suivantes :



Source : Sous secteur ONDR Adré

1.1.2.3 Hydrographie

De nombreux cours d'eau temporaires jalonnent le canton. Les Ouaddis puisent leurs ressources des fortes pentes causées par les chaînes de collines. De suite de ces pentes, l'on constate l'élargissement des ouaddis ou encore la création de nouvelles ouaddis. Les eaux vont dans d'autres zones, s'évaporent ou s'infiltrent très rapidement. Les plus importants ouadis sont le Ouadi Hamra et le Batha communément appelé « Sourbakhhal », Rahataye (Birkekamoune).

La nappe phréatique dans la plupart des cas est superficielle et varie généralement entre 1,5 m à 3 m de profondeur. La population prend l'eau de consommation à partir des puisards creusés dans les lits ou aux abords des ouadis et dans mares naturelles (27 mares). Plusieurs cours d'eau secondaires traversent le canton d'où on peut citer entre autres :

- Nord : Ouadi Ngendon qui passe par Bardé, Fodji, Rataye
- Nord Ouest : ouaddi kofilla, hamra
- Est : Ouadi Dawaye par Goundjang , bontdone al fil
- Sud -est : Ouadi Abmoudouri par Allacha , ambalang
- Sud -ouest : Ouadi djilim
- Sud : Ouadi Labar par Labar, Mourouské et Hilé Déhiyé, ouadi achara et habilé

Ces ouadis constituent un potentiel agricole important sur lequel se pratique les cultures de contre saison et l'arboriculture fruitière. En saison sèche, la population fait recours aux eaux des lits des ouaddis à partir des puisards de moins d'un m pour leur alimentation et du bétail.

Il existe des mares dans le canton dont la plus importante est la mare nommée « Adré » qui se trouve environ 2 km à l'ouest de Hadjer hadid . Elle contient de l'eau pendant toute l'année.. On y distingue de espèces de poissons (silures, carpes etc.), des varans, et plusieurs types de serpents. Aucune mesure d'utilisation n'est faite pour sa préservation. Les autres mares qui se tarissent à partir de décembre sont entre autres la mare de rahataye au sud à 5 km de hadjer hadid, koundjang à 10 Km au sud du canton, mare de bousse au sud de hadjer hadid, mare amarasse à l'Est à 12 km environ. Mare de Bakhita à 18 Km à l'est du canton.

La réalisation des seuils d'épandage par la coopération Allemande a été d'une très grande utilité en termes de la réalimentation de la nappe phréatique, du stockage de l'eau capillaire (au dessus de la nappe) ; ce qui favorise la pratique les cultures maraichères, de décrue voire pluviale. Le potentiel économique au sein des ménages est important. Plus de 100 seuils ont été réalisés de 2004 à nos jours. Des comité de gestion et d'entretien de ces ouvrages ont été installés et formés. Des conventions locales de gestion autour de ces seuils ont été faites en appui avec la GIZ.

Les conditions géomorphologiques de la zone font en sorte que c'est autour des ouaddis que l'on peut creuser les puits sans risque de tomber sur des socles. Ainsi, un château d'eau, une quarantaine de puits à motricité humaine ont été réalisés dans le canton.

Au niveau des deux camps de réfugiés de Bredjing et Treguine, des systèmes de forages avec canalisation, des tanks de réserves d'eau ont été réalisés par les acteurs humanitaires pour desservir la population réfugiée. Ces forages ont été installés près des ouaddis. Pendant l'hivernage, il se pose toujours des problèmes d'eau car les eaux des ouaddis emportent le plus souvent les équipements des forages.

Dans la partie Sud du canton à Arkoum, l'arrivée des IDPs du canton Kado en 2004 a permis de réaliser un nombre important des forages et des puits busés. Avec les relocalisations organisées par l'UNHCR en 2009, ces infrastructures profitent à la population mais la plupart est tombée en panne.

Malgré l'apport des acteurs humanitaires, le problème d'eau se pose dans le canton. Pour satisfaire les besoins en eau, plusieurs puits traditionnels peu profonds sont creusés dans les lits des ouadis. Ces puits souvent fragiles disparaissent dès les premières pluies sous l'effet de ruissèlement. Pendant, cette période la population s'approvisionne à partir des eaux des pluies ou des mares souvent sales, impropres à la consommation. Selon les infirmiers de la place, c'est une cause des maladies diarrhéiques, rénales.

Les populations réfugiées possèdent un nombre important de bétail (voire tableau No 10) . L'on observe une forte concentration du bétail autour des points d'eau pour l'abreuvement ; ce qui augmente le risque des maladies pour la population. Selon le centre de santé du camp de Bredjing, des cas des maladies (hépatite A, diarrhée etc) sont signalés dans la zone.

Pour le moment les réfugiés et la population de Hadjer Hadid utilisent l'eau du seul puits construit par le Secadev en 1986 sur lequel un système de pompage a été installé par Oxfam en attendant la finalisation du château d'eau entrepris par l'UNHCR.

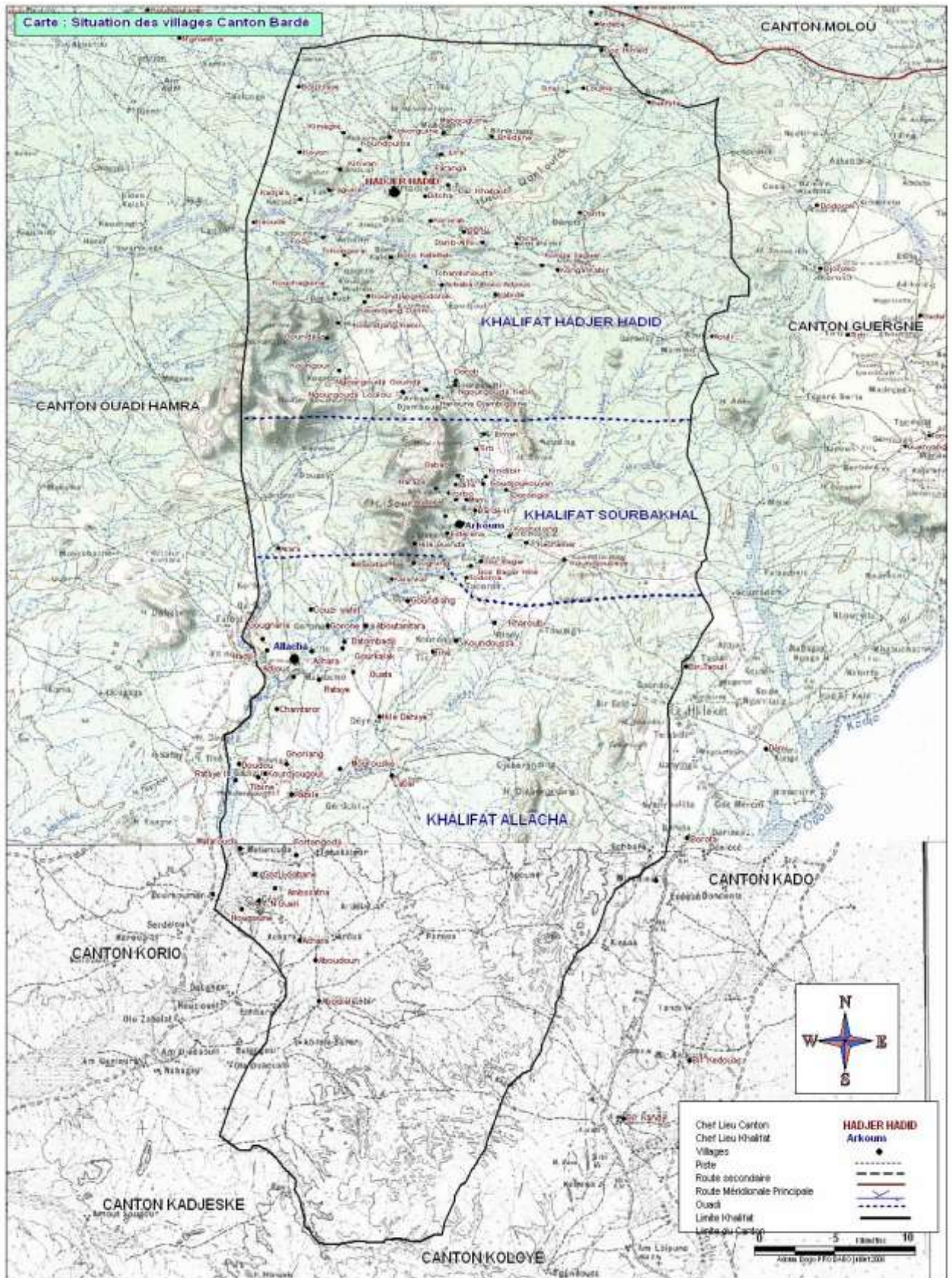


Fig 3 : Carte de localisation des villages du canton Bardé

1.1.3. Les ressources naturelles

1.1.3.1 Sols

On distingue :

- **Les sols sablonneux** ; sols exposés à l'érosion éolienne et hydrique, ces types de sols peu fertiles mais constituent une zone où les cultures d'arachide, le mil, le sorgho et le sésame se prêtent bien. Ils couvrent une grande partie du Sud dans les environs des villages koundjang au Sud Ouest, gourgoudji, gabate jusqu'à, Arkoum au Sud, Koundoussa au Sud Est du canton.
- **Les sols limoneux et limono argileux** ; ces sols englobent les berges des ouadis nombreux dans la zone constituent une zone par excellence des cultures maraichères. Ils sont lessivés par l'érosion hydrique. Kofoya au Nord Est, ouadi hamara au Nord, ouadi birkamoune qui passe par les villages fodji, rahataye, kadjala, fadjiré, Bardé, Kororak, Boro adjous, labillé, ambrasse, Darta derib al almy, Gourkoudji, loulou, Goundji, Goundo, Harounan, Yarbo, Limane, bountone al fil au centre.
- **Les sols gravillonnaires** se trouvent au Nord-est à la limite avec le canton Molou zr au Sud Est avec le canton Kado où le phénomène d'érosion est accentué. Des mesures de protection de sols tels des diguettes , cordons pierreux doivent être prises dans l'immédiat.

La coopération allemande a initié les cordons pierreux et les diguettes dans les champs dans la zone de Hadjer hadid au Nord afin de limiter la dégradation des sols.

1.1.3.2 Végétation et Flore

Le climat étant de type sahélien, les formations végétales en présence sont fonction de la topographie, la nature du sol, la profondeur de la nappe phréatique, du degré d'érosion etc. La végétation est caractérisée par des formations basses ou pseudo steppes. Elle comprend deux groupements de végétaux suivants :

- Zone sableuse où l'on note la présence des graminées annuelles tels que les hidjilidj, khibeche, arat (*Aristida Sp*) et arborescentes les acacias *radiana*, *flava*. La strate herbacée est dominée par les *Andropogonées Sp*.
- Zone limono-sableuse autour ou dans les lits des ouadis, savane à strate arborée où domine les *Boscia senegalesis*
- Zone de colline ;

Le canton a enregistré un afflux des réfugiés soudanais depuis 2003 et les IDPs en 2006. Le besoin de combustible de ces personnes vulnérables a eu un impact immédiat et dommageable sur l'environnement. Tenez, chaque ménage réfugié reçoit 6 à 9 kg/jour selon les standards. En tenant compte des données de janvier 2014 de l'UNHCR, les camps de Breding et Treguine regorgent 60 549 personnes, les besoins journaliers en bois de chauffe sont de 363 T 294 soit 10 898 T 820 par mois. Aussi, pour construire, faire de hangars, ces réfugiés coupent du bois ; ce qui a des dégâts énormes sur l'environnement. Certes, des mesures de substitution telles que la plantation des arbres, les mises en défens, la distribution des foyers améliorés initiés

par les organisations humanitaires n'ont pas eu de véritables effets de restauration escomptés.

Les espèces les plus touchées par les actions anthropiques sont les acacias, *Sclerocaria birrea* (Himed), *Bauhinia rufescens* (Koulkoul) et *Accacia mellifera* (Kitir azarak).

La couche herbeuse est occupée par les Andropogonées Sp. le « Mahareb » est utilisé pour la construction des toits surtout dans le Nord-est du Canton. En générale, les habitants du canton profitent des espèces végétales notamment dans les domaines de la construction et de bois de chauffe. Cependant la coupe abusive d'arbres et les actions anthropiques font peser des menaces sérieuses sur les espèces. Des actions de préservations sont vivement attendues.



Photo 1 : Aturad février 2014, site de distribution de bois de chauffe au camp de bredjing

1.1.3.3. Faune

Les espèces fauniques présents sont entre autres les gazelles(en voie de disparition, les lièvres, les écureuils, les varans, les fourmiliers, hyènes, chacals, singes, phacochères. Les raisons profondes de la disparition progressive de la faune sont la prolifération des armes dans le milieu qui encourage le braconnage, la pression foncière, l'assèchement des eaux de surface, la dégradation du couvert végétal.

1.2. Milieu humain

1.2.1 Historique du canton

Selon les sources orales, le canton serait créé avant les années 1900. Les populations du canton seraient venues de la Tunisie en passant par Dème dans le Tibesti le canton appartenait administrativement au royaume du Ouaddai. Etymologiquement, le nom Bardé est venu du mot arabe « **Barit** » qui signifie Fraiche, paix ou quiétude. Le premier chef de canton al hadj hissein Mahamat après son retour de la Mecque a baptisé le canton Bardé.

Elles sont des agro-pasteurs appartenant aux ethnies Massalit (majoritaire), Maba, Assonghori, Mimi, Dajo, Guimir, Arabe et Zaghawa. La composition ethnique de la plupart des villages est homogène. Le canton Bardé compte 112 villages.

En dehors de la population autochtone, le canton accueille depuis avril 2004 environ 54 220 réfugiés soudanais installés dans deux camps à savoir Bredjing et Treguine (*source HCR*). Les chefs qui ont dirigé le canton depuis sa création sont :

Tableau 1 : les différents chefs qui ont dirigé le canton Bardé

No	Nom	Année de règne	Observations
01	Al hadj hissein Mahamat	Vers 1800 à 1850	
02	Mahamout Hissein Mahamat	1850 à 1881	
03	Bakhit Mahamout hissein	1881 à 1944	
04	Brahim Bakhit Mahamout Hissein	1945 à 1974	
05	Adoum Brahim Bakhit Mahamout Hissein	1974 à 1991	
06	Hassan Brahim Bakhit Mahamout hissein mahamat	1991 à nos jours	De profession un officier supérieur de l'armée tchadienne

De 1903 à nos jours, le canton Bardé a eu six(6) chefs de canton. La succession de la chefferie se fait liage familiale. De manière chronologique, les événements qui ont marqué le canton sont :

1909 : grande famille qui décimé une grande partie de population

1924 : sécheresse nommée « **Aboumekhetaille** » qui signifie fruit du boscia senegalensis car la population a survécu par la cueillette des fruits de Boscia senegalensis

1926 : invasion des champs par les criquets pèlerins

1935 : épidémie de la grippe nommé « **Abouzakoume** »

1937 : épidémie de variole

1947 : bataille entre les arabes misserié et les autres ethnies non arabe

1950 : Grande famine appelé « **Amzetounaille** »

1951 : épidémie de méningite qui a tué un nombre important des enfants

1953 : épidémie de variole

1956 : invasion des criquets pèlerins

1959, naissance de l'actuel chef de canton, intervention de conflits interethniques entre les arabes et les massalits qui a commencé à Guerné et fini à Bardé. C'est le chef de canton Brahim Bakhit Mahamout hissein qui a mi fin à ce conflit en faisant la médiation.

1973 : inondation qui a détruit des champs et entraîné des morts d'hommes

1973 : le canton a accueilli un nombre important de populations constituées des ethnies zaghawa et mimi suite à la famine qui a sévit au Nord du pays.

Janvier 1983 ; peste bovine(amdjeréré en arabe)

1984 : sécheresse

2003 : Arrivée de plus de 50 000 réfugiés soudanais suite au conflit du Darfour. Ils sont installés dans les camps de Bredjing et Treguine.

2005 : conflit intercommunautaire à la frontière qui a poussé environ 18 000 IDPs du canton Kado à Bardé(zone de Arkoum, Allacha)

2010 : retour des IDPs dans leurs villages. Certains ont été sont intégrés à Bardé

L'installation des camps des réfugiés en 2004 dans le canton a provoqué une concentration des personnes et des animaux dans une partie du canton. Cette situation a eu des répercussions négatives sur l'écosystème déjà fragile des villages proche des camps.

1.2.2 Caractéristiques démographiques

La population du canton bardé est inégalement répartie. Elle est jeune et les femmes sont plus nombreuses que les hommes. Le tableau ci-dessous ressort les caractéristiques de cette population

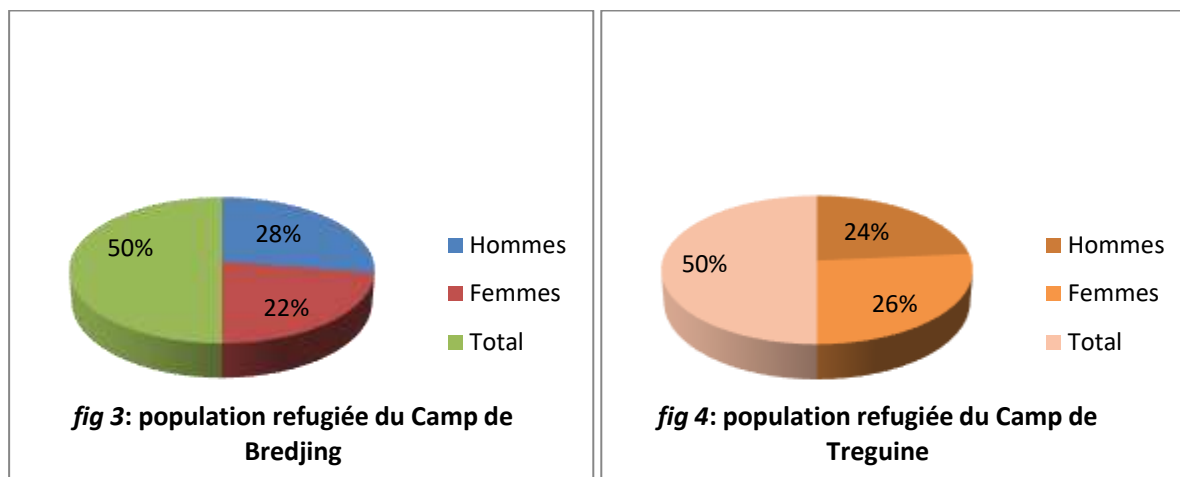
Tableau 2 : données démographiques de la population du canton Bardé

Categorie	Hommes		Femmes		Total	
	Nbre	%	Nbre	%	Nbre	%
moins de 5 ans	8 774	21,19	8 679	18,97	17 453	20,02
6 à 11 ans	8 768	21,18	8 453	18,47	17 221	19,76
12 à 18 ans	6 405	15,47	6 614	14,45	13 019	14,94
19 à 60 ans	15 321	37,01	19 610	42,85	34 931	40,08
plus de 60 ans	2 130	5,15	2 407	5,26	4 537	5,21
Total	41 398	47	45 763	53	87 161	100

Sources : Institut National de la Statistique, des Etudes économique et Démographique(INSEED), (2^{eme} Recensement Générale de la Population et de l'Habitat ,2009)

Le canton compte 87 161 habitants dont 45 763 sont des femmes. Ce qui nous donne une proportion de 53 % des femmes. La tranche d'âge entre 19 à 60 ans est importante. De même celle de moins de 5 ans et 6 à 11 ans sont bien représentative. Ce qui nous montre que c'est une population très jeune. Cette forte présence des jeunes est un atout pour les actions de développement. La densité de la population est de 83 habitants/km²

Depuis 2004, le canton abrite des réfugiés soudanais dans les camps de Bredjing et Treguine. Ces deux camps comptent 60 549 réfugiés à nos jours (Sources UNHCR).



L'effectif de la population réfugié dans les camps de Bredjing et Treguine est de 54 220 reparti comme suit : 33251 à Bredjing et 20 968 à Treguine. Le nombre de femme s'élève à 35 998. la grande majorité de ces réfugiés vivent de l'agriculture et de l'élevage. Le tableau ci-dessous nous permet de voir l'évolution de cette population depuis 2005.

Tableau 3 : Evolution de la population refugies des camps de Bredjing et Treguine

Annee	Bredjing			Treguine		
	Hommes	Femmes	Total	Hommes	Femmes	Total
2005	11 323	14 379	25 702	5829	7327	13156
2006	12211	15306	27 517	6302	7761	14063
2007	12805	15859	28 664	6675	8154	14829
2008	13964	16914	30 878	7100	8614	15714
2009	14859	17778	32 637	7854	9232	17086
2010	15595	18463	34 058	8242	9652	17894
2011	16565	19348	35 913	8897	10132	19029
2012	17337	20069	37 406	9382	10555	19937
2013	18511	21277	39 788	9867	11123	20990
2014	18535	21299	39 834	9868	11123	20991
TOTAL	151 705	180 692	332 397	80 016	93 673	173 689

Sources : UNHCR Sous bureau de Farchana/2014

De 2005 à 2014, l'effectif des deux camps est passé de 25 702 à 39 834 à Bredjing et de 13 156 à 20 991 à Treguine. Le nombre de naissance mensuel est de 50 à 70. En bref, les

réfugiés représentent plus de la moitié de la population du canton. Etant donné que les pourparlers pour leur retour n'avancent pas, il nous a été important des les intégrer de la planification du canton.

En plus de ces réfugiés soudanais, nous avons les retournés tchadiens venus de la Libye. Selon les enquêtes diligentées par la FAO et menée par ATURAD en octobre 2011, il a été enregistré 1382 retournés dans le canton. En effet, c'est suite à un soulèvement interne le 17 février 2011, une crise interne ponctuée par des exactions, pillages et tueries que les jeunes tchadiens partis à la recherche du travail se sont vu contraint de revenir dans leurs villages.

Pour des raisons économiques, les mouvements de la population sont quasi permanents vers les grands centres notamment Adré et Abéché. La présence des organisations humanitaires a absorbé un nombre important de jeunes en termes de travail. Mais la diminution des activités en faveur des réfugiés amènent les jeunes à se déplacer vers les grands centres voire à la capitale à la recherche de travail.

1.2.3 Organisation sociale, politique et culturelle

Le pouvoir politique traditionnel est détenu par le chef de canton alors que sur le plan religieux, ce sont les imans qui s'occupent des affaires religieuses et joue en même temps un rôle consultatif lors de prise des décisions importantes. Le pouvoir politique traditionnel est décentralisé à deux niveaux :

- Au premier niveau, ce sont les khalifats qui sont en fait sont les représentants du chef de canton au niveau des grappes de village. Ainsi, nous avons le khalifat de hadjer hadid ou réside le chef de canton, celui de Arkoum et Allacha.
- Au niveau des villages, ce sont les chefs de villages qui jouent le rôle du dirigeant politique traditionnel. c'est autour d'eux que les décisions se prennent et se règlent les litiges et les problèmes fonciers.

Les autres formes d'organisations sociales existantes dans le canton sont :

- **Amchouchié** ; c'est une organisation qui regroupe les femmes et dirigée par une « **chouchié** ». Elle a pour but entraide mutuelle ;
- **Amwarnang** : organisation des jeunes dirigée par un warnang. Il
- **Aguid alkhel** ; c'est une organisation constitué des hommes qui a pour mission de poursuivre les voleurs de bétail et d'organiser les courses hippiques pendant les fêtes,
- **Dambara** ; groupe composé des personnes respectées ayant de pouvoir de maîtriser les cas d'invasion des criquets et autres ennemis de cultures à grande échelle,
- **warnang** ; c'est un groupe de jeunes des villages qui aident aux travaux communautaire telle la construction de greniers, les travaux champêtres etc
- **aguid al azabate** : c'est un homme qui facilite le mariage des femmes prostituées. Il travaille en collaboration avec les chouchiés pour l'identification de ces femmes libres. Il a autour de lui deux gardes (goummiers) et un marabout qui s'occupe du mariage..

La famille constitue la cellule de base. Elle est caractérisée par sa grande taille, en moyenne six personnes. Les membres d'une même famille ont un lien de sang très fort et la filiation est patrilinéaire. De ce fait, la succession, la transmission des us et coutumes et l'héritage se font de père en fils. Le régime polygamique est prédominant.

Dans le canton, la loi coutumière selon laquelle « **la terre appartient au 1^{ers occupants}** » est appliquée. Chaque chef de village assure les litiges fonciers dans son terroir. Il veille à la sauvegarde du symbole de la fertilité de la terre à travers la pratique des rites et coutumes et au respect des interdits liés à la terre. Les femmes sont propriétaires de terre par héritage.

En ce qui concerne l'accès à la terre pour les réfugiés, il ressort de l'enquête de FLM/ACT de février 2014 qu'il existe quatre(4) modes d'acquisition :

1. La location de la terre par saison culturale : le prix est fonction de la fertilité du sol, proximité du champ par rapport au camp...Il varie entre 15 000 Frs à 40 000 Frs CFA pour 0,54 Hectares
2. Le partage équitable de la récolte :
3. L'acquisition de la terre contre la main d'œuvre fournie
4. Et l'accès gratuit

1.2.4 Organisations modernes

La naissance des organisations modernes a été observée à partir de 1984 sous l'initiative de l'ONG Secadev. Après son intervention pendant la grande famine de 1983, il à jeter les bases de développement en organisant les populations en groupement. Le canton compte plus de 150 groupements. Plus de 80 % de ces structures ont comme domaines d'activités l'agriculture et l'élevage.

A travers le PRODABO, les structures de planification locale telle que le CDC, les groupes thématiques ont été constitués. Ces structures ont pu mener des grandes actions de développement dans le canton. L'apport des organisations humanitaires en termes de financement des actions, renforcement des capacités des groupements est remarquable.

Dans le cadre de la pérennisation des acquis de PRODABO, le CDC a été remplacé par l'ADC. Elle est composée de 13 membres dont 5 femmes et du CCD composé de 4 membres (listes jointes en annexe).

Le CCD est la structure de référence pour la coordination des actions de développement local. Sa mission est également d'appuyer les actions et les projets inscrits dans le PDL

Il assure la promotion et le développement local. Il est responsable des décisions en matière de planification, de programmation, de financement des investissements.

L'ADC quant à elle est chargée de coordonner la planification locale, appuyer les initiatives et projets issus du PDL, suivre les actions prévues dans le Plan de Travail Annuel (PTA) et le PDL, appuyer la mobilisation des ressources locales, rechercher les financements extérieurs, rédiger, Insérer le résultat du recensement des organisations paysannes, des groupements, des structures coopératives, associations en mettant en exergue pour chaque organisation sa structuration (masculin, féminin, mixte) son objet (élevage, agriculture, maraichage, artisanat etc.), son fonctionnement, ses réalisations, les problèmes qu'elle rencontre. Si possible préciser le nombre de membres, la date de création et d'agrément.

1.2.7 Les intervenants

Tableau 4 : les intervenants selon les secteurs d'activités dans le canton Bardé

Intervenants	Secteurs d'intervention	Période	Activités réalisées	Activités en cours ou prévision
GIZ	Sécurité alimentaire	2004 à 2012	Construction de 22 seuils d'épandage, 41 murets, 11 murets radiés, 2 seuils radiés, 4 magasins et 2 puits à ciel ouvert Appui à l'entretien et réparation de ses infrastructures Mise en place des CGE et formation Distribution des semences et outils de maraichage Renforcement des capacités des producteurs en cultures itinéraires	Suivi des producteurs et infrastructures construites
UNHCR	Protection des réfugiés des camps de Bredjing et Treguine	2004 à nos jours	Protection des réfugiés Formation sur les droits et devoirs des réfugiés, de formation professionnels et les AGR. Appui aux renforcements des capacités des ONG partenaires (gestionnaires des camps, eau, assainissement, éducation...)	Poursuit les mêmes activités avec une politique d'autonomisation des réfugiés
PAM	Sécurité alimentaire	2004 à nos jours	Distribution des vivres aux réfugiés des camps de Bredjing et Treguine à travers les ONG Suivi post distribution Vivres Contre Travail ou formation ; cette activité a permis de soutenir les populations en vivres pour la construction de 20 écoles, 5 magasins etc.	Distribution des vivres aux réfugiés des camps de Bredjing et Treguine, vivre contre coupons,
CRT	Sécurité alimentaire, eau et assainissement dans les deux camps	2004 à nos jours	Distribution des vivres et non vivres, approvisionnement de l'eau, promotion d'hygiène (Bredjing et Treguine), construction d'une maternité, château d'eau et quelques puits villageois hadjer hadid	Distribution des vivres et non vivres, approvisionnement de l'eau, promotion d'hygiène (Bredjing, Treguine, Gaga et Farchana)

PU AMI	Sécurité alimentaire, santé (nutrition)	2006 à nos jours	Distribution des semences et outils aratoires, renforcement en sécurité aliment, Distributions de semences et Foires aux vivres lorsque la situation alimentaire l'exige en 2012. Campagne de vaccination du bétail lorsque la situation l'exige, comme cela a été le cas en 2012, avec un cheptel affaiblit par une période de soudure longue Des activités WASH, notamment tournées vers l'amélioration de l'accès à l'eau potable et des pratiques d'hygiène	Poursuit les mêmes activités
IRC	Santé dans les camps des réfugiés de Bredjing et Treguine	2008 à nos jours	Prise en charge sanitaire de réfugiés dans les camps (pédiatrie et maternité)	Poursuit les mêmes activités
HIAS	Services socio communautaire, santé (psychosocial) dans les camps de Bredjing et Treguine	2009 à nos jours	Prise en charge psychosocial Education à la paix Violence basée sur le Genre et la protection de l'enfant Travail social (enregistrement des naissances, décès et assistance aux réfugiés vulnérables)	
FLM/ACT	Abris, environnement, agriculture et élevage	2007 à nos jours	Soutiens aux activités agricoles et génératrices de revenus dans les camps et en dehors des camps	
CORD	Education des réfugiés	2005 à nos jours	Education niveau primaire (paiement des enseignements, formations..)	

1.2.8 Les infrastructures

Tableau 5 : données sur les réalisations dans le secteur Eau

Village	Type d'infrastructure	Nbre	Etat	Année	Construit par	Financement	Coordonnées GPS		Observations	
							Longitude	Latitude		
Allacha	Forage	2	En panne	2007	P.U AMI	UNICEF				
		1	En panne	2007	ALMY NADIF	AFD/PAS				
Konudjoubeye konga		1	En panne	2012						
Koundjang kabir		1		2012						
Bourtail		1					21,6386	13,1664		
kharoub		1					21,7263	13,1280		
kechmer		1					21,7468	13,1827		
gabate		1					21,7567	13,1658		
esterena		1					21,3491	12,8491		
Bredjing		1		2006						
rahataye		1								
Goudiang		1	En panne	2007	UNICEF	UNICEF				
Tine		1								
koudoussa		1		2008						
Mourouké		3								
hilé deyié		1								
n'guéri		1								
goz labane		1								
chamtora		1								
Sira		1		2006	OXFAM	OXFAM				
Hadjer Hadid	Château d'eau	1		2005	UNHCR	UNHCR	13,43955	21,66116		

	Château d'eau	1		2009	CRT	Fédération des Croix Rouges			Seul château opérationnel pendant la planification
Treguine	Château	1			Etat	Fonds pétroliers			
Mabouguine	Puits à ciel ouvert	1		2006	GIZ	GIZ			
Kokorguine		2		2005/2014	GIZ	GIZ			

Tableau 6 : données sur les réalisations dans le secteur Education

Village	Type d'infrastructure	Nbre bâtiment	Type	Etat	Année	Construit par	Financement	Coordonnées GPS		Observations
								Longitude	Latitude	
Goundiang	Construction des écoles	6	MD	Bon	2007	P.U AMI	UNICEF			
Allacha		4	MD		2007	P.U AMI	UNICEF			
Gabate		2	MD		2006	P.U AMI	UNICEF			
Kechmer	Construction des écoles communautaires	2	MP	Moyen	2007	P.U AMI	UNICEF			
Goroné	Construction des écoles communautaires	2	MP	Moyen	2007	P.U AMI	UNICEF			
Hadjer hadid	Construction d'un centre communautaire	1	MD	Moyen	2009	ATURAD	UNHCR	13,44297	21,66400	Nécessite des réparations
Hadjer hadid	Construction d'un	6		Bon	2011	CRT	GIZ	13,44029	21,66401	

	centre de formation									
Hadjer hadid	Construction d'un CEG	3	MD	Bon	2009	ATURAD	UNHCR	13,43812	21,66394	
Hadjer hadid	Lycée Bilingue	2	MD	Bon	2010	CONAFIT	MUNURCAT	13,43739	21,65818	
Hadjer hadid	Ecole pilote	1	SD	Bon	1996		Coopération suisse			

Tableau 7 : données sur les réalisations dans le secteur Economie

Village	Type d'infrastructure	Nbre	Type	Etat	Année	Construit par	Financement	Coordonnées GPS		Observations
								Longitude	Latitude	
Hadjer hadid	Construction des magasins de stockage	1	MD	Bon	2008	PRODABO	PRODABO	13,44360	021,66395	Existence des CGE formés
Allacha		1	MD	Bon	2007	CICR	CICR	13,09554	021,61201	
Goz baggar		1	MD	Bon	2008	PRODABO	BMZ	13,17088	021,71515	
Kokorguine		1	MD	Moyen	2009	GTZ	GTZ	13,48488	021,65914	
Mabouguine		1	MD	Bon	2009	GTZ	GTZ			
Lira		1	MD	Bon	2009	GTZ EON	GTZ EON	13,46963	21,69411	
Bredjing village		1	MD	Bon	2009	GTZ EON	GTZ EON	13,48532	21,72588	
Hadjer hadid	Réhabilitation des pistes hadjer hadid- Abouguilène et Hadjer hadid- Farchana	2	SD	Moyen	2009	GTZ EON	GTZ EON			En partenariat avec le PAM pour VCT

Tableau 8 : données sur les réalisations dans le secteur Agriculture

Village	Type d'infrastructure	Nbre	Type	Etat	Année	Construit par	Financement	Coordonnées GPS		Observations
								Longitude	Latitude	
Kokorguine	Seuil d'épandage	4	MD	Bon	2007	GIZ	GIZ			
		6	MD	Moyen	2008	GIZ	GIZ			
Mabouguine	Muret	3	MD	Moyen	2007	GIZ	GIZ			
		1	MD	Moyen	2008	GIZ	GIZ			
		18	MD	Bon	2012	GIZ	GIZ			
	Seuil d'épandage	5	MD	Moyen	2007	GIZ	GIZ			

Tableau 9 : Données sur les réalisations dans le secteur Elevage

Type d'infrastructure	Village	Nbre	Type	Etat	Année	Construit par	Financement	Coordonnées GPS		Observations
								Longitude	Latitude	
Construction des abattoirs	Hadjer hadid	1	Abattoir	Bon	2011	ADES	UNHCR	13,44211	21, 66116	
	Allacha	1		Bon	2009	PU AMI	ECHO			
	Arkoum	1		Bon	2009	PU AMI	ECHO			
Construction des établis	Hadjer hadid	2	Etabli	Bon	2011	ADES	UNHCR			
Construction d'un parc de vaccination	Goz loubane	1	parc de vaccination	Bon	2011	PU AMI	ECHO			
Puits pastoral	Agouné	1	Puits pastoral	Moyen	2004	ALMY BAHAIM	AFD	13,5828	021,4450	

Tableau 10 ; données sur les réalisations dans le secteur Santé

Type d'infrastructure	Village	Nbre de bâtiment	Type	Etat	Année	Construit par	Financement	Coordonnées GPS		Observations
								Longitude	Latitude	
Construction d'un C.S	Arkoum	1 bâtiment de 6 salles	MD	Moyen	2007	CICR	CICR	13,19250	021,70738	Fournitures de médicaments et quelques équipements de l'E.U à travers l'ONG BASE en 2011
Construction d'un centre de Santé	Hadjar Hadid	3	MD	Bon	1993	GTZ Planification	GTZ	13,44331	21,66482	Clôture faite par OMS
Construction d'un poste de Santé	Goundiang	1 bâtiment de 3 salles	SD	Moyen	2008	Pharmacie Sans Frontière	Pharmacie Sans Frontière	13,15170	021,67428	Fournitures de médicaments et quelques équipements de l'E.U à travers l'ONG BASE en 2011
Construction d'une salle d'Accouchement au C.S	Allacha	1	SD	Moyen	2009	Pharmacie Sans Frontière	Pharmacie Sans Frontière	13,09723	021,61277	
Construction d'une salle d'Accouchement au CS	Hadjar Hadid	1	MD	Bon	2009	CRT	Fédération des Croix Rouge	13,44331	21,66482	

1.3 Activités économiques

1.3.1 Agriculture

Première activité économique du canton, l'agriculture occupe 80 % environ de la population. Nous avons trois types de production : pluviale, maraichère et fruitière.

Les productions pluviales occupent les sols sablonneux situés plus au centre et le sud du canton. Les cultures principales sont l'arachide, le sorgho et mil Pénicilaire. Elles sont pratiquées de juin à Octobre. La culture d'arachide a été toujours importante par rapport aux autres cultures car elle subit une transformation en huile et les résidus entre dans l'alimentation du bétail. L'on compte environ 100 unités de productions d'huile d'arachide. Elle génère un revenu important au sein des ménages. En culture pluviale, chaque ménage exploite une superficie de 1,5 à 2 ha en moyenne par an pour une production moyenne de 800 à 1200 kg/ha par ménage. Les céréales sont destinées pour l'autoconsommation (préparation de la boule ou galette) Ils servent également à l'alimentation du bétail et à la préparation des boissons alcoolisée. Les outils aratoires sont rudimentaires et constitués de houes.

Les productions maraichères en plein essor se prêtent au type de sols limoneux ou limono argileux situés au niveau des berges des ouaddis. Les types cultures pratiquées sont le piment, l'ail, l'aubergine, la carotte, le navet, les pastèques, l'oignon, la laitue etc. un ménage occupe en moyenne 3000 à 5000 m² pour une production de X kg/ an. La plus grande partie de la production provenant de ces cultures est destinée à la commercialisation soit à frais soit séchés et réduits en poudre. Le revenu moyen dégagé par exploitant varie entre 150.000 et 250.000 FCFA/an. Les principales zones de cultures maraichères sont :

- Au Nord ; long des ouaddis Ngendon, Fodji, Rataye ;
- Au Nord Ouest : ouaddi hadjer hadid
- A l'Est Ouadi Dawaye par Goundjang
- Au sud Est : Ouadi Abmoudouri par Allacha ;
- Au Sud : Ouadi Labar par (Labar, Mourouské et Hilé Déhiyé)

Les productions fruitières se pratiques le long des ouaddis mais proche des villages. Les fruits produits sont les mangues, les goyaves et citrons. Les fruits sont consommés sur place tandis que le surplus est vendu aux différents marchés hebdomadaires locaux. L'érosion hydrique emporte de dizaine de pieds des arbres fruitiers chaque année.

Comme l'ensemble du département, l'agriculture du canton est caractérisée par une irrégularité des pluies et l'inégalité de sa répartition dans le temps et l'espace, attaque des ennemis de cultures, utilisation des outils rudimentaires etc. Les chocs climatiques et environnementaux notamment les inondations ou sècheresse conduisent à de crises alimentaires cycliques affectant la quasi-totalité de la population. Les zones de cultures maraichères sont lessivées par l'érosion hydrique. La présence des réfugiés, la croissance démographique accrue, la déforestation ont des conséquences néfastes à l'agriculture. Après l'enquête post récolte menée par P.U AMI en décembre 2013 dans la zone, les principales difficultés rencontrées par les producteurs se présentent comme suit :

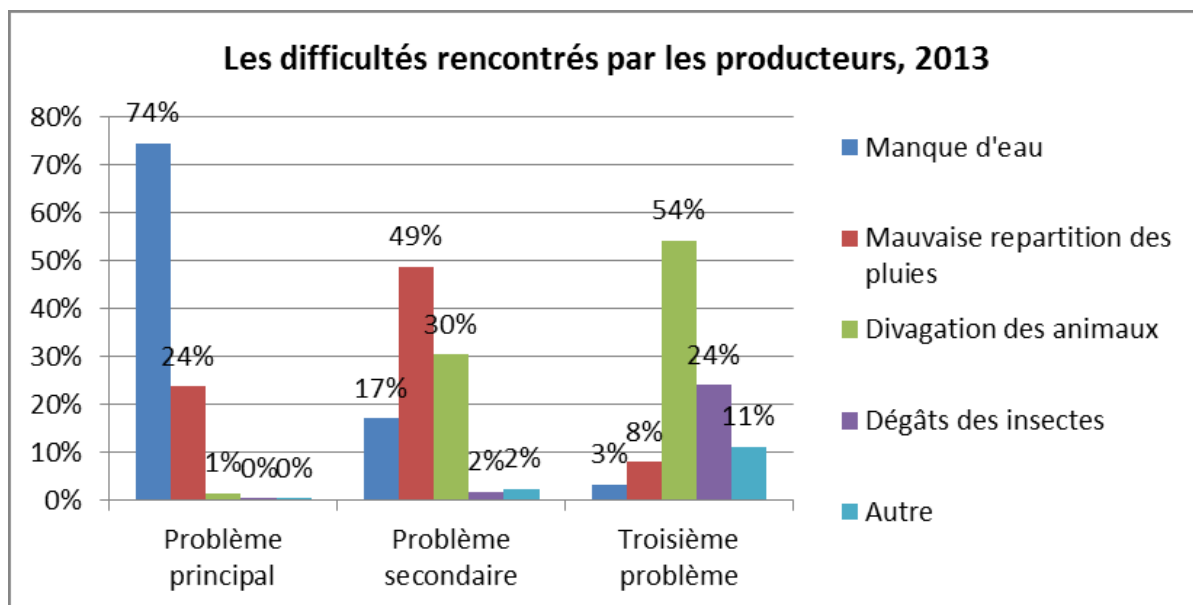


Fig 5 : Difficultés rencontrées par les agriculteurs pour la saison agricole 2013

Sources : Rapport d'analyse, enquête post récolte 2013 dans les cantons Kado et Bardé PUAMI

Cette figure nous montre que le problème d'eau et la mauvaise répartition spatio-temporelle de la pluie est la première difficulté rencontrée par la grande majorité de la population. Le problème secondaire reste la divagation des animaux ainsi que les dégâts des ennemis de cultures. A tout ceci, il faut ajouter l'utilisation des matériels rudimentaires et certaines mauvaises pratiques agricoles telles que l'insuffisance de rotation des cultures ou jachère, le non respect de la date optimale ou densité des cultures, la pratique de l'agriculture sans apport de fertilisants etc.

Selon les données sur les rendements de cultures de P.U AMI pour l'année 2013, nous avons les rendements suivants des trois principales cultures :

- **Arachide:** 456,055 kg/ha; 31% de déficit par rapport à 2012 et un excédent de 2% par rapport aux 3 dernières années ;
- **Mil:** 422,56 kg/ha ; 9% déficit par rapport à 2012 et un excédent de 5% par rapport aux 3 dernières années ;
- **Sorgho :** 356,24 kg/ha; 37% de déficit par rapport à 2012 et un excédent de 8% par rapport aux 3 dernières années.

1.3.2 Élevage

L'élevage vient au second rang des activités économiques. Il est de type sédentaire et extensif et concerne les bovins, les ovins et les caprins. L'élevage des camelins jadis prospère est délaissé à cause du vol entraînant souvent la mort des détenteurs. Les animaux sont vendus pendant les jours de marchés hebdomadaires.

Le canton ne dispose d'aucun poste vétérinaire, le poste le plus proche est celui d'Adré à environ cinquante 55 km. Les infrastructures en élevage sont le parc de vaccination et l'abattoir à hadjer hadid. La vaccination des animaux se fait dans des enclos en branchage réalisés pour la circonstance.

En ce qui concerne le pâturage, il existe des zones des pâturages autour desquelles les animaux venus du nord et ceux des autochtones se concentrent. Ces zones se situent respectivement :

- ✚ Au Sud et au Sud-ouest de Reï ; aux alentours de la colline Dabou et Doudou I ;
- ✚ A l'Est aux alentours de la colline Doudou II et Dancouche.

Le Canton est traversé par trois (3) couloirs de transhumance non balisés qui sont fréquentés souvent entre les mois de juillet et octobre:

1. Couloir de Chamtaror situé à l'Ouest de Allacha et passe par Chamtaror et Dabou ;
2. Couloir de Gourkalak situé à l'est de Allacha et passe par Darta ;
3. Couloir de Koundjoubeye qui passe par le village Darta.

En ce qui concerne l'effectif du cheptel, les données recueillies au niveau du sous secteur élevage d'Adré sont consignées dans le tableau ci-dessous.

Tableau 11 : animaux vaccinés dans les villages et les camps des réfugiés en 2013

Zones	Bovin	Ovin	Caprins	camelins	équins	Asins	Totaux
Villages	10 015	20 828	9 788	288	1 284	1 580	43 783
Camps Bredjing	3 106	16 846	5 242	-	913	3 630	29 737
Camps Tredjing	1 554	8 422	1 122	-	457	1 816	13 371
Totaux	14 675	46 096	16 152	288	2 654	7 026	86 891

Sources : Sous secteur élevage Adré

Le cheptel est assez important dans le canton. Au total, nous comptons 86 891 animaux. Dans les villages qu'au niveau des camps, nous voyons que le nombre des Ovins et des caprins sont supérieurs aux autres types d'élevage ; 46 096 pour les ovins et 16 152 pour les caprins. Seule la population autochtone détient quelques têtes de camelins. Les camelins sont très prisés et le plus souvent, les détenteurs se font tués. C'est pour cette raison que la population ne s'intéresse pas à leur élevage. Les asins sont destinés pour le transport de l'eau, des marchandises....

Il faut noter que l'arrivée des réfugiés soudanais avec leurs bétails a augmenté considérablement par endroit le nombre d'animaux. les petits élevages (petits ruminants, volailles) sont surtout pratiqués par les femmes et constitue une source des revenus importantes pour celles-ci. Pour encourager l'élevage de la volaille, l'UNHCR à travers les ONG, a procédé à une distribution des poules pondeuses aux populations autour des camps (Hadjer Hadid, Lira, Sira etc.) malheureusement beaucoup des ces poules ont péri à cause des conditions climatiques non favorable pour ce type d'élevage. PU AMI a largement contribué à la campagne de vaccination des animaux dans les camps qu'autour

Les problèmes qui entravent au développement de l'élevage sont le vol de bétail(en particulier les camelins et les bovins), l'insuffisance de pâturage qui occasionne des déplacements périodiques de certains agropasteurs et l'insuffisance des infrastructures etc. sur le plan de la santé animale, les épizooties fréquentes sont : la peste des petits ruminants, la pleuropneumonie et les parasitoses internes et externes.

1.3.3 Commerce

Dans l'ensemble, le commerce concerne la vente des produits agricoles dans les différents marchés du canton. Le commerce repose sur la vente des produits agricoles dans les différents marchés hebdomadaires de la zone. Une grande partie de la production du mil, du sorgho et du gombo est autoconsommée, les productions maraîchères sont partiellement autoconsommées et une grande partie est vendue aux marchés locaux. La vente des produits maraîchers (l'ail, l'oignon, l'arachide), du bétail, des produits transformés à base du mil (boisson locale...) et de l'arachide (huile) constituent une source des revenus très importante et assurent l'approvisionnement de la famille en produits manufacturés. Les activités de transformation d'huile d'arachide sont concentrées dans la partie sud du canton plus précisément autour des villages Goundiang, Kalankar et Aboutamtara où il y a une concentration des presses à huile traditionnelles à traction caméline.

Le revenu des femmes est assuré par la vente des boissons locales ; ces produits sont vendus généralement dans les marchés locaux dont les plus importants sont : Hadjer Hadid, Alacha qui regroupent plusieurs commerçants venant d'Abéché, Adré et même du Soudan avec des camions et autres véhicules. L'arboriculture fruitière occupe une place non négligeable dans le revenu des familles.

Le canton compte au total 11 marchés hebdomadaires qui sont représentés dans le tableau ci-dessous. Ces marchés permettent aux populations du canton et aux populations voisines de s'approvisionner en produits agricoles et élevage.

Tableau 12 : les marchés dans le canton et leur degré d'importance

N0	Marché	jour	importance	Distance (Km)	Observations
01	Hadjer hadid	Mardi, samedi	Grand		
02	Gourgoudji	Dimanche	Moyen	22 km au Sud Est axe d'arkoum	
03	Koundjang	Lundi	Petit	7 km à sud ouest de hadjer hadid	
04	Bakitta erdi	Jeudi	Petit	13 km aus est de hadjer hadid	
05	Gabate	Lundi	Petit	5 km au Nord ouest d'arkoum	
06	Arkoum	Dimanche, mercredi	Grand	30 km au sud de hadjer hadid	
07	Goz baggar	Samedi	Petit	1 km de arkoum	
08	Goundiang	Jeudi	Petit	9 km à l'ouest de Arkoum	
09	Allacha	Mardi, samedi	Grand	18 Km à l'ouest d'Arkoum	
10	Matarouda	Mercredi	Moyen	16 au sud ouest d'allacha	
11	N'Gueri	Vendredi	Moyen	18 km au sud d'allacha	Ouest
11	Hilé déhié	Lundi	Peti	22 km au sud ouest d'allacha	
12	Lira	Tous les lundis	Grand	6 Km au Nord	Marché des réfugiés

1.3.4 Artisanat

L'artisanat est pratiqué dans le canton mais reste peu développé. La vannerie est une activité purement féminine. Les hommes quant à eux sont spécialisés sur la fabrication des scelles des chevaux, des pilons et mortiers. Les forgerons fabriquent les outils aratoires tels la houe, les machettes, les brouettes, pioches etc. les forgerons sont considérés comme des hommes esclaves. Ils sont purement exclus des grandes rencontres sociales. La principale difficulté est l'approvisionnement en matière première.

L'artisanat constituent des sources de revenus non négligeables chez les hommes et femmes et permettent surtout de combler certains besoins de la famille. Les femmes réfugiés sont très entreprenantes dans la vannerie, la poterie et le tricotage des nappes et habits pour bébé.

1.3.5 La cueillette

Généralement, elle est pratiquée pendant les périodes de mauvaises récoltes. Elle est exclusivement pratiquée par les femmes et les enfants. Les produits de cueillette qu'on trouve dans le canton sont : Les jujubes, les tamarins, les fruits de *Boscia senegalensis* (mikhete), de *Sclorocarya bierra* (Himed) et les savonnières. Les tamarins et les savonnières sont utilisés pour la préparation de bouillie et les jujubes sont soit consommées directement, soit pilés et conservés pour être vendu sur les marchés locaux ou utilisés pendant les périodes de soudure.

Les graminées telles que Crep (*Panicum latum*) et Absabé (*Dactylonium egyptiacum*) occupent une place non négligeable dans l'alimentation de la population du canton. Ces produits sont soit consommées, soit vendus sur les marchés locaux. L'argent provenant de la vente de ces produits est utilisé pour subvenir à d'autres besoins.

II. Diagnostic participatif du canton et options de développement par domaine

2.1 Le domaine Agriculture

2.1.1 Résultats du diagnostic

Problème	Localisation	Cause	Conséquence	Atouts	Solutions
Les productions agricoles (pluviales et maraichères) sont insuffisantes et incertaines	Tout le canton Hadjer hadid, kokorguine, mabouguine,	Irrégularité pluviométrique Mauvaise répartition de pluie dans le temps et l'espace Les producteurs ne respectent pas la date optimale et la densité de culture Les fertilisants ne sont pas utilisés Pratique de la monoculture Les terres agricoles sont occupées par les habitations Les ouvrages hydro agricoles ne sont pas entretenus, forte pression hydrique Les CL ne sont pas mises en œuvre	Les rendements sont se réduisent, les jeunes quittent saisonnièrement le canton vers les centres villes insécurité alimentaire permanente	Les fumures organiques sont disponibles Il existe des organismes d'encadrement (PU AMI, ATURAD, FLM/ACT) ° Existence de CGE et de CL	<ul style="list-style-type: none"> ° Renforcement de capacités des producteurs en techniques d'utilisation de la fumure organique ° Encadrement technique des producteurs pour le respect des dates et densité optimale des cultures ° sensibilisation sur l'importance de l'importance de la jachère, la rotation des cultures etc. ° Redynamisation des CGO ° Entretien des seuils existants ° Sensibilisation des usagers sur l'importance des redevances ° Construction d'autres ouvrages hydro
Les céréales sont difficilement accessibles en période de soudure	Allacha, Arkoum, N'gueri, Matarouda	les magasins de stockage sont en paille - les produits de traitement ne sont pas accessibles	famine, faible capacités de stockage, hausse des prix,	Les matériaux locaux de construction existent Existence de main d'œuvre locale	<ul style="list-style-type: none"> ° Construction de magasins de stockage ° Mise en place de CGE ° Elaboration de CL
Les animaux détruisent les cultures pluviales et maraichères	Tout le canton	<ul style="list-style-type: none"> ° les champs sont partiellement clôturés ° Les producteurs ne surveillent pas souvent leurs 	Coupe abusive des arbustes, Fortes taxes infligées par les agents des eaux et forêts, Conflit agriculteur éleveur	Existence d'une structure de gestion de conflit, présence des autorités	<ul style="list-style-type: none"> ° sécurisation des parcelles de maraîchage par grillage, ° Développement des clôtures par les haies vives ° sensibilisation des éleveurs sur la

	champs		cohabitation pacifique
--	--------	--	------------------------

2.1.2 Les axes prioritaires de développement

Problème	Le potentiel existant	Orientations prioritaires	Objectif à moyen terme
Les productions agricoles (pluviales et maraichères) sont faibles et incertaines	Disponibilité des terres cultivables à rendements moyens Terre en bordure des ouadis propices à la culture maraichère et de contre saison Disponibilité de la fumure organique Présence d'un agent de l'ONDR	Accroissement de la productivité agricole en mettant en valeur les zones de production	Valoriser les abords des ouadis et le fonds des bas fonds par la construction des ouvrages hydro agricoles
Les céréales sont difficilement accessibles en période de soudure	Nombre important des jeunes constituant la main d'œuvre locale Existence des matériaux de construction	Sécuriser les produits agricoles des marchés contre les intempéries	<ul style="list-style-type: none"> ° Construire des magasins de stockage à base des matériaux locaux ° constitution et formation des CGO autour des magasins construits ° Elaborer les règles de gestion de magasins
Les champs et parcelles de maraichage ne sont pas protégés	Existence d'une structure de gestion de conflit, présence des autorités Existence de couloirs de transhumance traditionnels	Assurer une cohabitation pacifique entre les éleveurs et les agriculteurs	Rétablir les tronçons de passage des animaux sur une base consensuelle et les baliser

2.2 Le domaine *Elevage Durable*

2.2.1 Résultats du diagnostic

Problèmes	Localisation	Causes	Conséquences	Atouts	Solutions
Les services et intrants vétérinaires sont difficilement accessibles	Tout le canton	Il n'existe d'agents vétérinaires Les équipements et infrastructures vétérinaires sont quasi inexistantes	Mortalité du bétail, risque d'épidémie et zoonose	Une trentaine d'A.E ont été formés et recyclés par les partenaires au développement Cheptel important	<ul style="list-style-type: none"> ° Formation, recyclage et équipement des A.E ° construction de parcs de vaccination ° Création de pharmacies vétérinaires villageoises ° Construction des abattoirs et établis ° Organisation des éleveurs pour faciliter l'accès aux services vétérinaires
Amaigrissement du bétail à partir de février à juin	Sud du canton allant d'Arkoum à Allacha	Tarissement des points d'eau en saison sèche Le pâturage est quasi absent pendant cette période, consommation des plastics nocifs	Mortalité du bétail,	<ul style="list-style-type: none"> ° disponibilité des tourteaux d'arachide, ° Sous secteur élevage à Adré, ° Disponibilité des semences fourragères adaptées à la zone ; 	<ul style="list-style-type: none"> ° Curage des mares ° formation sur la complémentation des aliments du bétail ° fabrication des pierres à lécher ° fonçage de puits pastoraux
Les revenus des femmes sont faibles	Tout le canton	<ul style="list-style-type: none"> ° les activités des femmes ne sont pas diversifiées ° l'élevage de la volaille reste traditionnel ° Insuffisance d'initiative 	Insécurité alimentaire, maladies, décès	<ul style="list-style-type: none"> ° chaque ménage dispose de petites unités de volaille ° Existence des groupements féminins et mixtes ayant pour vocation l'élevage ° débouchés importants 	<ul style="list-style-type: none"> ° initiation des groupements de femmes et mixtes à l'élevage semi moderne de la volaille et de petits ruminants ° Appui financier et technique aux groupements à l'élevage de la volaille et des petits ruminants

2.2.2 Les axes prioritaires de développement

Problème	Le potentiel existence	Orientations prioritaires	Objectif à moyen terme
<p>Les services et intrants vétérinaires sont difficilement accessibles</p>	<p>Une trentaine d'A.E ont été formés et recyclés par les partenaires au développement Cheptel important, Existence d'un sous secteur d'élevage à Adré Présence des partenaires en élevage ° Existence des couloirs de transhumances non matérialisés,</p>	<p>Améliorer la productivité animale et l'accès aux services vétérinaires</p>	<p>Assurer la Couverture vaccinale du bétail, Former, recycler et équiper les auxiliaires vétérinaires Suivre les A.E formés ° Mise en place des sous comités de concertation locale et baliser les couloirs ° Creuser des puits pastoraux ° Baliser les couloirs</p>
<p>Amairissement du bétail à partir de février à juin</p>	<p>4 mares disponibles, existence des essences de cultures fourragères adaptées, existence de groupements à vocation pastorale ° cheptel important ° Existence des points d'eau, ° existence des essences de cultures fourragères adaptées</p>	<p>Assurer la disponibilité et l'accès à l'eau, l'alimentation pour le bétail durant la période de février à juin</p>	<p>° Aménager les points d'eau existant ° Elaborer les CL ° entreprendre les cultures fourragères ° organiser les éleveurs ° Former les groupements en techniques de complémentation</p>
<p>Les revenus des femmes sont faibles</p>	<p>° existence des groupements féminins et mixtes à vocation pastorale ° disponibilité des espaces ° alimentation disponible</p>	<p>Accroître le revenu des femmes par les productions animales</p>	<p>° Former les groupements féminins et mixtes à la conduite des volailles et petits ruminants °</p>

2.3. Le domaine *Gestion des RN*

2.3.1 Résultats du diagnostic

Problème	Localisation	Causes	Conséquence	Atouts	Solutions
L'approvisionnement en bois de chauffe est très difficile	De hadjer hadid jusqu'à arkoum, hilé déhié	Ramassage de bois de chauffe pour distribuer aux réfugiés, coupe de bois vert,	Cherté de bois de chauffe, surcharge des femmes, violences faites aux femmes, dégradation de l'environnement	Eau des ouadis pour faire les pépinières, existence des groupements pour mettre en œuvre les activités, financement disponible pour les activités dans les villages qui accueillent les réfugiés à travers l'UNHCR,	<ul style="list-style-type: none"> ° Plantation des arbres ° Installation de sites de pépinière ° Suivre le reboisement ° Mise en place, formation et équipement des comités de suivi et d'entretien des plants
Pression accélère sur les espèces forestières	Tout le canton	<ul style="list-style-type: none"> ° Les bois sont coupés pour clôturer les champs, fabrication des hangars etc.(les réfugiés), ° les usagers se concertent peu sur la question ° la pluviométrie est faible et mal répartie 	<ul style="list-style-type: none"> ° Disparition de certaines espèces végétales et fauniques, ° Destruction de la flore et de l'habitat de la faune ° Dégradation des sols 	<ul style="list-style-type: none"> ° Existence de peuplement naturelle de végétation des Acacias, ° Existence des CL informelles ° Diversité des espèces végétales ° Existence de quelques points d'eau au niveau des bas fonds ° existence de la loi 14 ° Existence d'un service des eaux forêts 	<ul style="list-style-type: none"> ° Formaliser les CL existantes ° créer un cadre de concertation cantonal des usagers ° Information, éducation et Communication sur les méfaits de feux de brousse ° Plantation d'arbres
Les zones de reboisements disparaissent progressivement	Todorna, boro, rahataye, kadjala, kokorguine, arara, allacha, gourgoudji	<ul style="list-style-type: none"> ° Les matériels d'aménagement et de protection des plants sont insuffisants ° Divagation des animaux qui détruisent les plants ° L'encadrement technique est 	<ul style="list-style-type: none"> ° Faible taux de réussite des actions de plantation d'arbres ° Avancée du désert 	<ul style="list-style-type: none"> ° Existence de peuplement naturelle de végétation ° Existence des zones de reboisement ° Présence des Ong qui interviennent dans le domaine 	<ul style="list-style-type: none"> ° former et équiper les comités de plantation et d'entretien des plants ; ° Elaborer les CL

Disparition de certaines espèces fauniques	Tout le canton	insuffisant <ul style="list-style-type: none"> ° Prolifération des armes à feu ; ° un seul agent forestier pour tout le canton ° Les moyens de surveillance sont insuffisants 	°disparition de certaines espèces telles gazelles, autruches, outardes etc	de l'environnement <ul style="list-style-type: none"> ° Existence de la mare de berbereta qui abrite certaines espèces ° Existence d'un agent de forêt à Borotha 	<ul style="list-style-type: none"> ° Elabore des CL. ° Sensibiliser les populations sur la protection de la faune
---	----------------	---	--	---	---

2.3.2 Les axes prioritaires de développement

Problème	Le potentiel existant	Orientations prioritaires	Objectif à moyen terme
L'approvisionnement en bois de chauffe est très difficile	Présence des ouadis pour les pépinières, existence des groupements, financement disponible pour les activités dans les villages qui accueillent les réfugiés à travers le HCR	Assurer la régénération et limiter la destruction de l'environnement	<ul style="list-style-type: none"> ° Formation des femmes à la fabrication des foyers améliorés ° Sensibilisation sur l'utilisation des foyers et les méfaits de la coupe de bois vert
Pression accélérée sur les espèces arbustives	<ul style="list-style-type: none"> ° Existence des espèces végétales adaptée à la zone ° création des 2 sites de reboisement autour de Arkoum ° Diversité des espèces végétales ° Existence de quelques points d'eau ° Loi 14 ° Service des eaux et forêts 	<ul style="list-style-type: none"> Réduction des pressions faites sur l'environnement Réglementation des espaces des Ressources Naturelles 	<ul style="list-style-type: none"> ° formalisation des CL existantes ; ° Elaboration des nouvelles CL ° Mise en défens ° Mise en place et équipement des Comité de gestion des CL ° Plantation d'arbre
Les zones de reboisements disparaissent progressivement	<ul style="list-style-type: none"> ° ° création des 2 sites de reboisement autour de Arkoum Existence des peuplements naturelles de gommerai (Tarchana, Ablouk, axe Goungour-Borotha) ° Présence d'un agent des eaux et forêts ° Existence d'un cadre réglementaire national (loi 14) ° Présence des autorités administratives et traditionnelles ° Présence des artisans locaux pour la fabrication des outils de protection 	<ul style="list-style-type: none"> Restauration des zones de reboisement Rendre disponible les outils de protection des plants Aménagement des points d'eau pour la plantation des arbres 	<ul style="list-style-type: none"> ° Création des pépinières villageoises ° Elaboration des CL pour les sites naturels existants ° Renforcement des capacités des artisans locaux ° Approvisionnement de la matière 1ere aux artisans locaux ° Organiser des séances de sensibilisation sur la protection de l'environnement ° Foncer les puits
Disparition de certaines espèces fauniques	° Existence d'une mare abritant certaine espèces (poissons, poule de mers,) ;	Réglementation des espaces des Ressources Naturelles	<ul style="list-style-type: none"> ° Elaboration de CL

2.4. Le domaine *Economie*

2.4.1 Résultats du diagnostic

Problème	Localisation	Causes	Conséquence	Atouts	Solutions
Accès très difficile des grands marchés	Arkoum, allacha , hadjer hadid(farchana _ hadjer hadid)	<ul style="list-style-type: none"> ° Les pistes sont dégradées par les eaux des ouadis ; ° Les ouadis sont pleins en saison pluvieuse ° Les matériels et outils d'aménagement des pistes sont insuffisants 	<ul style="list-style-type: none"> ° Cherté des produits de 1 ère nécessité ; ° Diminution du pouvoir d'achat des paysans 	<ul style="list-style-type: none"> ° Existence des grands marchés ; ° Main d'œuvre abondante ° Présence d'une association de développement AL Nassour ° Présence des artisans locaux ° Présence des Ong d'appui à l'aménagement des pistes GIZ, PAM, 	<ul style="list-style-type: none"> ° Construction et aménagement d'ouvrages de franchissement ° Aménagement des pistes à travers le programme Vivres Contre Travail(PAM) ° Dotation des populations en matériels et outils ; ° Former les artisans locaux
Produits agricoles sont détruits par les eaux de pluie, les incendies et parasites	Hadjar hadjid, Allacha, Arkoum, N'gueri, Matarouda	Les structures de stockage sont construites en matériaux temporaires (paille)	Insécurité alimentaire,	Disponibilité de moellons, sables, graviers et main d'œuvre locale Présence des Organisation paysannes	<ul style="list-style-type: none"> ° Construction des magasins durables ° Mise en place et formation des CGE
Produits alimentaires sont exposés en plein aire dans des endroits insalubres pendant les jours de marchés	Allacha, Arkoum, lira, hadjer hadid, arkoum, gourgoudji, allacha, goz baggar, goundjiang, matarouda, hilé déhié, gabate, bakhita,koundjang	Les marchés sont construits par de matériaux temporaires,	<ul style="list-style-type: none"> ° Destruction des hangars par les animaux après les jours de marchés, ° Maladies 	Disponibilité de moellons, sables, graviers et main d'œuvre locale Présence des ONG internationales	<ul style="list-style-type: none"> ° construction des établis et hangars ° mettre en place et équiper les comités de salubrité ; Organiser des journées de salubrité
Faible revenu des producteurs	Tout le canton	<ul style="list-style-type: none"> ° Les établissements de la Micro finance sont inexistant dans le département ° 	<ul style="list-style-type: none"> ° Pauvreté, ° exode rural 	<ul style="list-style-type: none"> ° Existence des organisations des producteurs ° Existence d'une structure juridique au niveau départemental 	<ul style="list-style-type: none"> ° Création des caisses d'épargne ° Renforcement de capacités des acteurs en micro finances

2.4.2 Les axes prioritaires de développement

Problème	Le potentiel existant	Orientations prioritaires	Objectif à moyen terme
Accès très difficile des marchés	<ul style="list-style-type: none"> ° Existence des grands marchés allacha, hadjer hadid; ° échange des produits avec le Soudan et Abéché ° Main d'œuvre abondante ° Présence des Ong d'appui à l'aménagement des pistes 	Rendre praticable les pistes principales	Aménager les pistes par le programme VCT (PAM) ; Construire des ouvrages de franchissement
Produits agricoles détruits par les eaux de pluie, les incendies et parasites	<ul style="list-style-type: none"> ° Disponibilité de moellons, sables, graviers et main d'œuvre locale 	Sécuriser les produits alimentaires et promouvoir l'entrepreneuriat rural	<ul style="list-style-type: none"> ° Construire les magasins avec les matériaux locaux durables ° création des emplois pour les jeunes ° Former les membres de CGE sur les techniques de stockage ° Former les paysans sur la fabrication à base des produits locaux
Produits alimentaires sont exposés en plein air dans des endroits insalubres pendant les jours de marchés	<ul style="list-style-type: none"> ° Marchés existants, présence des commerçants 	Améliorer les conditions d'exposition et de vente des produits alimentaires	<ul style="list-style-type: none"> Créer des enclos d'animaux, Sensibiliser les commerçants à bien exposer leurs produits ° Construction des établis dans les marchés
Faible revenu des producteurs	<ul style="list-style-type: none"> ° Existence de tontine au sein des OP ° utilisation de deux monnaies dans le canton (Pound et le CFA) 	<ul style="list-style-type: none"> Amélioration des conditions socioéconomiques des populations Sécurisation des ressources financières 	<ul style="list-style-type: none"> ° appuyer les femmes à la transformation des fruits Mettre en place une caisse d'épargne ° Sensibiliser, ° informer sur le système de caisse d'épargne

2.5. Le domaine *Santé & Assainissement*

2.5.1 Résultats du diagnostic

Problème	Localisation	Causes	Conséquence	Atouts	Solutions
Les femmes en grossesse ne viennent aux CS quand elles sont en prêtes à accoucher	Allacha, arkoum, hadjer hadid,	<ul style="list-style-type: none"> ° Les CS sont très éloignés de la plupart des villages ° Les sages femmes ne sont pas nombreuses dans les CS ° Ignorance, 	Mortalité infanto maternelle	<ul style="list-style-type: none"> ° Existence des maris lettrés en arabe, Existence de 3 CS à Allacha, Arkoum, Hadjer hadid et un poste de santé à Gourgoudji, Présence des Cosan et Cogest 	<ul style="list-style-type: none"> ° construction de deux CS ° redynamisation des Cogest, Cosan ° Sensibilisation des maris sur l'importance des consultations prénatales ° Formation recyclage des matrones
Les enfants souffrent du paludisme, des troubles respiratoires, rougeole, varicelle et maladies dermiques	Kechmer, Arkoum,	<ul style="list-style-type: none"> ° les femmes ne respectent pas l'hygiène ° les enfants ne sont pas protégés contre les moustiques et le froid 	Mortalité, invalidité des malades	<ul style="list-style-type: none"> ° existence des CS ° existence des Cogest, Cosan ° Appui d'Unicef et OMS au niveau des CS 	<ul style="list-style-type: none"> ° Sensibilisation des populations sur l'utilisation des moustiquaires et l'hygiène environnementale ° distribution de moustiquaires imprégnées aux femmes en grosses et mères allaitantes qui fréquentent les CS
Les médicaments dans les CS se détériorent rapidement	Hadjer hadid, allacha,	<ul style="list-style-type: none"> ° l'approvisionnement en intrants(pétrole) 	Péremption des médicaments	<ul style="list-style-type: none"> ° existence des CS ° existence du personnel 	<ul style="list-style-type: none"> ° redynamisation des Coges Installation des panneaux solaires
Les mères allaitantes et enfants souffrent de malnutrition	Gourgoudji, kechmer, boro, djilim, koundjang	Consommation alimentaire inadéquate et peu diversifiée, grossesses rapprochées, mauvaises	Handicaps, anémie, maladies opportunistes, mortalité,	<ul style="list-style-type: none"> ° disponibilité de céréale, fruits, légumineuses etc. 	Sensibilisation des populations Former les femmes sur les techniques de bouillie enrichie

		pratique d'allaitement et de sevrage			
Les animaux abattus pour la vente ne sont pas contrôlés	Tout le canton	Inexistence d'un poste vétérinaire,	Risque de zoonose (charbon)	Existence d'au moins deux A.E par grappe de village	<ul style="list-style-type: none"> ° création d'un poste vétérinaire ° Mise en disponibilité d'un agent permanent ° Visite du secteur les jours de marché pour le contrôle des animaux abattus
Les populations ne viennent aux CS quand la maladie est aggravante	Tout le canton	<ul style="list-style-type: none"> ° Prise des médicaments moins chers, périmés, mal conservés ° Les coûts des médicaments chers par rapport à ceux vendus sur les marchés Faible fréquentation des CS	contamination des autres personnes, mortalité	Existence des CS, présence des ONG	<ul style="list-style-type: none"> ° Sensibilisation les populations sur les risques de prise des médicaments douteux ° Sensibilisation des populations sur l'importance de recouvrement des coûts
Les infrastructures et équipements sanitaires des lieux publics sont insalubres	Gourgoudji, Allacha, Arkoum, goz baggar, lira, koundjang, gabate	<ul style="list-style-type: none"> ° Les populations ne sont pas conscientisées sur la question de l'assainissement ° Les matériels et outils d'assainissement sont quasi inexistant ° Le problème de l'eau se pose dans les endroits publics (CS, écoles, marchés, fontaines) ° les structures d'entretien de ces endroits ne sont pas dynamiques ° les plastics non dégradables sont utilisés pour les emballages des produits 	Prolifération des maladies telles que diarrhées, conjonctivite etc. Pollution de l'environnement, Morts des animaux qui consomment ces emballages	Existence de quelques latrines, Existence de quelques comités d'entretien des bornes fontaines, Présence des élèves, enseignants et infirmiers Existence des APE, COSAN Présence des collecteurs d'argent au sein des marchés Présence des autorités	<ul style="list-style-type: none"> ° Aménagement des latrines existantes, ° Creusage de nouvelles latrines, ° Dotation des comités en matériels, outils et produits d'assainissement ° redynamisation et former les comités en techniques d'assainissement ° sensibilisation les populations sur l'assainissement ° Organisation les journées de salubrités dans les endroits publics ° Incitation la population au créusage des latrines familiales

		◦ Les dépotoirs n'existent pas			◦ Mise en place des comités d'assainissement ◦ Formation et équipement les comités ◦ Sensibilisation les populations
--	--	--------------------------------	--	--	--

2.5.2 Les axes prioritaires de développement

Problème	Le potentiel existant	Orientations prioritaires	Objectif à moyen terme
Les femmes en grossesse ne viennent aux CS quand elles sont en prêtes à accoucher	<ul style="list-style-type: none"> ◦ Existence de 4 CS, 4 COSAN, COGES ◦ Présence de 4 infirmiers formés dans les CS ◦ Présence de quelques matrones 	<ul style="list-style-type: none"> ◦ Amélioration de la qualité de soins et l'accès aux médicaments ◦ renforcement de l'appui à l'éducation nutritionnelle 	<ul style="list-style-type: none"> ◦ Construire un CS ◦ Inciter les femmes à faire les CPN ◦ Former et recycler des matrones ◦ Prendre en charge les matrones par les CS ◦ subvention des produits
Les enfants souffrent du paludisme, des troubles respiratoires, rougeole et problèmes visuels	<ul style="list-style-type: none"> ◦ Enquête nutritionnelle effectuée par le ministère de la santé chaque année ◦ existence des moustiquaires sur les marchés ◦ existence des Cogest, Cosan ◦ Appui d'Unicef et OMS au niveau des CS 	Amélioration de l'état de santé des enfants	<ul style="list-style-type: none"> ◦ Doter le CS hadjer hadid en ambulance ◦ Sensibilisation des populations sur l'importance des CPN ◦ IEC en nutrition ◦ initiative des jardins scolaires
Les médicaments dans les CS se détériorent	<ul style="list-style-type: none"> ◦ Existence des latrines dans les écoles et CS ◦ Personnel enseignant et médical 	Améliorer le niveau de vie et le bien-être général des populations par la promotion des bonnes pratiques hygiéniques et par la mise en place progressive des équipements sanitaires de base.	<ul style="list-style-type: none"> ◦ Aménager les latrines existantes, ◦ Construire de nouvelles latrines communautaires ◦ Redynamiser, former et équiper les comités d'entretien des bornes fontaines ◦ Organiser des journées de salubrité dans les écoles, les CS et les marchés
Les mères allaitantes et enfants souffrent de malnutrition	<ul style="list-style-type: none"> ◦ présence des ONG qui interviennent dans la santé et sécurité alimentaire ◦ CS et personnel de santé 	Intervention nutritionnelles en se focalisant au niveau des enfants de moins de 5 ans, les mères allaitantes	<ul style="list-style-type: none"> ◦ Organiser des journées de salubrité dans les écoles, les CS et les marchés ◦ Equiper les populations en matériels d'assainissement ◦ Sensibilisation les populations sur l'utilisation des emballages biodégradables
Les animaux abattus pour la vente ne sont pas contrôlés	<ul style="list-style-type: none"> ◦ Abattoir à hadjer hadid ◦ Personnel vétérinaire à Adré, ◦ Cheptel important des animaux 	Prévention des maladies transmissibles de l'animal à l'homme (zoonose)	<ul style="list-style-type: none"> ◦ Contrôle systématique des animaux abattus à consommation public
Les populations ne viennent aux CS quand la maladie est aggravante	Existence des CS, présence des ONG	Améliorer l'état de santé des populations	<ul style="list-style-type: none"> ◦ Sensibiliser les populations à la fréquentation à temps des CS ◦ former le Cosan sur l'éducation sanitaire

Les infrastructures et équipements sanitaires des lieux publics sont insalubres	<ul style="list-style-type: none"> ° Existence des groupements, des comités d'hygiène et de salubrité dans les camps ° Disponibilité de matériels et produits sur le marché local 		<ul style="list-style-type: none"> ° Organiser des campagnes de salubrité dans les lieux publics ° constituer, former et équiper les comités de salubrité dans chaque marché et au niveau des CS
--	---	--	--

2.6. Le domaine *Education & Alphabétisation*

2.6.1 Résultats du diagnostic

Problème	Localisation	Causes	Conséquence	Atouts	Solutions
Les écoles construites sont mal entretenues	Sira, arkoum, todorna, allacha, aboutantara, arara, hilé déhié, hadjer hadid(CEG)	<ul style="list-style-type: none"> ° les APE ne sont pas dynamiques, ° l'inspection n'assure pas convenablement le suivi des écoles 	<ul style="list-style-type: none"> ° Insalubrité des salles de classe, ° mobiliers se détériorent ° taux d'abandons élevé ° Maladies 	Présence d'une inspection et des APE au sein des écoles	<ul style="list-style-type: none"> ° redynamisation des APE, ° Campagne de sensibilisation des parents d'élèves sur l'entretien des écoles ° Entretien régulier des écoles ° renforcement des suivis des écoles par l'inspection
Le nombre des filles diminuent à partir du niveau 3 (CE1)	Tout le canton	Les filles sont données précocement en mariage	<ul style="list-style-type: none"> ° Les filles fistuleuses sont abandonnées ° Taux de non scolarisation et déscolarisation élevé 	<ul style="list-style-type: none"> ° Prise en charge des fistuleuses dans le district à Adré ° Population jeune ° Existence des chefs religieux ° Appui du programme cantine scolaire dans certaines écoles par le PAM 	<ul style="list-style-type: none"> ° Sensibilisation des parents sur les risques des mariages précoces ° Mise en place d'une prise en charge des mères adolescentes et fistuleuses ° Etendre l'appui du programme cantine scolaire
Le niveau des élèves est en baisse	Tout le canton	<ul style="list-style-type: none"> ° 2/3 enseignants ne sont pas qualifiés ; ° Les enseignants ne sont pas motivés ° Le corps enseignant est insignifiant 	<ul style="list-style-type: none"> ° Déperdition des élèves ° Faible taux de réussite ° Exode rural ° Délinquance juvénile 	Présence des APE Existence des écoles Existence d'une inspection primaire et secondaire	<ul style="list-style-type: none"> ° Plaidoyer pour l'affectation des enseignants qualifiés et en nombre suffisant ° amélioration des conditions de vie des enseignants ° dotation des écoles en matériels

		<ul style="list-style-type: none"> ° Certains enseignants qualifiés refusent d'aller en brousse ° Les matériels didactiques sont insuffisants ° La plupart des APE ne sont pas dynamiques ° la plupart des écoles sont opérationnelles 6 sur 9 mois 			<p>didactiques</p> <ul style="list-style-type: none"> ° Redynamisation des APE
Les élèves s'asseyent à même le sol	Bredjing, arkoum, goz louban, n gueri, bardé, bakhita erdi, goundo, darta	<ul style="list-style-type: none"> ° Les mobiliers scolaires sont insuffisants ° Certaines écoles ne se sont pas dotées de mobiliers ° Certaines salles de classes sont défectueuses ° Les mobiliers existants sont mal entretenus 	<ul style="list-style-type: none"> ° Insalubrité dans les salles de classe ° Malformation des élèves ° Coupe des arbres pour fabrication des bancs 	<p>Disponibilité des pierres pour bancs</p> <p>Existence des APE</p> <p>Existence des écoles</p>	<ul style="list-style-type: none"> ° Dotation des écoles en mobiliers scolaires ° Redynamisation des APE ° Plaidoyer auprès de l'inspection ° Réfection des salles de classe défectueuses ° Equipement en tables bancs des écoles
Les élèves étudient sous les seckos	Djilim, rahataye, kourboulong, koundjang, kodolok,	<ul style="list-style-type: none"> ° environ 60% des écoles sont construites en matériaux provisoires ou semi durables ° faible revenu des parents 	<ul style="list-style-type: none"> ° Coupe de bois chaque année pour leur renouvellement ° déperdition des élèves ° maladies respiratoires 	<ul style="list-style-type: none"> ° Existence des matériaux locaux durables (graviers, sables, pierres...) 	<ul style="list-style-type: none"> ° Construction des écoles en matériels durables ° Equipement en mobiliers scolaires ° Entretien des écoles
Les écoles manquent d'eau	Tout le canton	<ul style="list-style-type: none"> ° aucune école ne dispose d'un point d'eau potable 	<ul style="list-style-type: none"> ° les enfants s'approvisionnent d'eau des ouadis ° Maladies diarrhéiques, respiratoires etc. 	<ul style="list-style-type: none"> ° Existence de la main d'œuvre ° Existence des matériaux de construction des points d'eau ° Main d'œuvre mobilisation 	<ul style="list-style-type: none"> ° Construction des forages dans les écoles ° fabrication des tanks d'approvisionnement en eau ° Mise en place des CGO
Les jeunes restent oisifs pendant la	Tout le canton	<ul style="list-style-type: none"> ° les opportunités d'emplois sont quasi inexistantes ; 	Délinquance, exode rural, vol, emprisonnement	<ul style="list-style-type: none"> ° Présence d'une population très jeune active (47%) Présence de quelques 	<ul style="list-style-type: none"> ° Création des espaces de sport, culture et loisir Matérialisation des terrains de football

période sèche		<ul style="list-style-type: none"> ° Les structures de loisirs sont insuffisantes Les matériels et équipements sont insuffisants 		enseignants formés Existences des groupes folkloriques	<ul style="list-style-type: none"> ° Création et équipement des centres de jeunes et bibliothèques ° Equipements des écoles en matériels de sport, culture et loisir ° Formation des enseignants non qualifié en sport ° Organisation des tournois inter classe et inter établissement
----------------------	--	--	--	---	--

2.6.2 Les axes prioritaires de développement

Problème	Le potentiel existant	Orientations prioritaires	Objectif à moyen terme
Les écoles construites sont mal entretenues	Présence d'une inspection et des APE au sein des écoles	Amélioration des conditions d'étude	<ul style="list-style-type: none"> ° redynamiser les APE afin d'entretenir les bâtiments scolaires ° faire le plaidoyer pour l'acquisition des mobiliers scolaires
Le nombre des filles diminuent à partir du CE1	20 % environ des filles scolarisables Existence de 27 écoles primaires Existences des APE Existence d'une inspection primaire Existence des cantines scolaires dans quelques écoles Existence d'un collège secondaire	<ul style="list-style-type: none"> ° Favorisation l'accès et le maintien des enfants, en particulier les filles à poursuivre les études scolaires ° Amélioration des conditions de scolarisation des enfants et des enseignants 	<ul style="list-style-type: none"> ° Sensibiliser à la scolarisation des enfants et surtout pour les filles ° Promouvoir les cantines scolaire dans les écoles ° Réfectionner et entretenir les salles défectueuses ° Redynamiser les APE
Baisse de niveau des élèves	<ul style="list-style-type: none"> ° Existence de quelques enseignants formés ° Existence des écoles primaires et un collège secondaire ° existence d'une inspection, 	<ul style="list-style-type: none"> ° assurer une formation et éducation de base décente en milieu rural 	<ul style="list-style-type: none"> ° plaidoyer pour l'affectation des enseignants formés ° Recyclage des enseignants communautaires ° Sensibilisation des parents pour que les écoles s'ouvrent dès la rentrée

	° Existence des APE		° renforcement en matériels didactiques ° Organisation d'une journée de réflexion sur l'éducation
Les élèves s'asseyent à même le sol	° existence d'une inspection, ° Existence des APE ° Existence de matériaux locaux durables	Amélioration des conditions d'éducation et de formation acceptable	° Equipement des écoles officielles et communautaires en mobiliers scolaires
Les élèves étudient sous les seckos			° Construction des salles de classe solide
Les écoles manquent d'eau	Disponibilité de la main d'œuvre locale Disponibilité des matériaux		° Construction des forages dans les écoles ° Equipement des écoles en matériels de transport et stockage d'eau(fûts en plastique, seau, gobelets etc) °traitement des eaux pour la consommation
Les jeunes restent oisifs pendant la période sèche	Existence des espaces ludiques Existence des enseignants formés Existence de quelques matériels (balles de football), 55 % environ de la population est jeune, existence des matériaux locaux	Promotion et épanouissement des jeunes en milieu rural	° délimitation et matérialisation des terrains de sport ; ° Equipement des écoles en matériels de sport et de culture ° Construction et équipement de 3 centres de jeune ° Organisation des tournois scolaires

2.7. Le domaine *jeunesse, Culture et sport*

2.7.1 Résultats du diagnostic

Problème	Localisation	Causes	Conséquence	Atouts	Solutions
Le centre de jeune et culture n'est pas fonctionnel	Hadjer hadid	Le centre n'est pas équipé	Le centre est abandonné, il n'existe pas d'activité, délabrement du centre	La population est très jeune Existence d'un centre de formation des jeunes	<ul style="list-style-type: none"> ° Equiper le centre en matériels récréatifs ° Formation des jeunes ° Organisation des semaines de la jeunesse
La disparition progressive des us et coutumes	Tout le canton	Les jeunes ne se rapprochent des vieux	Les jeunes sont acculturés,	Plus de 50% de la population est jeune	<ul style="list-style-type: none"> ° Création de cadre de dialogue entre les jeunes et les vieillards

2.7.2 Les axes prioritaires de développement

Problème	Le potentiel existant	Orientations prioritaires	Objectif à moyen terme
Le centre de jeune n'est pas fonctionnel	Le bâtiment du centre des jeunes est construit Existence de quelques enseignants formés	Offrir des opportunités de liquidation d'affets	<ul style="list-style-type: none"> ° Equiper le centre des équipements récréatifs et culturels ° Organiser des tournois de jeux
La disparition progressive des us et coutumes	Existence des jeunes et vieillards	Contribuer à la préservation des bonnes pratiques culturelles	<ul style="list-style-type: none"> ° Etablir de dialogue entre les jeunes et les vieux

2.8. Le domaine *Affaires sociales et Genre*

2.8.1 Résultats du diagnostic

Problème	Localisation	Causes	Conséquence	Atouts	Solutions
Plusieurs enfants ne sont pas enregistrés à l'Etat civil	Kechmer, Allacha, goundjang, aboutoundra, Arkoum, goz baggar, sira, hilé dehié	Les parents n'enregistrent pas leurs enfants à l'Etat civil Les parents sont négligeant ou ignorent	Les enfants ne sont pas scolarisés	Présence des autorités administratives, Présence de l'UNICEF	° Sensibilisation des parents à l'enregistrement des enfants à l'Etat civil
Les données sur le taux de prévalence du VIH/SIDA ne sont pas disponibles	Tout le canton	il n'existe pas de centre de dépistage pour le VIH/SIDA	° Risque de prolifération de la maladie ° Méconnaissance du statut sérologique ° décès	Présence des ONG, Existence des centres de santé	° Sensibilisation des populations ° Mise en place et formation des pairs éducateurs ° Création d'un centre de dépistage
Les cas de violences conjugales et autres types de violences sont récurrents	Tout le canton	° Ignorance des textes de protection des droits des humains, ° Consommation abusive de l'alcool dans certaines localités ; ° les us et coutumes, les pesanteurs socio culturels ne protègent pas la femme ° Les contrevenants ne sont généralement pas dénoncés ;	° Coups et blessures ° Séparation des couples ° traumatisme	Présence des responsables religieux, Présence des autorités traditionnelles et gendarmes, administratives Présence des conciliateurs, Présences des associations des Droits de l'Homme	° Organisation de forum sur les Violences faites aux femmes ° Formation des cadres religieux, enseignants, leaders d'opinion, les notables sur les droits humains ° Plaidoyer
Les personnes âgées sont exposées à de	Tout le canton	Les populations ne prêtent pas attention à cette catégorie de	Mortalité précoce Isolement et exposé	Présence des Ong d'assistance ponctuelle	° identification des groupes de vulnérables

conditions de vie extrêmement difficile		vulnérables La plupart n'a pas de soutien dans le village	à des intempéries Mendicité, errance	aux personnes vulnérables PAM, P.U AMI, FAO	° plaidoyer pour l'accès aux soins sanitaires ° Assistance communautaire
---	--	--	---	--	---

2.8.2 Les axes prioritaires de développement

Problème	Le potentiel existant	Orientations prioritaires	Objectif à moyen terme
Plusieurs enfants ne sont pas enregistrés à l'Etat civil	Présence des autorités administratives, Présence de l'UNICEF et ses partenaires	Assurer la protection et le soutien des enfants scolarisation par l'enregistrement de l'Etat civil	° Systématisation de l'enregistrement des actes de naissance
Les données sur le taux de prévalence du VIH/SIDA ne sont pas disponibles	Présence des ONG,	Conscientisation des populations sur les maladies infectieuses en particulier le VIH/SIDA	Former et mettre en place des pairs éducateurs dans chaque zone
Les cas de violences conjugales et autres types de violences sont récurrents	Présences des associations des Droits de l'Homme	Assurer la protection et le soutien des groupes vulnérables	° Mener de vastes campagnes de sensibilisation sur les violences basées sur le genre
Les personnes âgées, handicapées sont exposées à de conditions de vie extrêmement difficile	Présence des Ong d'assistance ponctuelle(PAM), P.U AMI		° Mettre en place un mécanisme de prise en charge au sein de la communauté

2.9. Le domaine *Paix-sécurité-bonne gouvernance*

2.9.1 Résultats du diagnostic

Problème	Localisation	Causes	Conséquence	Atouts	Solutions
° Les groupements dépensent beaucoup d'argent pour le financement des sous projets	Tout le canton	Analphabétisme, insuffisance de formation	Arnaque, escroquerie, démotivation, disparition des groupements, corruption	Existence des ONG de développement P.U AMI, ATURAD, FLM/ACT etc. Existence d'un document national sur les mouvements associatifs	° Formation des groupements sur la structuration et le fonctionnement des grpts et associations villageoises, ° Formation sur les droits et devoirs des grpts
Les enfants sont utilisés pour les travaux champêtres et paître les animaux	Tout le canton	Analphabétisme, insuffisance de formation	Délinquance, cas sociaux, déperdition dans les écoles,	Présence des autorités administratives et traditionnelles, Présence des juges de paix et autorités militaires	° formation sur la Conventions des Droits de l'Enfant(CDE)
Les populations ne comprennent pas bien le processus de décentralisation	Tout le canton	Structures jeunes,	Assistanat, risque de faible taux de réalisation des actions du PDL	Existence des ONG de développement ; Présence des autorités administratives et traditionnelles,	°formation, plaidoyer, accompagnement dans le processus de planification locale, de recherche des bailleurs et de mobilisation locale

2.9.2 Les axes prioritaires de développement

Problème	Le potentiel existant	Orientations prioritaires	Objectif à moyen terme
Les groupements dépensent beaucoup d'argent pour le financement des sous projets	Existence des grpts qui fonctionnent Existence des ONG nationales et internationales d'encadrement Présence de l'ONDR	Contribution à la défense des droits et devoirs des grpts	° formation sur la vie associative et le montage des projets
Les enfants sont utilisés pour les travaux champêtres et paître les animaux	Environ 20% des enfants scolarisables	Lutter contre l'exploitation des enfants mineurs	°formation sur la Conventions des Droits de l'Enfant(CDE)
Les populations ne comprennent pas bien le processus de décentralisation	Présence des ADC, ALC, CT et organismes d'appui	Amener les populations à comprendre le processus de décentralisation et le processus de développement local	° organiser deux ateliers sur la décentralisation

III Sommaire des grands axes de développement des différents domaines

Domaine	Problèmes majeurs	Axes stratégiques	Actions de développement
Agriculture	Les productions agricoles (pluviales et maraichères) sont faibles et incertaines	Améliorer l'accroissement de la productivité agricole	<ul style="list-style-type: none"> ° Développement de l'agroforesterie ° Renforcement de capacités des producteurs en techniques d'utilisation de la fumure organique ° Encadrement technique des producteurs pour le respect des dates et densité optimale des cultures ° sensibilisation sur l'importance de l'importance de la jachère, la rotation des cultures etc. ° Redynamisation des CGO ° Entretien des seuils existants ° Sensibilisation des usagers sur l'importance des redevances ° Construction d'autres ouvrages hydro ° Renforcer les capacités des producteurs ° Vulgariser les matériels et outils de transformation et de conservation ° Créer des structures spécialisées dans le domaine
	Les produits agricoles sont détruits par les eaux de pluie, les incendies et charançons	Assurer les conditions de stockage des produits agricoles	<ul style="list-style-type: none"> ° Construire des magasins de stockage à base des matériaux locaux ° constitution des CGE autour des magasins construits ° Elaborer les règles de gestion de magasins

	Les animaux détruisent les cultures pluviales et maraichères	Assurer le bon développement des cultures et la production agricoles	<ul style="list-style-type: none"> ° sécurisation des parcelles de maraîchage par grillage, ° Développement des clôtures par les haies vives ° sensibilisation des éleveurs sur la cohabitation pacifique
Élevage durable	<p>Les services et intrants vétérinaires sont difficilement accessibles</p> <p>Amaigrissement du bétail à partir de février à juin</p> <p>Les revenus des femmes sont faibles</p>	<p>Faciliter l'accès aux services, intrants vétérinaires et aliments complémentaires pour le bétail</p> <p>Améliorer les revenus des femmes par les activités pastorales</p>	<ul style="list-style-type: none"> ° Curage des mares ° formation sur la complémentation des aliments du bétail ° fabrication des pierres à lécher ° fonçage de puits pastoraux ° initiation des groupements de femmes et mixtes à l'élevage semi moderne de la volaille et de petits ruminants ° Appui financier et technique aux groupements à l'élevage de la volaille et des petits ruminants
Gestion des RN	<p>L'approvisionnement en bois de chauffe est très difficile</p> <p>Pression accélérée sur les espèces forestières</p> <p>Les zones de reboisements disparaissent progressivement</p>	<p>Assurer la régénérescence des espèces végétales et fauniques</p> <p>Valorisation des espèces forestières et fauniques</p>	<ul style="list-style-type: none"> ° Formation des femmes à la fabrication des foyers améliorés ° Sensibilisation sur l'utilisation des foyers et les méfaits de la coupe de bois vert ° Formaliser les CL existantes ° créer un cadre de concertation cantonal des usagers ° Information, éducation et Communication sur les méfaits de feux de brousse ° Plantation d'arbres ° former et équiper les comités de plantation et d'entretien des plans ; ° Elaborer les CL

<p>Economie</p>	<p>Accès très difficile des marchés</p> <p>Produits agricoles détruits par les eaux de pluie, les incendies et parasites</p> <p>Produits alimentaires sont exposés en plein air dans des endroits insalubres pendant les jours de marchés</p> <p>Faible revenu des producteurs</p>	<p>Permettre le désenclavement des principaux marchés du canton</p> <p>Assurer la santé des populations</p> <p>créer les conditions pour la mobilisation des ressources à moyen et long terme pouvant permettre de financer des entreprises locales</p>	<ul style="list-style-type: none"> ° Aménager les pistes rurales à travers le programme VCT ° Dotation des populations en matériels et outils d'aménagement des pistes ° Construire les établis ° Créer des parkings des animaux autour des marchés ° Créer des caisses d'épargne et de crédits ° sensibiliser et Former les bénéficiaires
<p>Santé et Assainissement</p>	<p>Les femmes en grossesse ne viennent aux CS que quand elles sont en travail</p> <p>Les enfants souffrent du paludisme, des troubles respiratoires, rougeole, varicelle et maladies dermiques</p> <p>Les médicaments dans les CS se détériorent rapidement</p> <p>Les mères allaitantes et enfants souffrent de malnutrition</p>	<p>Améliorer la santé des femmes allaitantes et les enfants de moins de 5 ans</p>	<ul style="list-style-type: none"> ° construction de deux CS ° redynamisation des Coges, Cosan Sensibilisation des maris sur l'importance des consultations prénatales ° Formation recyclage des matrones ° Sensibilisation des populations sur l'utilisation des moustiquaires et l'hygiène environnementale ° distribution de moustiquaires imprégnées aux femmes en grosses et mères allaitantes qui fréquentent les CS ° Redynamisation des Cogest ° Sensibilisation des populations Former les femmes sur les techniques de bouillie enrichie ° création d'un poste vétérinaire ° Mise en disponibilité d'un agent permanent ° Visite du secteur les jours de marché pour le contrôle des animaux abattus

	<p>Les animaux abattus pour la vente ne sont pas contrôlés</p> <p>Les infrastructures et équipements sanitaires des lieux publics sont insalubres</p>	<p>Amener les communautés rurales à prendre en charge progressive des activités d'hygiène et d'assainissement</p>	<p>Sensibilisation les populations sur les risques de prise des médicaments douteux</p> <ul style="list-style-type: none"> ° Sensibilisation des populations sur l'importance de recouvrement des coûts ° Aménagement des latrines existantes, ° Creusage de nouvelles latrines, ° Dotation des comités en matériels, outils et produits d'assainissement ° redynamisation et former les comités en techniques d'assainissement ° sensibilisation les populations sur l'assainissement ° Organisation les journées de salubrités dans les endroits publics ° Incitation la population au cérusage des latrines familiales ° Mise en place des comités d'assainissement ° Formation et équipement les comités ° Sensibilisation les populations
<p>Education, Jeunesse, culture et sport</p>	<p>Les écoles construites sont mal entretenues</p> <p>L'effectif des filles diminuent à partir du niveau 3(CEI)</p> <p>Le niveau des élèves est en baisse</p> <p>Les élèves s'asseyent à même le sol Les élèves étudient sous les seckos Les écoles manquent d'eau</p> <p>Les jeunes restent oisifs pendant la période sèche</p>	<p>Amélioration des conditions d'étude scolaire</p> <p>Contribuer à la scolarisation des jeunes et surtout des filles</p> <p>Améliorer le niveau des élèves</p> <p>Améliorer les conditions d'études et de formation des enfants</p>	<ul style="list-style-type: none"> ° Sensibiliser les parents pour assurer l'éducation des enfants et en particulier les filles ° Plaidoyer pour l'affectation des enseignants qualifiés et en nombre suffisant ° amélioration des conditions de vie des enseignants ° dotation des écoles en matériels didactiques ° Redynamisation des APE ° Construction des salles de classes ° Construction des forages au niveau des écoles ° délimitation et matérialisation des terrains de sport ; ° Equipement des écoles en matériels de sport et de

	Le centre de jeunes de hadjer hadid n'est pas équipé	Contribuer à la promotion et à l'épanouissement des jeunes	<p>culture</p> <ul style="list-style-type: none"> ◦ Construction et équipement de 3 centres de jeune ◦ Organisation des tournois scolaires ◦ Equipement du centre de jeunes
Affaires sociales et Genre	<p>2/3 enfants n'accèdent pas à la scolarité</p> <p>Les données sur le taux de prévalence du VIH/SIDA ne sont pas disponibles</p> <p>Les cas de violences conjugales et autres types de violences sont récurrents</p> <p>Les personnes âgées sont exposées à de conditions de vie extrêmement difficile</p>	<p>Fournir une assistance sociale aux groupes vulnérables</p> <p>Promouvoir l'inclusion sociale</p>	<ul style="list-style-type: none"> ◦ Plaidoyer pour la systématisation de l'établissement des actes de naissance ◦ Former et mettre en place des pairs éducateurs dans chaque zone ; ◦ Mener de vastes campagnes de sensibilisation sur les violences basées sur le genre ◦ Mettre en place un mécanisme d'assistance communautaire
Paix-sécurité et bonne gouvernance	<ul style="list-style-type: none"> ◦ Les groupements dépensent beaucoup d'argent pour le montage des projets ◦ Les biens publics ne sont pas bien utilisés ◦ les structures de développement éprouvent de difficultés 	<p>Améliorer la gestion transparente des ressources au sein des structures de développement</p> <p>Renforcement de la participation citoyenne des populations à la gestion de la chose publique</p> <ul style="list-style-type: none"> ◦ responsabilisation des collectivités locales dans la planification en développement 	<ul style="list-style-type: none"> ◦ former les groupements et association sur le montage des projets, les droits et devoirs des groupements ◦ création des centres d'alphabétisation ◦ former les groupements sur les mouvements associatifs au Tchad et la décentralisation ◦ formation sur la citoyenneté ◦ Renforcement des capacités des ADC, CDC en matière de planification locale, recherche de financement et d'autofinancement ◦ effectuer des voyages d'échanges d'expériences

IV. Projets de développement sur la durée du plan

4.1 Domaine Agriculture

Titre du projet	Localisation et zone géographique à couvrir	Promoteur	Coût estimatif	Disponibilité financière	Début probable	Durée
1. Renforcement de capacités de 432 producteurs en techniques d'utilisation de la fumure organique	Hadjar hadjid : 156 Arkoum : 68 Allacha : 108 Réfugiés : 100	ADC/grpts	1512000	151200	04/2014	3 ans
2. Construction de 11 seuils d'épandage	Hadjar hadjid : ouadi fodji, Rahataye, Adré Arkoum : ounounoung, andébila (bardé 2) , kidéyé (hilléguita) Allacha : hadjis, mourouské, wata, fartougoudji, matarouda,	ADC/Grpts	220 000 000	2 200 000	11/ 2014	4 ans
3. Redynamisation de 10 CGO	Hadjar hadjid : korkorguine, Mabouguine, hadjer hadid	ADC/CGO	200 000	200 000	1/2014	1 an
4. Réparation et entretien de 22 seuils existants	Hadjer hadid : Korkorguine(12), Mabouguine(10)	ADC/CGO	2 500 000	250 000	2/2015	3 ans
5. Dotation des groupements en intrants maraichers -semences carotte, pomme de terre, oignons, betterave, pastèque, légumineuses	Arkoum : katchigo, nassoumbong, amarane, goundong, batnal-fil, touta, aboutri, tchetchel,kongkorong, amti Hadjar hadjid : kadjala, fodji, foguiro, birtchik,antar, djiguita, birkama, adfoudata, tourda, kofoyo, tourda 2, labar,djibine, treguine, dougoui, nourkoudji, Allacha : djilim issar, ridjil-amir, ndjourouk, liguina, barmadjang, koundjiang, djamatang, hidjiz, kourdjoungoul,	ADC/Grpts				

	<p>mourouské, fotta, abatantara</p> <p>Réfugiés de treguine (rahataye, fodji, Kokorguine)</p>					
6. Construction de 20 puits maraichers équipés de motopompes de 0,5 pouce	<p>Arkoum : arkoum(2) , kechmer(2)</p> <p>Allacha :allacha(4) ;abatanara(2),</p> <p>Réfugiés : 10 puits (rahataye, fodji, hadjer hadid)</p>	ADC/Grpts	62 500 000	6 250 000	08/ 2014	4 ans
7. Acquisition de matériels agricoles	<p>Hadjar hadjid : houe occidentale (500), semoir (500), BP4(500)</p> <p>Arkoum : houe occidentale (300), semoir (300), (100), BP4 (400)</p> <p>Allacha : houe occidendale (300), semoir (400), , BP4 (1000)</p>	Grpts			05/2014	3 ans
8. Construction de 30 000 Mètre linéaire de cordons pierreux	<p>Arkoum : soying, gabat, kindibir, dorongol,kechemer, kocholong, kongnoré</p> <p>Hadjar hadjid : ourkoulong, noumour, bakhita erdi, bardé, kiniwane, faguiré, kodjale, fodji, kondjiang (4 villages) , goundji</p> <p>Allacha : koudjougoul, gorné, goundjiang</p>	ADC/Grpts	30 000 000	3 000 000	02/ 2014	2 ans

4.2 Domaine élevage durable

Titre du projet	Localisation et zone géographique à couvrir	Promoteur	Coût estimatif	Disponibilité financière	Début probable	Durée
1. Construction de 40 établis pour la vente de la viande	Arkoum Allacha Matarouda, nguéri	ADC/Grpts	3 000 000	300 000	3/2014	2 ans
2. formation de 15 Auxiliaires d'Élevage	Hadjar Hadjid : 5 Arkoum : 5 Allacha : 5	Grpts	2 080 000		04/ 2014	2 ans
3. construction de 2 parcs de vaccination	Arkoum : Allacha	ADC/Grpts	6 000 000	600 000	03/ 2014	2 ans
4. Appuyer à la vaccination du bétail	Tout le canton	Etat			06/2014	4 ans
5. Curage de 4 mares et aménagement de protection	Hadjar Hadjid : habilé-ngoundo- Arkoum : bangué, Allacha : koundoussa	ADC/ Grpts/ CT	300 000 000	5 400 000	05/ 2014	3 ans
6. formation 100 éleveurs la complémentation des aliments du bétail	Hadjar hadjid : 20 Arkoum : 20 Allacha : 20 Réfugiés : 40	ADC/Grpts	2 500 000	250 000	8/2014	3 ans

4.3 Domaine Environnement et Gestion des Ressources Naturelles

Titre du projet	Localisation et zone géographique à couvrir	Promoteur	Coût	Disponibilité financière	Début probable	Durée
1. Formation et équipement de 8 comités de plantation et d'entretien des plants	Todorna, boro, rahataye, kadjala, kokorguine, arara, allacha, gourgoudji Réfugiés : 4 comités(2 treguine et 2 bredjing)	ADC/refugiés	2 000 000	200 000	02/2015	2 jrs
2. Création de 6 sites de pépinières	Hadjar hadjid , hadjala, kokorguine, Arkoum : dorongol, astérééné Allacha :goundjiang,allacha,	ADC/refugiés	6 000 000	600 000	4/2015	3 ans
3. Organisation de 45 séances d'Information, de sensibilisation et éducation sur la protection de l'environnement	Tout le canton soit 15 séances par zone (hadjer hadid, arkoum et allacha)	ADC/ALC/CT environnement	1 000 000	300 000	01/ 2015	2 ans
4. Production de 6000 plants et reboisement de 4 ha	Todorna, boro, rahataye, kadjala, kokorguine, arara, allacha, gourgoudji Réfugiés : 4 comités (2 treguine et 2 bredjing)	ADC/Grpt/CT environnement	8 000 000	80 000	02/ 2015	2 ans
5. Formation des 60 femmes formatrices en foyers améliorés	Hadjar hadjid , hadjala, kokorguine, boro adjous, koundoulba, sira Arkoum : dorongol, astérééné, dorongol, bardé 2, arkoum, hillé goundo Allacha goundjiang, gorné, allacha, goz loubane, mouroské, achara	ADC/Grpts/CT environnement	500 000	50 000	03/ 2015	2 ans
6. Création d'un cadre cantonal de gestion des ressources naturelles	Hadjer hadid	ADC/ CT	-	-	01/ 2015	2 ans

7. Elaboration de trois conventions locales	Todorna, boro, rahataye, kadjala, kokorguine, arara, allacha, gourgoudji	ADC/CT	3 000 000		06/2015	3 ans
---	--	--------	-----------	--	---------	-------

4.4 Domaine Economie

Titre du projet	Localisation	Promoteur	Coût	Disponibilité financière	Début probable	Durée
1. Aménagement de 7 pistes rurales	®Abouguilène(20km)-Hadjar Hadjid(20km)-Arkoum(19km)-Allacha(64km) ®Goz baguarHillé ket(25km)- ®Hadjar Hadjid(5km)-Fodji(18km)-Smar wagga ®Bitcha-Bardé(22km)-Doullah ®Hadjar Hadjid(15km)-Sira(7km)-Farchana ®Sira(8km)-Louma(7km)-khordjindi ®AllachaGuamouya(50km)-	ADC/Grpts	3 500 000	350 000	04/ 2014	4 ans
2. Plaidoyer auprès des autorités pour sécuriser les biens et les personnes les jours de marchés	Hadjar hadjid,Allacha, Arkoum,N'gueri, Matarouda	ADC/Grpts				4 ans
3. Appui financier à 30 groupements féminins d'un montant de pour le petit commerce	Hadjer hadid : 10 Arkoum : 10 Allacha :10	ADC/Grpts	9 000 000	900 000	2/2014	2 ans
4. Construction de 5 magasins de stockage	Hadjar hadjid,Allacha, Arkoum,N'gueri, Matarouda	ADC/Grpts	15 000 000	1 500 000	03/ 2014	4 ans
5. Formation de 5 comités de gestion des	Hadjar hadjid,Allacha, Arkoum,N'gueri, Matarouda	ADC/Grpts	2 500 000	350 000	03/ 2014	4 ans

magasins						
6. Construction de 10 hangars et 10 établis pour les vendeuses de légumes et des fruits	Hadjar hadjid, Allacha, Arkoum, N'gueri, Matarouda	ADC/Grpts	4 000 000	400 000	03/2015	2 ans

4.5 Domaine Santé et Assainissement

Titre du projet	Localisation et zone géographique à couvrir	Promoteur	Coût	Disponibilité financière	Début probable	Durée
1. Redynamisation et recyclage de 3 Cogest, Cosan	Hadjer hadid Arkoum Allacha	ADC	-	-	6/2014	6 mois
2. Sensibilisation des maris sur l'importance des consultations prénatales	Tout le canton	ADC/Cogest/Cosan	300 000	50 000	12/2014	3 ans
3. Identification et formation des 20 relais villageois de santé		ADC/Cogest/Cosan	300 000	50 000	1/2014	2 ans
4. Construction et équipement de 2 centres de santé	Ngourgoudji : Goz-loubane :	ADC/CT	70 000 000	-	01/ 2015	3 ans
5. Construction de 3 hangars d'accueil dans les CS	Hadjer hadid Arkoum Allacha	Cogest/Cosan	1 500 000	150 000	03/2014	1 an
6. Organisation de 300 séances de Sensibilisation des populations sur l'utilisation des moustiquaires et l'hygiène environnementale	Tout le canton	ADC/Grpts	500 000	50 000	10/ 2014	2 ans

7. Mettre en place un système de stockage d'eau dans les CS	Arkoum allacha	ADC/Cogest	600 000	120 000	05/2014	2 ans
8. Aménagement de 3 latrines existantes au niveau des CS	Arkoum, allacha, hadjer hadid	ADC/Cosan/Coges	300 000	150 000	04/ 2014	1 an
9. Mise en place et dotation de 3 comité d'assainissement en matériels d'assainissement (brouette, gangs, cresyl, pelles, pioches etc)	Arkoum, allacha, hadjer hadid	ADC/autorités locales	1 500 000	350 000	01/2015	1 an
10. Formation de 3 comités d'assainissement en techniques d'assainissement	Arkoum, allacha, hadjer hadid	ADC/commission thématique/Comité d'assainissement	1 000 000	100 000	02/ 2015	1 an
11. Organisation des 52 journées de salubrité dans les lieux publics	Arkoum, allacha, hadjer hadid	ADC/Commission thématique	2 600 000	260 000	03/2014	4 ans

4.6 Domaine Education et Alphabétisation

Titre du projet	Localisation et zone géographique à couvrir	Promoteur	Coût	Disponibilité financière	Début probable	Durée
1. Redynamisation de 15 APE	Sira, arkoum, todorna, allacha, aboutantara, arara, hilé déhié, hadjer hadid(CEG), allacha	ADC/APE/CT	-	-	11/ 2014	2 ans
2. Organisation de 150 séances de sensibilisation sur l'entretien des écoles et des mobiliers		APE/ADC	30 000 000	3 000 000	11/2014	3 ans
3. Contribuer à l'amélioration des conditions de vie de tous les enseignants	Tout le canton	ADC/ APE			02/ 2015	4 ans
4. Réfectionnèrent de 12 écoles	Arkoum, allacha, bredjing, sira, louna,goundiang,choumtoror, Bardé, kocholong, mabouguine, kadjala, fodji	ADC/ APE	36 000 000	2 600 000	11/2015	4 ans
5. Construction de 9 écoles en matériels durables avec des forages	Fodji, Djilim, goundo, kourboulong, koundjang, kodolok,kechmer, gourgoudji, tachoula, Gabate	APE/ADC	70 000 000	7 000 000	10/2014	4 ans
6. Organiser 24 séances de Plaidoyer pour l'affectation des enseignants	Hadjer hadid,	ADC/APE	300 000	300 000	09/ 2014	3 ans
7. Construction de 10 latrines scolaires	Arkoum, allacha, bredjing, sira, louna,goundiang,choumtoror, Bardé, kocholong, mabouguine, kadjala, fodji	APE/Coges	1000 000	100 000	09/ 2014	4 ans
8. Création de 2 centres d'alphabétisation fonctionnelle	Allacha, Akoum	ADC/groupement	740 000	120 000	03/2014	4 ans

4.7 Domaine Jeunesse, Culture et Sport

Titre du projet	Localisation et zone géographique à couvrir	Promoteur	Coût	Disponibilité financière	Début probable	Durée
1. Equipement du centre de jeunes en sonorisation, matériels de visualisation, de distraction etc.	Hadjer hadid	ADC	5 000 000	500 000	09/ 2014	2 ans
2. Equipement de 6 écoles en matériels de sport, culture et loisir	Arkoum, allacha, bredjing, sira, louna,goundiang,choumtoror, Bardé, kocholong, mabouguine, kadjala, fodji	ADC/APE	12 000 000	1 200 000	11/ 2014	3 ans
3. Organisation de 6 tournois inter établissement et des tournois inter classe		ADC/APE	3 000 000	300 000	11/ 2014	1 ans

4.8 Affaires sociales et Genre

Titre du projet	Localisation et zone géographique à couvrir	Promoteur	Coût	Disponibilité financière	Début probable	Durée
1. Organisation de 130 séances de sensibilisation des parents à l'enregistrement des enfants à l'état civil	Hadjer hadid: Sira, bredjing, kokorguine, mabouguine, fodji, hadjer hadid Arkoum: arkoum, todorna, kechmer, gourgoudji, goz baggar, Allacha: allacha, aboutantara, arara, hilé déhié, (, allacha	ADC/APE	600 000	120 000	04/ 2014	3 ans
2. Identification et formation de 60 pairs éducateurs et 18 cadres religieux		Cosan/ CT	3 000 000	300 000	10/2014	2 ans
3. Création de 2 centres de dépistage	Hadjer hadid Allacha :	ADC/ COSAN			03/ 2015	4 ans
4. Organisation de 120 séances de sensibilisation sur les risques des IST et SIDA	Tout le canton	ADC/COSAN			04/ 2014	2 ans
5. Identification des personnes âgées et assistance communautaire à 120 ciblées	Fodji, Djilim, goundo, kourboulong, koundjang, kodolok, kechmer, gourgoudji, tachoula	ADC/CT	1 000 000	100 000	04/2014	2 ans

4.9 Sécurité-Paix et bonne gouvernance

Titre du projet	Localisation et zone géographique à couvrir	Promoteur	Coût	Disponibilité financière	Début probable	Durée
1. Formation de 30 groupements et associations villageoises sur les droits et devoirs des OSC	Hadjer hadid: Sira, bredjing, kokorguine, mabouguine, fodji, hadjer hadid Arkoum: arkoum, todorna, kechmer, gourgoudji, goz baggar, Allacha: allacha, aboutantara, arara, hilé déhié, (, allacha	ADC/Grpts	1 500 000	150 000	11/2014	2 ans
2. Formation 30 grpts et 30 gendarmes sur la convention des Droits de l'Enfant(CDE)	Hadjer hadid: Sira, bredjing, kokorguine, mabouguine, fodji, hadjer hadid Arkoum: arkoum, todorna, kechmer, gourgoudji, goz baggar, Allacha: allacha, aboutantara, arara, hilé déhié, (, allacha	ADC/Grpts	1 500 000	150 000	5/2015	2 ans
3. formation des ADC, autorités traditionnelles sur la décentralisation et la planification locale, les techniques de recherche de financement	Hadjer hadid, arkoum et allacha	ADC/Grpts	1 500 000	150 000	2/2015	2 ans

V. Mécanisme de la mise en œuvre, de pilotage et de suivi du programme d'actions

La mise en œuvre du présent PDL nécessite la participation active des principaux acteurs qui ont facilité sa conception depuis la phase de préparation du processus à la phase de validation. Il s'agit notamment de l'ADC, CCD, OVD et les partenaires techniques et financiers.

L'organe de pilotage est l'ADC. Elue le 2/02/2014 par la population, elle est chargée de :

- coordonner la planification locale ;
- appuyer les initiatives et projets issus du PDL ;
- suivre les actions prévues dans le Plan de Travail Annuel (PTA) et le PDL ;
- appuyer la mobilisation des ressources locales ;
- rechercher les financements extérieurs
- gérer d'une manière transparente les financements pour l'animation du développement ;
- élaborer le budget pour l'engagement du canton ;
- collecter et garder tous les documents élaborés pendant le processus d'élaboration du PDL
- organiser les ateliers cantonaux de planification ;
- coordonner les activités des commissions thématiques ;
- rédiger le plan de développement local ;
- présenter le PDL au CDA
- diffuser le PDL validé ;

Pour sa part, le CCD est le noyau central de l'organe dirigeant de l'ADC. Il est chargé de :

- organiser le processus de planification locale, avec le chef de canton ;
- garantir la qualité du PDL ;
- soutenir le PDL devant le CDA, en vue de son approbation ;
- appuyer les promoteurs de projets inscrits au PDL ;
- présenter les microprojets des PDL pour financement aux potentiels bailleurs ;
- mettre en œuvre le PDL et assurer le suivi-évaluation.

5.1 Mécanisme de la mise en œuvre des actions

L'organe ayant conduit le processus notamment le CCD au sein de l'ADC élue consensuellement par la population reste le comité de pilotage et de mise en œuvre des actions planifiées. Ce comité cantonal de Développement a pour siège hadjer hadid sera assisté des différents organes connexes mis sur pied durant le processus. Il s'agit notamment des OVD, délégués villageois, commissions thématiques. Pour mener à bien sa mission, le comité aura besoin du soutien

- **des autorités administratives, traditionnelles et militaires** ; sont le garant des personnes et bien en matière de sécurité
- **des organisations des producteurs et associations** ; Ce sont des personnes qui se sont constituées en structures de développement en occurrence les groupements à vocation agropastorale, commerciales (masculins, féminins ou mixte). Ayant déjà largement contribué à la présente planification locale, ces organisations seront impliquées dans la mise en œuvre du PDL.
- **des services techniques étatiques** ; les services techniques de l'Etat dans le département que sont l'ONDR, le secteur élevage, la santé, la délégation sanitaire, éducative, action sociale et l'environnement joueront un rôle central d'orientation, d'appui-conseils sur les aspects techniques dans les domaines retenues dans le PDL. Ils seront sollicités en amont et en aval pendant la mise en œuvre du PDL. Le CCD tiendra des réunions trimestrielles avec eux pour le suivi des activités.
- **des partenaires de développement** ; les partenaires de développement présents ou non dans le canton seront un élément fondamental de réussite du PDL. En effet, les projets et programmes, les prestataires de services, partenaires financiers, ONG nationales, internationales seront approchés pour la recherche de financement, montage technique des actions, exécution, suivi et évaluation des actions.

La réussite de ce PDL dépend aussi étroitement des plans opérationnels à mettre en place par le CCD. Ces stratégies à développer sont :

5.2 Stratégie de communication

La stratégie de communication se fera au niveau du canton, département et national :

- **Au niveau cantonal**, le CCD tiendra des réunions trimestrielles pour informer les populations sur la planification, l'état d'avancement des activités, les mobilisations à faire etc. Ces réunions seront également le cadre idéal de sensibilisations sur les thèmes transversaux de développement et prise de conscience de la nouvelle dynamique de développement en vue de son appropriation. En cas de besoin, les services techniques, partenaires et autorités pourront être invités.
- **Au niveau départemental**, le CCD se rapprochera des partenaires, des services techniques en vue de plaider, du suivi techniques des actions en exécution. A ce stade, il appartient également au CDA d'inviter les CCD de tout le département pour la mise au point des activités par canton. Ces rencontres se tiendront tous les six(6) mois.
- **Au niveau national**, le CCD mettra en place un listing de contacts des ressortissants du canton installés dans d'autres coins du pays afin de les informer ou de s'informer des actions prévues par le gouvernement ou les partenaires dans le canton afin d'assurer le suivi et la mobilisation des populations.

5.3 Stratégie de mobilisation des ressources

Au fur et à mesure que les potentiels bailleurs se prononcent sur une action, la mobilisation se fera au niveau endogène à travers les AG, les réunions villageoises. Ces fonds proviennent de la contribution financière, matérielles et de la main d'œuvre de la communauté et les ressortissants du canton résidant à l'extérieur. Le CCD s'appuiera également sur les chefs de villages, khalifats pour la mobilisation de ces fonds.

L'ADC ouvrira un compte bancaire pour la mobilisation des ressources exogènes émanant des ressortissants du canton vivant à l'extérieur, des partenaires financiers, programmes et ONG. Le CCD utilisera la connexion téléphonique permanente pour cette mobilisation.

5.4 Stratégie de suivi et évaluation

Le suivi et l'évaluation des activités étant un instrument de facilitation de la prise de décision, de correction des imperfections et d'orientation de la mise en œuvre des activités en fonction des résultats et des contraintes rencontrées, le CCD développera des contacts permanents avec les bailleurs, les services techniques afin d'organiser des visites de terrain régulier pour la bonne exécution des activités. Le CCD se basera sur son plan d'action pour le projet à mettre en œuvre pour assurer ce rôle de suivi.

5.5 Planning annuel de travail

Titre du projet	Localisation et zone géographique à couvrir	Promoteur	Coût estimatif	Disponibilité financière	Début probable	Durée
1. Renforcement de capacités de 200 producteurs en techniques d'utilisation de la fumure organique	Hadjar hadjid : 156	ADC/grpts	700 000	70 000	avr-14	3 ans
	Arkoum : 68					
	Allacha : 108					
	Réfugiés : 100					
2. Construction de 4 seuils d'épandage	Hadjar hadjid : ouadi fodji	ADC/Grpts	80 000 000	800 000	nov-14	4 ans
	Arkoum : ounounoung,					
	Allacha : hadjis,					
3. Redynamisation de 4 CGO	Hadjar hadjid : korkorguine, Mabouguine, hadjer hadid	ADC/CGO	20 000	2 000	janv-14	1 an
4. Réparation et entretien de 6 seuils existants	Hadjer hadid : Korkorguine(12), Mabouguine(10)	ADC/CGO	6 900 000	690 000	févr-15	3 ans
5. Dotation des groupements en intrants maraichers -semences carotte, pomme de terre, oignons, betterave, pastèque, légumineuses	Arkoum : katchigo, nassoumbong, amarane, goundong, batnal-fil, touta, aboutri, tchetcheI, kongkorong, amti	ADC/Grpts				
	Hadjar hadjid : kadjala, fodji, foguiro, birtchik, antar, djiguita, birkama, adfoudata, tourda, kofoyo, tourda 2, labar, djibine, treguine, douggui, nourkoudji,					
	Allacha : djilim isser, ridjil-amir, ndjourouk, liguina, barmadjang, koundjiang, djamatang, hidjiz, kourdjoungoul, mourouské, fotta, abatantara					
	Réfugiés de treguine (rahataye, fodji, Korkorguine)					
6. Construction de 5 puits maraichers équipés de motopompes de 0,5 pouce	Arkoum : arkoum(2) , kechmer(2)	ADC/Grpts	15 625 000	1 562 500	août-14	4 ans
	Allacha : allacha(4) ; abatanara(2),					
	Réfugiés : 10 puits (rahataye, fodji, hadjer hadid)					

7. Acquisition de matériels agricoles	Hadjar hadjid : houe occidentale (500), semoir (500), BP4(500)	Grpts			mai-14	3 ans
	Arkoum : houe occidentale (300), semoir (300), (100), BP4 (400)					
	Allacha : houe occidentale (300), semoir (400), , BP4 (1000)					
8. Construction de 10 000 Mètre linéaire de cordons pierreux	Arkoum : soying, gabat, kindibir, dorongol,kechemer, kocholong, kongnoré	ADC/Grpts	10 000 000	1 000 000	févr-14	2 ans
	Hadjar hadjid : ourkouloung, noumour, bakhita erdi, bardé, kiniwane, faguiré, kodjale, fodji, kondjiang (4 villages) , goundji					
	Allacha : koudjougoul, gorné, goundjiang					

Domaine Elevage

Titre du projet	Localisation et zone géographique à couvrir	Promoteur	Coût estimatif	Disponibilité financière	Début probable	Durée
1. Construction de 10 établis pour la vente de la viande	Arkoum	ADC/Grpts	750 000	75 000	mars-14	2 ans
	Allacha					
	Matarouda,					
	nguéri					
2. formation de 4 Auxiliaires d'.Elevage	Hadjar Hadjid : 5	Grpts	555 000	55 500	avr-14	2 ans
	Arkoum : 5					
	Allacha : 5					
3. construction de 1 parcs de vaccination	Arkoum :	ADC/Grpts	3 000 000	300 000	mars-14	2 ans
	Allacha					
4. Appuyer à la vaccination du bétail	Tout le canton	Etat			juin-14	4 ans
5. Curage de 2 mares	Hadjar Hadjid : habilé-ngoundo-	ADC/ Grpts/ CT	18 000 000	1 800 000	mai-14	3 ans
	Arkoum : bangué, ankalata,					
	Allacha : koundoussa, dabandja,					
6. formation 25 éleveurs à la complémentation des aliments du bétail	Hadjar hadjid : 20	ADC/Grpts	100 000	10 000	août-14	3 ans
	Arkoum : 20					
	Allacha : 20					
	Réfugiés : 40					

Domaine Environnement et Gestion des Ressources Naturelles

Titre du projet	Localisation et zone géographique à couvrir	Promoteur	Coût	Disponibilité financière	Début probable	Durée
1. Formation et équipement de 2 comités de plantation et d'entretien des plants	Todorna, boro, rahataye, kadjala, kokorguine, arara, allacha, gourgoudji Réfugiés : 4 comités(2 treguine et 2 bredjing)	ADC/refugiés	500 000	10 000	févr-15	2 jrs
2. Création de 2 sites de pépinières	Hadjar hadjid , hadjala, kokorguine, Arkoum : dorongol, astéréne Allacha :goundjiang,allacha,	ADC/refugiés	2 000 000	200 000	avr-15	3 ans
3. Organisation de 12 séances d'Information, de sensibilisation et éducation sur la protection de l'environnement	Tout le canton soit 15 séances par zone (hadjer hadid, arkoum et allacha)	ADC/ALC/CT environnement	267 000	26 700	janv-15	2 ans
4. Production de 1 500 plants et reboisement de 1 ha	Todorna, boro, rahataye, kadjala, kokorguine, arara, allacha, gourgoudji Réfugiés : 4 comités (2 treguine et 2 bredjing)	ADC/Grpt/CT environnement	2 000 000	20 000	févr-15	2 ans
5. Formation des 15 femmes formatrices en foyers améliorés	Hadjar hadjid , hadjala, kokorguine, boro adjous, koundoulba, sira Arkoum : dorongol, astéréne, dorongol, bardé 2, arkoum, hillé goundo Allacha goundjiang, gorné, allacha, goz loubane, mouroské, achara	ADC/Grpts/CT environnement	125 000	12 500	mars-15	2 ans
6. Création d'un cadre cantonal de gestion des ressources naturelles	Hadjer hadid	ADC/ CT	-	-	janv-15	2 ans
7. Elaboration d'une (1) convention locale	Todorna, boro, rahataye, kadjala, kokorguine, arara, allacha, gourgoudji	ADC/CT	1 000 000	100 000	juin-15	3 ans

Domaine Economie

Titre du projet	Localisation	Promoteur	Coût	Disponibilité financière	Début probable	Durée
1. Aménagement de 2 pistes rurales	@Abouguilène(20km)-Hadjar Hadjid(20km)-Arkoum(19km)-Allacha(64km)	ADC/Grpts	1 000 000	100 000	avr-14	4 ans
	@Goz baguarHillé ket(25km)-					
	@Hadjar Hadjid(5km)-Fodji(18km)-Smar wagga					
	@Bitcha-Bardé(22km)-Doullah					
	@Hadjar Hadjid(15km)-Sira(7km)-Farchana					
	@Sira(8km)-Louma(7km)-khordjindi					
	@AllachaGuamouya(50km)-					
2. Plaidoyer auprès des autorités pour sécuriser les biens et les personnes les jours de marchés	Hadjar hadjid,Allacha, Arkoum,N'gueri, Matarouda	ADC/Grpts				4 ans
3. Appui financier à 8 groupements féminins d'un montant de pour le petit commerce	Hadjer hadid : 10	ADC/Grpts	2 400 000	240 000	févr-15	2 ans
	Arkoum : 10					
	Allacha :10					
4. Construction de 2 magasins de stockage	Hadjar hadjid,Allacha, Arkoum,N'gueri, Matarouda	ADC/Grpts	6 000 000	600 000	mars-14	4 ans
ss	Hadjar hadjid,Allacha, Arkoum,N'gueri, Matarouda	ADC/Grpts	2 500 000	350 000	mars-14	4 ans
6. Construction de 3 hangars et 3 établis pour les vendeuses de légumes et des fruits	Hadjar hadjid,Allacha, Arkoum,N'gueri, Matarouda	ADC/Grpts	1 200 000	120 000	mars-15	2 ans

Domaine Santé et Assainissement

Titre du projet	Localisation et zone géographique à couvrir	Promoteur	Coût	Disponibilité financière	Début probable	Durée
1. Redynamisation et recyclage de 3 Cogest, Cosan	Hadjer hadid	ADC	-	-	juin-14	6 mois
	Arkoum					
	Allacha					
2. Sensibilisation des maris sur l'importance des consultations prénatales	Tout le canton	ADC/Cogest/Cosan	75 000	7 500	déc-14	3 ans
3. Identification et formation des 5 relais villageois de santé		ADC/Cogest/Cosan	300 000	50 000	janv-14	2 ans
4. Construction et équipement de 1 centre de santé	Ngourgoudji :	ADC/CT	35 000 000	3 500 000	janv-15	3 ans
	Goz-loubane :					
5. Construction de 1 hangar d'accueil dans les CS	Hadjer hadid	Cogest/Cosan	500 000	50 000	mars-14	1 an
	Arkoum					
	Allacha					
6. Organisation de 75 séances de Sensibilisation des populations sur l'utilisation des moustiquaires et l'hygiène environnementale	Tout le canton	ADC/Grpts	125 000	12 500	oct-14	2 ans
7. Mettre en place un système de stockage d'eau dans les CS	Arkoum	ADC/Cogest	300 000	30 000	mai-14	2 ans
	allacha					
8. Aménagement de 1 latrines existantes au niveau des CS	Arkoum, allacha, hadjer hadid	ADC/Cosan/Cogest	100 000	10 000	avr-14	1 an
9. Mise en place et dotation de 1 comité d'assainissement en matériels d'assainissement (brouette, gangs, cresyl, pelles, pioches etc)	Arkoum, allacha, hadjer hadid	ADC/autorités locales	500 000	50 000	janv-15	1 an
10. Formation de 1 comités d'assainissement en techniques d'assainissement	Arkoum, allacha, hadjer hadid	ADC/CT	334 000	33 400	févr-15	1 an
11. Organisation des 13 journées de salubrité dans les lieux publics	Arkoum, allacha, hadjer hadid	ADC/CT	650 000	65 000	mars-14	4 ans

Domaine Education et Alphabétisation

Titre du projet	Localisation et zone géographique à couvrir	Promoteur	Coût	Disponibilité financière	Début probable	Durée
1. Redynamisation de 15 APE	Sira, arkoum, todorna, allacha, aboutantara, arara, hilé déhié, hadjer hadid(CEG), allacha	ADC/APE/CT	-	-	nov-14	2 ans
2. Organisation de 38 séances de sensibilisation sur l'entretien des écoles et des mobiliers	Tout le canton	APE/ADC	7 500 000	750 000	nov-14	3 ans
3. Contribuer à l'amélioration des conditions de vie de tous les enseignants	Tout le canton	ADC/ APE			févr-15	4 ans
4. Réfectionnèrent de 4 écoles	Arkoum, allacha, bredjing, sira, louna,goundiang,choumtoror, Bardé, kocholong, mabouguine, kadjala, fodji	ADC/ APE	9 000 000	900 000	nov-15	4 ans
5. Construction de 3 écoles en matériels durables	Fodji, Djilim, goundo, kourboulong, koundjang, kodolok,kechmer, gourgoudji, tachoula	APE/ADC	24 000 000	2 400 000	oct-14	4 ans
6. Organiser 6 séances de Plaidoyer pour l'affectation des enseignants	Hadjer hadid,	ADC/APE	75 000	7 500	sept-14	3 ans
7. Construction de 3 latrines scolaires	Arkoum, allacha, bredjing, sira, louna,goundiang,choumtoror, Bardé, kocholong, mabouguine, kadjala, fodji	APE/Coges	300 000	30 000	sept-14	4 ans
8. Création de 1 centre d'alphabétisation fonctionnelle	Allacha, Akoum	ADC/groupement	370 000	37 000	mars-14	4 ans

Domaine Affaires sociale

Titre du projet	Localisation et zone géographique à couvrir	Promoteur	Coût	Disponibilité financière	Début probable	Durée
1. Organisation de 33 séances de sensibilisation des parents à l'enregistrement des enfants à l'état civil	Kechmer, Allacha, Goundiang, Aboutoundra, Arkoum, Goz baggar, sira, hilé dehié	ADC/APE	153 000	15 300	avr-14	3 ans
2. Identification et formation de 15 pairs éducateurs et 5 cadres religieux	tout le canton	Cosan/ CT	750 000	75 000	10/2014	2 ans
3. Création de 3 centres de dépistage	tout le canton	ADC/ COSAN			mars-15	4 ans
4. Organisation de 120 séances de sensibilisation sur les risques des IST et SIDA	tout le canton	ADC/COS AN			avr-14	2 ans
5. Identification des personnes âgées et assistance communautaire à 30 ciblées	tout le canton	ADC/CT	250 000	25 000	avr-14	2 ans

Conclusion

D'une voix commune, la population du canton Bardé s'est mobilisée activement durant tout le processus de planification locale qui est le troisième en son genre. D'énormes efforts ont été fournis pendant la mise en œuvre des deux précédents PDLs avec la contribution incontestable des partenaires humanitaires et de développement implantés dans le canton. Les porteurs du PDL ont également acquis des expériences accrues en termes de mobilisation des populations, des fonds etc.

Malgré tous ces efforts, des problèmes d'un développement harmonieux sont restés en suspens. L'analyse des problèmes liés aux différents secteurs a permis de localiser ces problèmes tangibles de la population du canton. Ce plan de développement cantonal a été élaboré en vue de constituer des solutions à certains problèmes très prééminents observés dans le canton. La recherche de financement, la mobilisation des populations, financières seront un défi pour la réussite de ce PDL.

ANNEXES

ANNEXE 1 : Copie de la lettre de demande d'appui transmise,

ANNEXE 2 : Calendrier du processus de concertation, dates, contenu,

Date	Lieu	Thème	Hommes	Fem	Total
18/02/2013	Hadjer hadid, Arkoum, Allacha	Campagne de sensibilisation et d'information au niveau des villages et grappes de villages	75	28	103
23/02/2013	Arkoum	Auto-évaluation du PDL et du CDC et lancement du processus de planification	60	4	64
16/05/2013	Arkoum	Formation des animateurs locaux et des membres de l'ADC	136	13	149
23/11/2013	Hadjer hadid	Atelier cantonal de DPC	56	17	73
26 au 27/2013	Hadjer hadid	formation des animateurs locaux: 2 eme session	12	4	16
3 au 4/03/2014	Arkoum	AG de choix de priorisation et de validation du DPL	45	14	59
15/04/2014	Hadjer hadid	Planification avec les leaders réfugiés de treguine	11	2	13

ANNEXE 3 : Procès Verbal de constitution des structures locales

L'an deux mille treize et le Vingt trois février, s'est tenu une Assemblée Générale à Arkoum dans l'enceinte de l'école d'Arkoum Cette Assemblée Générale a pour objet :

1/ la constitution de l'Association de Développement du canton Bardé en abrégée **ADCB**, les animateurs locaux et du comité de Rédaction du Plan de Développement Local.

2/ L'adoption des statuts et Règlements Intérieurs

Au cours des deux jours des travaux, les participants ont mis en place les structures suivantes : Association de Développement Cantonal (ADC), les Animateurs Locaux Cantonaux (ALC), le Comité de Rédaction du PDL. Les critères ont été prédéfinis et les documents administratifs à savoir les règlements Intérieurs et les statuts de l'Association de Développement du Canton Bardé en abrégé ADCB. La liste du bureau, les animateurs locaux et les membres du comité de rédaction du PDL élus pendant cette AG sont jointes en annexe à ce présent procès verbal.

Fait à Arkoum le 3/02/2013

L'Assemblée Général

ANNEXE 4 : Liste des membres du Comité de Développement Cantonal

No	Noms et Prénoms	Poste	Village	Membre CCD	Adresse	Observations
01	Moustapha Brahim Bakhit	Président	Hadjer hadid	Oui	66 55 65 07	
02	Mahamout About Mahamat	Vice-Président	Allacha			Ancien président du CDC
03	Abdou Abakar Abderhaman	S. G	Goz Baggar	oui		
04	Mariam Walda	S.G.A	Hadjer hadid zeribé			
05	Aché Ibrahim	Trésorière Générale	Goundiang	oui		
06	Izadine Abdoulaye	Trésorier General Adj	Boro Adjouss			
07	Mahamat Ali Mahamat	C.C	Mouriské	oui		
08	Abakar Ibrahim Kafaya	C.C.A	Hadjer hadid Nord			
09	Fatimé Déhié	1ere Conseillère	Goz baggar			
10	Talha Yaya Mahamat	2 eme Conseillère	Goroné			
11	Gniébéré Abakar	3 eme conseillère	Arkoum			
12	Yaya Ali Ahmat	Chargé de Matériel	Kechmer	oui		
13	Mariam Mahamat	Chargé de matériel Adj	Hadjer hadid			

ANNEXE 5 : Liste des animateurs locaux,

No	Zones	Noms et Prénoms	Village	Adresse
01	Arkoum	Issack Khalil Moustapha	Ankara	
02		Abakar Annour Oumar	Doroungol	
03		Foga Adam Mahamat	Todorna	
04	Allacha	Azhary Khazil Bakhit	Allacha	
05		Adam Annour Khamiss	Goundiang	
06		Achta Daoud Mahamat	Koundoussa	
07	Hadjer hadid	Issack Bechir Babaye	Kokorguine	
08		Abderhaman Adam Djounoubi	Djilim	

ANNEXE 5 :

**PROCES VERBAL DE L'ASSEMBLEE GENERALE D'ADOPTION DU
PLAN DE DEVELOPPEMENT LOCAL DE BARDE**

L'an **deux mille quatorze le quatre mars** s'est tenue une Assemblée Générale dans l'enceinte de l'école d'Arkoum qui a réuni les membres de l'Association de Développement Cantonal de Bardé, les représentants des commissions thématiques, les animateurs locaux, les membres du comité de rédaction du PDL, les membres de l'équipe de l'Organisme Correspondant Local(OCL) ainsi que le chef de canton de Bardé pour l'adoption du PDL.

A l'issue des travaux, les participants ont adopté à l'unanimité le PDL car il est conforme aux travaux réalisés pendant tout le processus d'actualisation de ce PDL.

En foi de quoi, ce procès verbal a été établi pour faire valoir ce que de droit ;

Fait à Arkoum le 4 Mars 2014

L'Assemblée Générale