

REPUBLIQUE DU TCHAD

UNITE – TRAVAIL – PROGRES

PRESIDENCE DE LA REPUBLIQUE

PRIMATURE

MINISTERE DE L'ADMINISTRATION DU
TERRITOIRE ET DE LA DECENTRALISATION

REGION DU GUERA

DEPARTEMENT D'ABTOUYOUR

SOUS-PREFECTURE DE BITKINE

PLAN DE DEVELOPEMNT LOCAL DU CANTON DJONKOR-GUERA

Période Octobre 2014 à Septembre 2018

Elaboré par la population du canton

Avec l'appui financier du Programme d'Appui au Développement Local et à la Gestion des
Ressources Naturelles (PADL-GRN) FED/2009/021-320

Et l'accompagnement technique de L'ONG ACORD

Mois et année de finalisation du PDL : Octobre 2014

Table de matières

Introduction

I- Généralités du canton

Aperçu sur le canton (fiche des données du canton, situation géographique avec carte du canton, ...)

1.1 Caractéristiques physiques

1.1.1 Localisation géographique

1.1.2 Caractéristiques physiques

1.1 .3 Les ressources naturelles

1.2 Milieu humain

1.2.1 Historique du canton

1.2.2 Organisation sociale, politique et culturelle

1.2.3 Organisations paysannes

1.3 Activités économiques

1.3.1 Agriculture

1.3.2 Élevage

1.3.3 Pêche

1.3.4 Commerce

1.3.5 Artisanat

II- Diagnostic participatif du canton et options de développement par domaine

2.1 Le domaine *Social et Culturel*

2.1.1 Résultats du diagnostic

2.1.2 Les axes prioritaires de développement

2.2 Le domaine *Ressources Naturelles / Agriculture Durable*

2.2.1 Résultats du diagnostic

2.2.2 Les axes prioritaires de développement

2.3. Le domaine *Economie*

2.3.1 Résultats du diagnostic

2.3.2 Les axes prioritaires de développement

2.4. Le domaine *Services Sociaux et Educatifs*

2.4.1 Résultats du diagnostic

2.4.2 Les axes prioritaires de développement

III- Sommaire des grands axes de développement des différents domaines

IV- Projets de développement sur la durée du plan

V- Mécanisme de la mise en œuvre, de pilotage et de suivi du programme d'actions

5.1 Mécanisme de la mise en œuvre des actions

5.2 Stratégie de pilotage et de suivi du programme

5.3 Planning annuel de travail

Conclusion

Annexes

Personnes ressources contactées,

Membres du Comité de Développement Cantonal,

Noms des animateurs locaux,

Membres du comité de rédaction du PDL

Liste des Membres des commissions thématiques (CT)

Listes des participants aux ateliers canton

Liste des Abréviations

- ACORD : Association de Coopération et de Recherche pour le Développement
- ACRA : Association pour la Coopération Rurale en Afrique
- ADC : Association Cantonale de Développement
- AICF : Action Internationale Contre la Faim
- AIVD : Association Inter Villageoise de Développement
- AGC : Assemblée Générale Cantonale
- APE : Association des Parents d'Elèves
- APLG : Association pour la Promotion de la Langue Guerguiko
- ASANG : Association pour la Sécurité Alimentaire du Nord-Guéra
- ATPC : Assainissement Total Piloté par la Communauté
- AVD : Association Villageoise de Développement
- CC : Cadre de concertation
- CDA : Comité Départemental d'Action
- CFPR : Centre de Formation pour la Promotion Rurale
- CVD : Comité Villageois de Développement
- CRA : Comité Régional d'Action
- CRPDL : Comité de Rédaction du Plan de Développement Local
- C.T : Commission thématique
- FAPLG : Fédération des Associations pour la Promotion des Langues du Guera
- MOUSTAGBAL : ONG nationale « Avenir »
- NAGDARO : ONG nationale « Nous pouvons en Arabe tchadien »
- ONDR : Office National pour le Développement Rural
- O.P : Organisation Paysanne
- OVD : Organisation Villageoise de Développement
- PDL : Plan de Développement Local
- PVERS : Projet de Valorisation des Eaux de Ruissellement de Surface
- PADL-GRN:Programme d'Appui au Développement Local et Gestion des Ressources Naturelles
- PADER-G : programme d'appui au développement rural dans le Guera (PADER-G)
- PSANG II : Projet de Sécurité Alimentaire au Nord-Guera deuxième phase
- SAP : Système d'Alerte précoce
- SECADEV : Secours Catholique et Développement
- SIM : Système d'Information sur les Marchés
- ST : Services Techniques

Introduction

La planification du développement local est un instrument de développement participatif à la base aux services des communautés ; de ce fait, le Plan de Développement Local devient un document de référence pour le développement des communautés par la prise en compte des enjeux réels du développement aux différentes échelles et qui apparait comme un processus visant le transfert des responsabilités et de la mobilisation des ressources locales.

Telle que définie, la planification locale s'inscrit dans la logique de la décentralisation prônée par le gouvernement tchadien. Elle permet de valoriser les initiatives communautaires et de construire de la citoyenneté locale par entremise des pratiques de bonne gouvernance.

Vue comme un moyen d'assurer la gestion efficace et efficiente des collectivités locales, cette décentralisation doit permettre de garantir la pérennité des ressources naturelles et des impacts des actions à travers l'implication et l'adhésion des communautés locales.

Cette implication fait appel à la participation dans l'analyse des problèmes, le choix des axes stratégiques et des moyens à mettre en œuvre, la priorisation des actions à mener... et la mobilisation des ressources et des acquis socioculturels, économiques, techniques, structuro-organisationnels etc. Elle prend en compte toutes les couches sociales et les Organisations de la Société Civile (OSC).

Par ailleurs, il est important de signaler que la présente planification locale s'inscrit dans un processus d'élaboration d'une planification par les communautés locales Avec l'appui financier du Programme d'Appui au Développement Local et à la Gestion des Ressources Naturelles (PADL-GRN) FED/2009/021-320 ; et l'accompagnement technique de L'ONG ACORD

C'est donc dans ce contexte qu'intervient la planification de développement local du canton Djonkor Guera.

Elle a pour objectifs:

- Préparer les communautés locales à la décentralisation ;
- Assurer une réflexion commune et un consensus pour une vision commune ;
- Assurer un développement harmonieux et durable du canton ;
- Veiller à la gestion transparente des ressources du terroir ;
- Assurer aux communautés l'appropriation de la démarche

Le présent Plan de Développement Local (PDL) est donc la résultante d'un travail participatif abattu par les communautés et les Organisations de la Société Civile (OSC) locales avec l'appui financier du Programme d'Appui au Développement Local et à la Gestion des Ressources Naturelles (PADL-GRN) FED/2009/021-320 ; et l'accompagnement technique de L'ONG ACORD

C'est un document dans lequel sont inscrits les objectifs de développement du canton, les actions, les moyens à mettre en œuvre et une représentation du territoire sous forme de projection d'un changement positif programmé.

Il présente la vision du développement du canton en tenant compte des opportunités, atouts/potentialités et contraintes ; il met en exergue les principaux problèmes des communautés locales et leurs besoins en intégrant les enjeux environnementaux et de gestion des ressources naturelles à travers une démarche globalisante et itérative ; et propose des pistes de solution aux problèmes et contraintes identifiés.

Ce processus a nécessité l'implication de toutes les parties prenantes, à tous les niveaux par le biais de la mobilisation et la sensibilisation des communautés, en vue d'une appropriation de la démarche à travers l'intériorisation des principes de base de la planification locale.

C'est donc par le truchement de la concertation et du consensus autour de la vision, des axes stratégiques et des actions à mener que la réalisation de ce document a été rendue possible.

Il importe de signaler que ce processus vise la responsabilisation des communautés locales et la prise en main de leur destinée. Il se veut une phase transitoire et un préalable à l'amorce de la décentralisation enclenchée par le Gouvernement.

Méthodologie d'élaboration du PDL :

Il est à noter que de manière globale, la démarche méthodologique ayant abouti à la révision de ce PDL émane **du guide harmonisé d'élaboration des PDL**. Cette démarche méthodologique est structurée en plusieurs phases interdépendantes les unes des autres avec des étapes bien précises. Les principales étapes du processus d'élaboration du PDL sont les suivantes :

1. Phase préparatoire

Objectif de la phase : garantir l'appropriation du processus d'élaboration du PDL par les acteurs locaux.

La réussite du processus de planification locale est conditionnée par une phase de préparation constituée de 6 étapes suivantes :

Etape 1 : Prise de contact avec les Autorités traditionnelles locales

Etape 2 : Campagne d'information

Etape 3 : Atelier cantonal d'information et de sensibilisation

Etape 4 : Mise à disposition de l'appui-conseil

Etape 5 : Atelier cantonal de lancement du processus d'élaboration du PDL

Etape 6 : Formation des animateurs : 1^{ère} session

2. Phase II : Diagnostic Participatif Cantonal (DPC)

Le DPC a pour objectif de circonscrire et d'analyser de manière pointue les problèmes liés aux domaines de diagnostic (CF Titre II). A ce titre, on peut citer entre autres:

- mieux faire connaître le milieu cantonal à tous les acteurs par la collecte participative d'informations : il s'agit d'identifier avec l'ensemble des acteurs, lors d'un travail

participatif d'analyse, les principaux éléments de contexte local, tant sur le plan social que administratif, professionnel et écologique ;

- amener la population à prendre conscience des atouts et des potentialités, dont elle dispose et des contraintes à lever pour combattre les problèmes de développement du canton : à ce niveau il s'agit d'identifier le potentiel productif, la tendance des systèmes d'exploitation, les stratégies de réponses aux différentes crises... ;
- mobiliser tous les acteurs locaux en vue de leur participation aux actions de développement: il s'agit de la mise en commun des compétences, des connaissances et d'expériences des acteurs locaux (administration, services, ONG et populations) pour la détermination des axes prioritaires d'intervention en matière de développement intégral du canton tout en prenant en compte la politique sectorielle de l'Etat.

Les principales étapes du DPC sont les suivantes :

Etape 7 : Etude du milieu

Etape 8 : Préparation de l'atelier de diagnostic

Etape 9 : Atelier cantonal de diagnostic

Etape 10 : Formation des animateurs : 2^{ème} session

3. Phase III: planification locale

Objectif de la phase de planification locale :

Cette phase vise à déterminer, sur la base du diagnostic établi, les actions prioritaires (microprojets) devant permettre au canton d'atteindre les objectifs de développement fixés, en vue de l'amélioration des conditions de vie de la population cantonale.

Des activités importantes sont menées durant cette phase, à savoir :

- La prise en compte des normes techniques avec les préoccupations des populations et la mise en cohérence de leurs objectifs avec les politiques régionales et nationales et les planifications existantes ;
- L'étude de faisabilité des microprojets ;
- L'exercice d'arbitrage et de programmation physique et financière des projets.

La phase comprend 4 étapes :

Etape 11 : Travaux en commissions thématiques (CT)

Etape 12 : Atelier cantonal de formulation des projets

Etape 13 : Atelier cantonal de priorisation et d'adoption de l'ébauche du PDL

Etape 14 : Rédaction du PDL

Toutes ces étapes du processus d'élaboration de PDL sont développées dans le guide harmonisé d'élaboration de PDL. Des contenus complémentaires et plus détaillés ont été donnés par l'équipe de ACORD à travers différents outils qui sont entre autres les fiches d'activités et les fiches pédagogiques.

I- Généralités du canton

Aperçu sur le canton (fiche des données du canton, situation géographique avec carte du canton, ...)

Fiche de synthèse des données du canton Djonkor Guera

N°	Villages du canton	nombre de ménages	population actuelle estimée	occupation de l'espace agricole (ha)	Magasin villageois	infra-structures scolaires	infra-structures sanitaires	Puits/orage	Aire d'abattage des animaux	Caisse d'épargne et de crédit	Infra-structures culturelles	Marché hebdo.
1	Doli	317	1709	792,5	1	0	0	3	0	0	0	0
2	Gougué	25	116	62,5	0	0	0	0	0	0	0	0
3	Djerkatché	138	900	345	1	1	0	1	0	0	0	0
4	Morgué	211	816	527,5	1	1	0	2	0	0	0	0
5	Ambazira	203	986	507,5	1	0	0	3	0	0	0	0
6	Bokio Garhadjar	45	250	112,5	0	1	0	1	0	0	0	0
7	Seguine	233	1403	582,5	2	1	0	1	0	0	0	0
8	Moukoulou 1a	449	2394	1122,5	1	1	1 (privé)	4	0	1	0	1
9	Moukoulou 1b				1	==		5	0		0	
10	Moukoulou 1c				=	=		0	0		0	
11	Moukoulou 2				1	=		3	0		0	
12	Moukoulou 3b	245	1093	612,5	0	1	0	0	0	0	0	0
13	Moukoulou 3a	263	1502	657,5	1	0	0	3	0	0	0	0
14	Bokio 1 (Kassia)	95	900	237,5	1	0	0	1	0	0	0	1
15	Bokio 2 (Maklopki)	200	1040	500	1	1	0	2	0	1	0	0
16	Amkachawaye 1 et 2	150	800	375	0	1	0	0	0	0	0	0
17	Djame 1 et 2	180	900	450	0	0	0	1	0	0	0	0
18	Borno	65	302	162,5	0	0	0	0	0	0	0	0
19	Kouka	50	273	125	0	0	0	0	0	0	0	0
20	Makar	45	215	112,5	0	0	0	0	0	0	0	0
21	Ragne	43	288	107,5	0	0	0	0	0	0	0	0
22	IndaKelbi	39	266	97,5	0	0	0	0	0	0	0	0
23	Donguilo	50	260	125	0	0	0	0	0	0	0	0

24	Bonong	50	428	125					0	0	0	0
25	Borokilé	120	893	300	0	0	0	0	0	0	0	0
26	Mossé	30	150	75	0	0	0	0	0	0	0	0
27	Malmossi	65	875	162,5	0	0	0	0	0	0	0	0
Total		3591	20259	8977,5	12	8	1	30	0	1	0	2

Mois et année du recueil des données : Février 2014

Carte linguistique du canton Djonkor-Guéra : Source FAPLG

Siido Gere



1.1 Caractéristiques physiques

1.1.1 Localisation géographique

A la lecture de la carte ci-dessus, le canton Djonkor Guera est Situé au Sud de Bitkine chef lieu du département d'Abtouyou ; juste au tour de la montagne de Bitkine appelé mont Gueré. En matière de limite avec l'extérieur, le canton Djonkor Guera est totalement à l'intérieur du canton Kenga.

Le canton Djonkor Guera couvre une superficie d'environ 300 km².

1.1.2 Caractéristiques physiques

1.1.2.1 Le climat

Le climat dans le canton **Djonkor-Guera** et comme dans toute la Région du Guera est de type sahélien avec deux saisons : Une saison sèche plus longue (9 à 8 mois) et une saison des pluies très courte (3 à 4 mois). La saison sèche débute en Octobre et finit en Mai-Juin. Celle des pluies commence en Juin et s'achève en fin Septembre.

La température se situe entre 23 et 35°C vers les mois de Décembre-Janvier et s'élève jusqu'à 40-45°C vers les mois d'Avril-Mai.

La pluviométrie oscille entre 500 et 800 mm par saison avec une mauvaise répartition des pluies dans le temps et dans l'espace.

1.1.2.2 Le relief

Le relief du canton est caractérisé par la présence de montagnes, chaînes de montagnes, des collines, des vallées et des plaines. La plus grande montagne du canton est le mont Guera (Gueré) appelé aussi massif central tchadien qui est le plus haut sommet de la région du Guera culminant à 1613 mètre. Les pentes des élévations (Montagnes et collines) favorisent l'érosion hydrique dans les superficies agricoles utiles compromettant ainsi la production agricole et sylvicole. Par ailleurs, les montagnes sont les lieux de cueillette par excellence, des lieux de recherche de bois de chauffe, de construction d'habitat, de pâturage pendant les mois d'avril-Mai-Juin où il manque de foin.

1.1.2.3 Le sol

Les principaux types de sols rencontrés sont :

- Les sols sablonneux (appelés aussi goss) ;
- Les sols hydromorphes riches en minéraux (koubo) ;
- Les sols pauvres, peu évolués et rocailleux.

Les sols hydromorphes sont les sols les plus recherchés car ils présentent assez d'intérêts agronomiques. Ils sont utilisés pour toute sorte de cultures : Sorgho rouge, blanc, maïs, patate, manioc, sésame, arachide, cultures maraîchères (gombo, tomates, piments, laitues, légumes...), arboriculture (manguiers, goyavier, papayer, citronnier...)

1.1.2.4 La végétation

La végétation est caractérisée par des plaines composées d'arbres et d'herbes de toutes espèces. Il y a en grande partie des : épineux, acacia seyal, acacia Sénégal, acacia polyacantha etc. et des herbes comme : peunicetumpurplecem, digitariaexilis etc. Il est à noter que dans le canton Djonkor Guera la montagne regorge d'énormes potentialités en matière de végétation.

1.1.2.5 LA faune

Compte tenu de l'espace limité du canton Djonkor Guera la faune est rare dans l'espace cantonal. Toutefois on y rencontre quand même quelques animaux familiers à la savane arborée tels que : des singes, des gazelles, des biches, des hyènes, des chacals, des rongeurs de toute sorte etc. Des oiseaux tels que les pintades sauvages, les charognards, les vautours vivent sur

la grande montagne ; et on rencontre un peu partout les autres types d'oiseaux tels que : les grues couronnées, les hérons cendrés et garde bœufs etc.

1.1.2.6 L'hydrographie

Le relief montagneux du canton favorise l'érosion qui crée un peu partout dans le canton des ruisseaux et des cours d'eau temporaires. Parmi les cours d'eau temporaires dans lesquels ruissellent les eaux des pluies ; nous pouvons citer les deux plus grandes rivières qui traversent le canton qui sont : Solio et Ridjil Beda. Il existe quelques marigots naturels et un grand barrage réalisé par le PVERS à Moukoulou qui servent pour l'abreuvement du bétail, pour la pêche saisonnière et pour la culture du riz.

La nappe d'eau souterraine se situe à une profondeur moyenne de 20 m dans la zone.

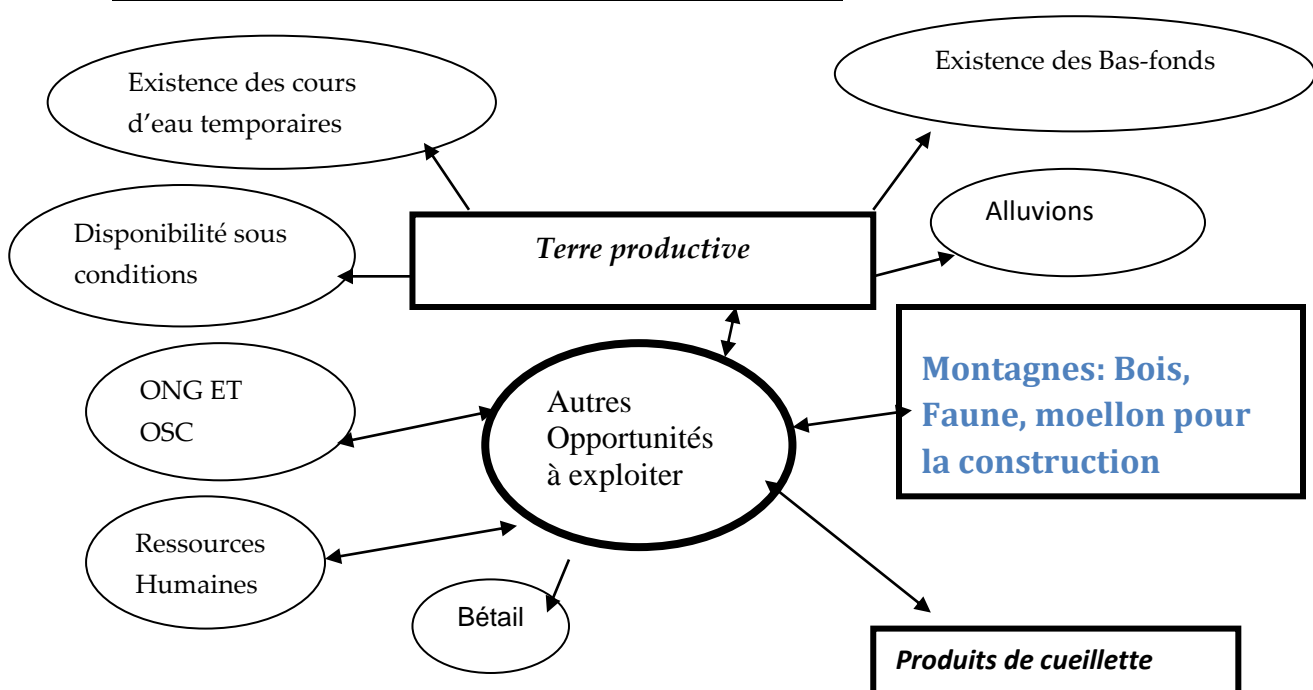
1.1 .3 Les ressources naturelles

Malgré son étendue limitée, Le canton Djonkor Guéra regorge des ressources naturelles non négligeables qui ne demandent que des moyens et une organisation pour leur exploitation rationnelle afin de contribuer au développement socio économique de la population.

A cet effet, pour pérenniser et rationaliser ces ressources, il y a nécessité de mettre en place un dispositif conséquent et de manière consensuelle car on assiste ce dernier temps à une lutte acharnée en vue de tirer le maximum de profit issu de l'exploitation des ressources pour la survie.

Hormis les ressources naturelles existantes dans le canton Djonkor Guéra, il existe encore des valeurs traditionnelles qui contribuent efficacement aux activités de développement à travers une solidarité agissante (amtchelé).

Potentialités identifiées et exprimées par les acteurs



Plan de développement local du canton Djonkor-Guéra

1.2 Milieu humain

1.2.1 Historique du canton

Selon les vieux rencontrés un peu partout dans les villages, les informations recueillies concordent à dire que les descendants du canton Djonkor Guéra viennent du Soudan. Dans leur périple, ils ont transité par Massenya actuel chef lieu du Sultana de Baguirmi. Les premiers ancêtres sont : Zoubiré, Kodor, Moyaki, Timliyagui (descendant du chef de terre) et Mazelo.

Sur le plan administratif, la création officielle du canton Djonkor Guéra date d'Avril 1923 au temps du Lieutenant François Tournadre qui a organisé le regroupement des villages en canton le 1^{er} Avril 1923. La succession des chefs à la tête du canton se présente comme suit :

1. Doya Djalla : de 1923 à 1947
2. Nangtara Nadji : 47 à 49(2 ans de règne)
3. Kabira Nadji : de 1949 à 1991()
4. Hassan Kabira : de 1991 à 1999 ()
5. Abdekerim Kabira : de 2000 à nos jours

1.2.2 Organisation sociale, politique et culturelle

1.2.2.1. Organisation socioculturelle

La population du canton Djonkor Guéra est composée d'une mosaïque ethnique à dominance Djonkor Guéra et bien localisée géographiquement. Cette population est répartie dans les villages du canton entretenant entre elles des relations de parenté très étroites.

Les principales fêtes traditionnelles sont : Tarnapa (fête de bénédiction des prémices de la nouvelle récolté) ; Zala (cérémonie qui suit le battage du mil) ; Bobo/toote mongali (fête marquant le début de la période où l'on peut consommer les produits des nouvelles récoltes)

1.2.2.2 Caractéristiques socioculturelles

a) Les ethnies

La population du canton est composée en majorité des Djonkor Guéra. Mais au sein du canton on rencontre d'autres groupes ethniques qui sont totalement intégrés et y vivent depuis des décennies. Nous pouvons citer entre autres les Arabes et les peuls éleveurs issus de plusieurs clans, les Borno, les Kenga, les Kouka, ... Ces différentes ethnies vivant dans le canton et entretiennent entre elles et avec les autochtones des étroites relations dans les domaines social et économique.

b) Les religions

La population du canton Djonkor Guéra est à majorité musulmane soit environ 60%, les Chrétiens sont estimés à 35% de la population et les animistes représentent environ 5% de la population.

I.2.2.3. Structure du pouvoir traditionnel

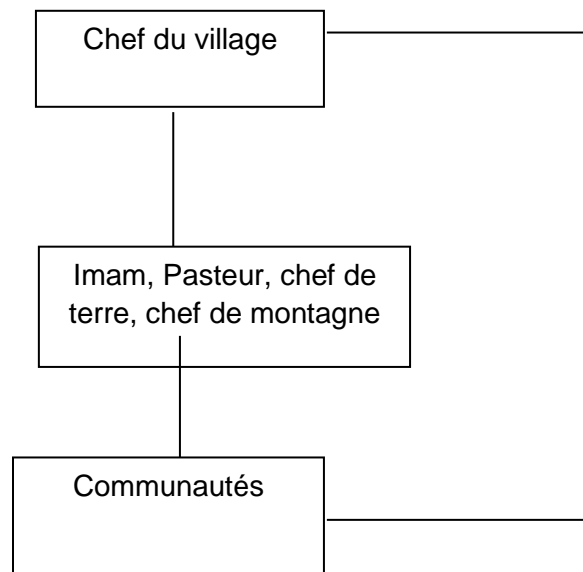
Dans la structure traditionnelle, il existe dans chaque village du canton Djonkor Guéra un chef de village et des chefs religieux à savoir des imams et des pasteurs.

Le chef de village administre le village. Il est chargé de la police rurale, de l'hygiène et de la voirie. Il perçoit la taxe civique et la taxe sur le bétail et les verse à la caisse du trésor Public de la circonscription par l'intermédiaire du chef de canton. Il règle les différends entre les habitants et en tant que représentant de l'Etat dans le village, il est choisi par la population et nommé ensuite par le Chef de Canton.

Cette nomination est généralement aisée car elle ne fait qu'avaliser le consensus conclu au sein du village.

La structure du pouvoir peut être schématisée comme suit.

Schéma 1 : Structure du pouvoir traditionnel



Selon le décret N° 102 / PR. INT. du 06 Mai 1970 portant statut de la chefferie, le chef de canton assure la liaison entre l'administration et la population.

- Il veille à ce que la population vive dans la paix et l'ordre social,
- Il dirige la collecte de la taxe civique et de la taxe sur le bétail,
- Il surveille les travaux d'intérêt commun,
- Il est chargé du centre secondaire d'état civil du chef-lieu du canton,
- Il participe aux opérations de recensement de la population,
- Il règle les conflits entre les habitants et dispose d'un pouvoir de conciliation.

Dans la pratique les 3^{ème}, 4^{ème} et 5^{ème} attributions ne sont pas honorées. Le chef de canton s'occupe réellement du maintien de la paix et l'ordre social en collaboration avec le sous-préfet et le chef de la brigade mobile, dirige la collecte de la taxe et règle les conflits.

Dans les différents villages du canton ayant fait l'objet d'une visite, aucune trace d'un bureau d'état civil.

Il faut souligner que la Constitution du 11 Mars 1996 ne laisse pas beaucoup d'espace à la chefferie traditionnelle, ses principales attributions étant transférées aux collectivités territoriales décentralisées.

Le chef de canton est nommé par décret du Président de la République. Mais cette nomination entérine le résultat d'un vote. Il est d'abord élu par les chefs de villages parmi les candidats issus de la famille héritière.

En principe l'élection ou le consensus confère une plus grande légitimité au chef de canton qui est respecté non seulement par la population mais aussi par les dignitaires des catégories diverses. Elle lui confère une capacité de mobilisation élevée.

Pour exercer son pouvoir, le chef de canton est assisté par des notables choisis dans sa famille ou en dehors. Il est assisté: d'un secrétaire et de dix (10) gnomiers payés par l'Etat.

I.2.2.4.: Le droit foncier coutumier.

Selon le droit coutumier, la terre appartient à un groupe social qui répartit le droit d'usage entre les familles de la communauté. Dans certains villages, les parcelles sont redistribuées chaque année et les terres sont utilisées de génération en génération par les mêmes familles qui peuvent constituer une propriété individuelle gérée par le chef de famille qui les attribuera à ses enfants. Chez les Djonkor Guéra, les femmes ont le droit d'accession à la terre. Elles ont leurs champs à part et peuvent les valoriser.

I.3.5.2 : Principaux modes d'accès à la terre

a) Mode d'accès par la première occupation des lieux.

Il donne naissance au concept de chef de terre qui existe toujours dans le canton Djonkor Guéra. Ce sont les premiers occupants qui ont reçu les autres vagues de migrants et ils exploitent généralement les meilleures terres selon les critères locaux de valorisation. Mais ils doivent la pérennisation de leur monopole sur la terre à un contrôle des principaux rites agraires considérés comme de véritables facteurs d'amélioration de la production qui ont aussi d'ailleurs déjà disparu.

b) Mode d'accès par la primogéniture ou ultimo géniture (droit d'aînesse)

L'attribution des champs en ordre d'aînesse dans un espace parental patrilinéaire doit s'expliquer par l'agrandissement de la descendance du 1^{er} ancêtre défricheur de la terre. Le nombre croissant des membres de l'unité parentale conduit à une segmentation du clan, lignage et du segment du lignage. Un système de gestion collective de la propriété foncière est donc vital. On a adopté la dévolution selon le critère d'âge. Cette réciprocité différée permet à chaque membre masculin de bénéficier des avantages du système. C'est en effet, une manière subtile de sacraliser le contrôle des terres par le doyen d'âges des unités de parenté fonctionnelle.

a) Mode d'accès par hypothèque

C'est une voie qui permet au nouveau venu et au nouveau riche d'accéder à la propriété des parcelles. C'est aussi accorder une valeur monétaire, d'échange en permettant l'exploitation de la terre en échange de certains biens. Il faut tout de même noter qu'il n'y avait pas de concept de vente dans l'ancienne pratique locale ; mais ces derniers temps avec le développement du maraîchage et de l'arboriculture la vente des bas-fonds est devenue fréquente.

I.3.5.3 : constat actuel sur le terrain

L'utilisation de la terre qui, était autrefois collective se personnalise au fur et à mesure que les comportements et les mentalités évoluent et changent. Avec la croissance démographique, la tendance est à l'appropriation avec des laissés pour compte et des privilégiés conduisant à une pratique de monopole des terres sans parfois pouvoir les exploiter. Les parcelles données en usufruit ne doivent pas faire l'objet d'aménagement ou d'investissement durables (plantation des arbres fruitiers) car l'aménagement est considéré comme un processus d'appropriation.

Les femmes sont les plus lésées du système dans la mesure où elles n'ont, de façon générale, droit à la terre qu'à travers le champ familial ou marital. Dans d'autres cas, la forme de régulation possible pour elle est qu'elle peut bénéficier d'un espace déjà utilisé par ses frères.

I.3.5.4: Organisation de l'espace villageois

L'espace villageois est organisé de la même manière pour toute la zone malgré quelques variantes qui ne changent pas de manière sensible la configuration. Il comporte quatre types de zone:

- Une zone pour les cases ;
- Des zones de cultures/champ
- Des zones de pâturages
- Des points d'eaux

Autour des cases les communautés villageoises aménagent des cultures de sorgho précoce (cultures de cases) clôturées afin de les protéger contre les animaux. Vient ensuite une zone réservée au pâturage du petit bétail. Celui-ci est gardé non loin des cases par les enfants afin de les prémunir contre les vols des nomades et la divagation dans les champs. Après la zone réservée au petit bétail, vient celle réservée aux grandes cultures : le sorgho, le berbéré, l'arachide, le gombo, le sésame.

Le non respect des zones définies traditionnellement pour les différentes activités pose d'énormes problèmes/conflits entre les différents acteurs (agriculteurs et éleveurs). Les champs sont aménagés dans une même zone afin d'assurer une protection collective contre les ennemis des cultures (oiseaux, singes, divagation des animaux). Ainsi un travail de répartition de l'espace, de réglementation et d'organisation des acteurs est toujours nécessaire.

On rencontre dans le canton trois principaux types de sols :

- Les sols sablonneux appelés Goz : ces sols sont bien drainés, perméables, mais pauvres en matières organiques et vulnérables à l'érosion. Les cultures qui s'adaptent à ce type de sols sont le pénicillaire, l'arachide, le sésame et le pois de terre.
- Les sols argiilo-sableux ou sablo argileux : ce sont des sols formés à base d'alluvions récentes qui s'accumulent le long des cours d'eau (ridjils) et dans les bas-fonds. Ces sols qui sont fertiles et recherchés permettent l'arboriculture (manguiers, citronniers), les cultures maraîchères (tomates), la riziculture en saison des pluies, la culture de sorgho.
- Les sols hydromorphes. Ce sont des sols argileux, riches. Ils conservent l'eau en permanence. Ils sont principalement utilisés pour les pâturages et pour les cultures de décrue (berbéré) et du sésame.

1.2.3 Organisations paysannes

Il existe pratiquement dans tous les villages du canton Djonkor Guera des structures traditionnelles et modernes :

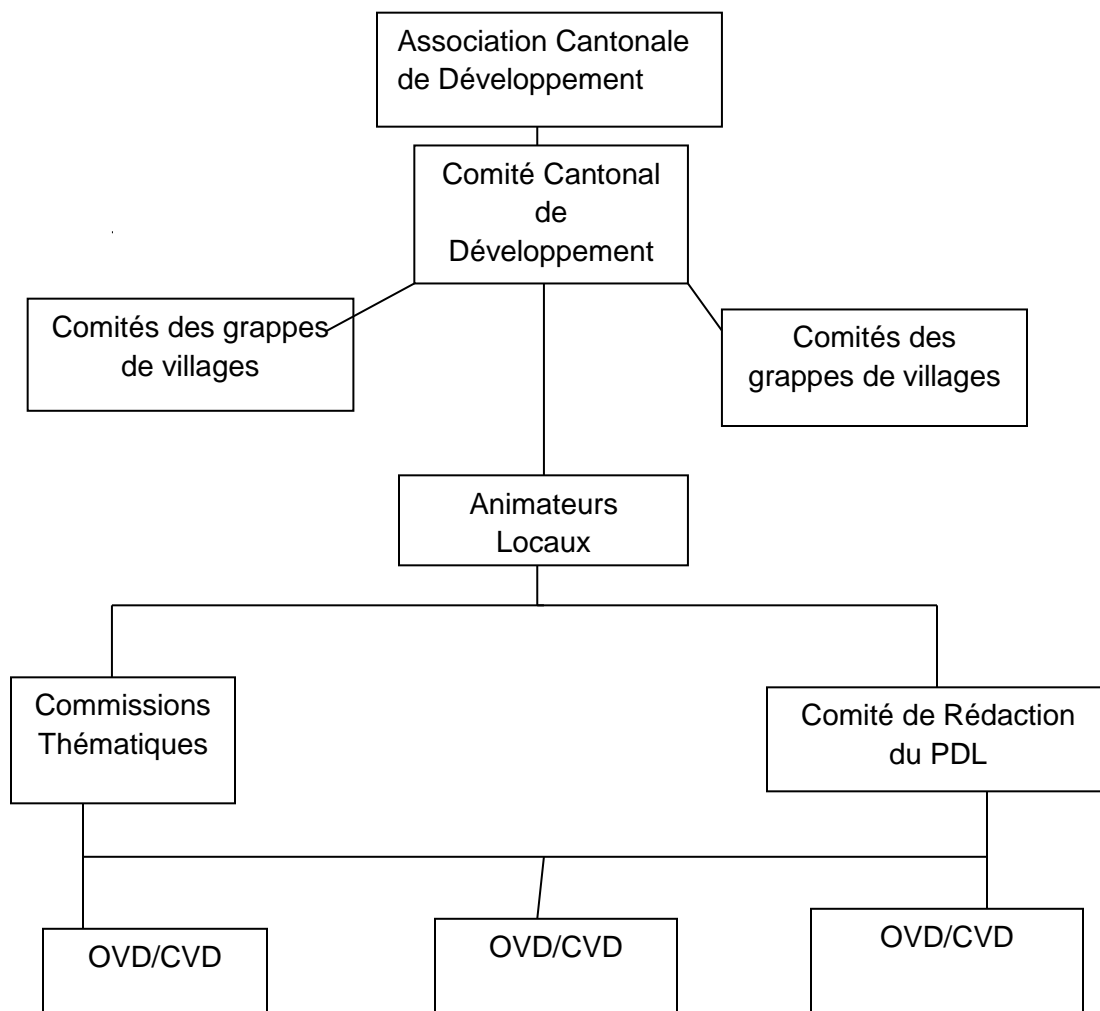
Les structures traditionnelles sont constituées :

- de l'organisation de la Jeunesse avec un chef de la jeunesse et une responsable des filles ; la jeunesse joue un rôle de mobilisation très important dans les actions de développement et dans les entraides aux travaux champêtres (Amtchélé) ;
 - de la cavalerie qui assure la défense et fait des parades lors des fêtes.
 - Les structures dites modernes sont constituées des groupements ; des associations villageoises de développement, et de l'Association de Développement Cantonal. Ces structures connaissent bien leurs rôles de nos jours et donc il n'y a pas de chevauchement avec les prérogatives des autorités traditionnelles. Lors des diagnostics organisationnels, il a été identifié au total 137 structures réparties comme suit : 43 groupements masculins, 09 groupements féminins et 85 groupements mixtes (pour plus de détails CF rapport diagnostic organisationnel).
- La coopération entre les villages voisins existe depuis longtemps. Ils sont unis par des liens familiaux (parenté, mariages). Certains villages sont d'ailleurs formés de familles dont les arrière-grands-parents sont venus des villages proches à la recherche de terres vierges. La collaboration entre ces villages dans le domaine du développement est cependant naissante.

Elle a commencé à voir le jour avec la mise en place de l'Association de développement Cantonale en 2013.

- Les rapports entre ONG et structures du village sont généralement caractérisés par une bonne coopération.
- De même, les contacts de travail entre ONG et administrations se sont améliorés. Une véritable synergie et dynamique de partenariat existe et l'administration à travers le Sous-préfet est informée des actions qui se passent sur le terrain.
- Il est à noter aussi que l'élaboration de ce PDL et toute la structuration faite autour renforcera de manière globale la cohérence et la coordination des actions de développement dans le canton. L'organigramme de la structuration cantonale se présente comme suit :

Organigramme de l'Association pour le Développement Intégral du Canton Djonkor Guéra ADICDG).



1.3 Activités économiques

1.3.1 Agriculture

L'activité économique principale dans le canton est l'agriculture. Elle occupe tout le monde rural y compris les populations vivant dans le plus grand centre du canton. A travers cette analyse, nous ressortirons les atouts, les potentialités, les contraintes liés à cette agriculture ainsi que les hypothèses de solution.

1.3.1.1 : Atouts et potentialités

Dans le canton Djonkor-Guéra, plusieurs atouts et potentialités existent en faveur de l'agriculture :

- L'existence de la terre avec des sols diversifiés et fertiles ; offrant ainsi la possibilité d'exploiter des grandes champs avec des cultures diversifiées ;
- La disponibilité des bas-fonds un peu partout dans le canton offre un potentiel important pour la pratique du maraîchage et de l'arboriculture ;
- Existence des tracteurs et labour subventionné
- Existence d'une zone de vulgarisation et présence des agents techniques

1.3.1.2 : Contraintes

Les contraintes liées à l'agriculture sont très nombreuses et entraînant du coup la baisse de la production ; nous pouvons citer entre autres :

- Les aléas climatiques ;
- Les ennemis des cultures ;
- Insuffisance des moyens de production limitant les surfaces cultivables ;
- Appauvrissement des sols et apparition des mauvaises herbes ;
- Action des usuriers ;
- L'écoulement des produits ;
- la faible diffusion des techniques culturales : itinéraires techniques, culture attelée...
- L'exode rural des jeunes qui cherchent une occupation dans les villes pendant la saison morte et ne reviennent pas parfois ;
- Mauvaise gestion des récoltes ;
- La pression démographique (problème de terroir) ;
- Le surpâturage occasionnant des conflits agriculteurs/éleveurs
- L'immensité des collines qui occupent considérablement l'espace cultivable
- Etc.

1.3.1.3: Hypothèses de solutions

Les hypothèses de solutions préconisées se résument comme suit :

- Promouvoir l'accès aux moyens de production agricole ;
- Appuyer l'exploitation des bas-fonds ;
- L'intégration de l'agriculture et de l'élevage ;
- L'utilisation des engrais organiques et des pesticides biologiques pour lutter contre l'appauvrissement des sols et les ennemis des cultures ;
- Promouvoir le système de rotation et de cultures associées ;
- Former les paysans en techniques culturales, gestion des produits
- Favoriser la transformation et l'écoulement des produits ;
- Construire des magasins pour un meilleur stockage et une bonne gestion des produits agricoles.
- Accord de crédit et subvention des matériels agricoles aux producteurs ;
- Exploitation réelle des barrages existents ;
- Renforcement du nombre des agents techniques ;
- *Octroie des semences améliorées aux producteurs*
- *La maîtrise de l'eau de surface et souterraine ;*
- *Renforcement du milieu OP et création des filières de production.*

1.3.2 : Élevage

1.3.2.1. Atouts et potentialités

- Présence des collines servant de pâturages en période soudure ;
- Présence de quelques auxiliaires vétérinaires dans les villages qui permettent de pallier à l'absence des agents vétérinaires même si la qualité des produits et des soins est douteuse.

1.3.2.2 : Contraintes

Les contraintes liées à l'élevage sont nombreuses. Nous pouvons citer entre autres : l'insuffisance des points d'eau pour le bétail, l'insuffisance des pâturages due aux feux de brousse et à la répartition de l'espace (les anciens pâturages sont aujourd'hui envahis par les champs) ,une couverture vétérinaire très irrégulière et partielle occasionnant l'apparition des maladies telles que la dermatophilose, la péripneumonie contagieuse bovine (PPCB) ; la Septicémie Hemorragique bovine (SHB) ; la fièvre aphteuse "Ablissane" et autres qui provoquent une forte mortalité des animaux les animaux.

1.3.2.3. : Hypothèses de solutions

Les solutions préconisées pour l'épanouissement de l'élevage se résument comme suit :

- Promouvoir la constitution des GIP ;
- Former des auxiliaires d'élevage et assurer un suivi vétérinaire régulier du bétail ;
- Définir des espaces pour les éleveurs.

1.3.3 Pêche

En matière de pêche le Barrage de Moukoulou constitue pour le canton Djonkor-Guéra une grande potentialité. Dans ce barrage, la pêche est pratiquée de manière traditionnelle durant toute l'année. Les poissons capturés constituent une véritable source de revenus pour les pêcheurs. Ces poissons sont vendus localement aux acheteurs qui viennent de Bitkine et de Mongo.

Cette pêche dans le barrage de Moukoulou nécessite encore une organisation des pêcheurs et leur dotation en kits de pêche plus adaptés et réglementaires.

1.3.4 Commerce

1.3.4.1 : Atouts et potentialités

Le petit commerce est une activité non négligeable dans le canton Djonkor-Guéra. L'existence des marchés hebdomadaires dans la zone permet aux commerçants de faire des rotations afin d'évacuer assez rapidement leurs marchandises. Les marchés fréquentés par les commerçants de la zone sont : Moukoulou, Bokoyo 1, Bitkine

Les produits échangés sur les marchés sont constitués essentiellement de bétail, des produits agricoles (céréales et oléagineux), des produits maraîchers, du sel, de savon, de sucre, de tissus et des produits cosmétiques.

1.3.4.2 : Contraintes

L'insuffisance des moyens de transport, les faibles revenus de la population et le mauvais état des pistes rurales en saison de pluie font que le commerce dans la zone n'est pas assez développé. Le commerce est exercé essentiellement par des commerçants détaillants locaux indépendants. Dès qu'ils atteignent un capital important, certains d'entre eux émigrent dans les grands centres urbains.

Les relations entre commerçants et agriculteurs sont caractérisées par un échange inégal au détriment des agriculteurs. D'un côté, les commerçants et les Arabes transhumants achètent de grandes quantités de céréales au moment des récoltes (faible prix) pour les besoins de spéculation ; et d'un autre côté, durant la période de soudure (juin, juillet, août, septembre) les agriculteurs s'endettent auprès de ces commerçants et arabes à des taux usuraires.

A titre d'exemple, un bon de 3000 Fcfa peut être remboursé en nature par un sac de sorgho (40 coro) à 150 Fcfa le coro, soit 6000 Fcfa. Le bénéfice brut pour le commerçant ou l'Arabe s'élève à plus de 100%.

Ces échanges inégaux persistent malgré la mise en place de certains mécanismes régulateurs dans certains villages (magasins communautaires, grenier communautaire), ceux-ci n'ayant pas suffi ; il faudrait qu'ils soient appuyés par une sensibilisation afin de réduire la progression de l'usure qui est entrain de gagner le terrain.

A ces contraintes, il faut ajouter l'insuffisance des structures de micro-finance dans le canton qui ne permet pas le développement des activités génératrices de revenu (AGR).

1.3.4.3 : Hypothèses de solutions

Les solutions aux contraintes liées au commerce passe nécessairement par :

- Le développement des moyens de transport ;
- La création des structures de micro-finance ;
- Promouvoir des AGR ;
- L'aménagement des pistes rurales reliant les villages aux grands marchés.

1.3.5 Artisanat

1.3.5.1 : Atouts et potentialités

Dans le canton Djonkor-Guéra, l'artisanat est varié : on tresse des nattes à base de palmier doum (hyphaenetebaica), des Seko, des calebasses de toute sorte, des mortiers- pilons, la poterie et autres objets d'arts fabriqués par les artisanes locales.

1.3.5.2 : Contraintes

- Faible diffusion des produits de l'artisanat local ;
- Difficultés d'écoulement de ces produits de l'artisanat.
- Faible capacité économique des artisans pour développer leurs activités.

1.3.5.3 : Hypothèses de solutions

Pour développer l'artisanat, il est nécessaire de promouvoir l'entreprenariat local à travers la création des structures de micro finance pour permettre aux différents artisans d'avoir un capital qui leur facilitera l'accès aux matières premières ; il faut aussi promouvoir la création des structures de formation des artisans pour avoir des produits de bonne qualité. La mise en réseaux des artisans est aussi très importante pour faciliter les échanges et l'écoulement des produits.

2. : Les intervenants actuels sur le terrain :

2.1 : ONG et Projets

En terme d'ONG il y a :

- ACORD intervient dans le domaine socio économique et la structuration en faveur du développement local ;
- UNICEF intervient dans le domaine de la santé, nutrition et éducation ;
- WORD VISION intervention à travers des appuis d'urgence aux ménages vulnérables ;
- NAGDARO intervient dans les domaines : DRS/AF et la sécurité alimentaire
- PAM intervention directement ou à travers des partenaires dans la distribution des vivres : cantine scolaire, VCT ;
- AURA, ACRA et la Fédération des Banques de Céréale : interviennent en partenariat dans les domaines des banques des céréales, éducation et santé ;

En terme de Projets il y a :

- Le PADRG intervient globalement dans la sécurité alimentaire ;
- Le PAPAT intervient dans le domaine de l'appui a la production agricole ;

2.2 : Les services techniques

En terme de services techniques, il existe dans le canton Djonkor-Guéra : un chef de zone de l'ONDR basé à Moukoulou ; un agent forestier basé à Moukoulou, le service de la santé avec des responsables des centres de santé basés dans les villages disposant des centre de santé et l'éducation nationale.

II- Diagnostic participatif du canton et options de développement par domaine

Pour mieux cerner les problèmes que rencontre le canton, un diagnostic participatif a été mené. Le diagnostic a permis de manière participative d'analyser les problèmes ressortis par les populations en terme de : localisation du problème, ses causes, ses conséquences, les potentialités et atouts que dispose le canton en lien avec le problème vécu et enfin des pistes des solutions ont été dégagées par les populations.

L'analyse globale des résultats du diagnostic montre que les problèmes ressortis par les populations et analysés avec elles sont vécus dans l'ensemble du canton. Cela nous amène à déduire que le niveau de développement des villages du canton est le même comme ils vivent les mêmes problèmes caractérisés par la vulnérabilité des populations, le manque de revenus, le manque des structures sociales de base et des équipements divers pour mieux exploiter les ressources que dispose le canton.

Le diagnostic participatif a donné les résultats qui suivent par domaine :

2.1 Le domaine *Social et Culturel*

2.1.1 Résultats du diagnostic

Problème vécu	Localisation	Causes	Conséquences	Atouts	Solutions
1. Absence de structures et des cadres pour la conservation du patrimoine culturel du canton	Dans tous les villages du canton	-Manque d'initiative locale -Manque des moyens	-Perte des valeurs et patrimoine culturel local par les jeunes -Déperdition des jeunes dans des cultures importées parfois dangereuses pour la société	-Existence des personnes détentrices des pratiques culturelles du canton -Existence des cadres capables de conserver par écrit le patrimoine culturel du canton	-Création des cadres de conservation du patrimoine culturel -Initier des transferts de connaissance vieux-jeunes
2. Rareté des cadres/espaces d'épanouissement et de culture intellectuelle pour les jeunes	Dans tous les villages du canton	-Manque d'initiative locale -Manque des moyens	-Déperdition des jeunes dans la consommation d'alcool et d'autres substances dangereuses	Disponibilités des espaces pour créer des cadres d'épanouissement pour les jeunes	Création des espaces d'épanouissement pour les jeunes
3. Mauvaise gouvernance :	Dans tous les villages du canton	-Méconnaissance des lois en vigueur -Méconnaissances des droits et devoirs des citoyens	-Emprisonnement -Amendes abusives dépouillant les familles de leur bien et les rendant vulnérables à l'insécurité alimentaire	Existence des cadres dans le canton capables de vulgariser les textes et lois en vigueur et les droits et devoirs des citoyens	Initier des actions de vulgarisation des textes et lois en vigueur et des droits et devoirs des citoyens
4. Faible capacité de mobilisation et d'organisation pour apporter des appuis en cas de catastrophe naturelle et aux personnes vulnérables	Dans tous les villages du canton	Manque d'initiative locale Manque des moyens	-Exode des familles vulnérables et des jeunes -Cycle infernal de vulnérabilité dans beaucoup des familles	Disponibilité des ressources naturelles à exploiter Prise de conscience des populations pour s'unir et agir	Initier des appuis durables aux personnes vulnérables à travers des organisations viables

2.1.2 Les axes prioritaires de développement

- Création des cadres de conservation du patrimoine culturel
- Initier des transferts de connaissance vieux-jeunes
- Création des espaces d'épanouissement pour les jeunes
- Initier des actions de vulgarisation des textes et lois en vigueur et des droits et devoirs des citoyens
- Initier des appuis durables aux personnes vulnérables à travers des organisations viables

2.2 Le domaine *Ressources Naturelles / Agriculture Durable*

2.2.1 Résultats du diagnostic

Problème vécu	Localisation	Causes	Conséquence	Atouts	Solutions
1. Une faiblesse de la production agricole	Dans tous les villages du canton	-Aléas climatiques, les ennemis de cultures, l'appauvrissement des sols et l'insuffisance des matériels agricoles.	-Insécurité alimentaire chronique -Exode des familles et des jeunes	Existence des terres exploitables et des bras valides	-Dotation en équipement et intrants agricoles
2. Une faible valorisation des ressources naturelles	Dans tous les villages du canton	Manque des moyens pour faire des aménagements et acquérir des matériels d'exploitation appropriés.	-Longue période de 6 à 7 mois d'inactivités des populations conduisant à l'épuisement des stocks.	Existence des bas-fonds et des bras valides	-Faire des aménagements appropriés
3. Dégradation des ressources naturelles et de l'environnement :	Dans tous les villages du canton	-Forte pression sur l'environnement due à l'augmentation de la population et du bétail	-Erosion hydrique accentuée -Baisse et rareté des nappes d'eau -Désertification	Prise de conscience sur la protection de l'environnement	Construction des ouvrages de rétention d'eau de ruissellement Reboisement, construction de pare-feux
4. Une disproportion sévère entre la production agricole et les besoins des ménages	Dans tous les villages du canton	Augmentation des besoins des ménages Coût de vie de plus en plus cher	Rupture des stocks de céréale en période de soudure Bons à intérêts exorbitants chez les usuriers Cycle infernal de vulnérabilité	Existences des terres exploitables Bitumage de l'axe sur Ndjamena	Entreprendre la construction des structures de stockage Formation en gestion des récoltes
5. Une gestion chaotique des céréales par l'usage du troc pour faire face aux besoins de premières nécessités	Dans tous les villages du canton	Manque des débouchés Absence des notions de gestion			
6. Le manque de structures de stockage adéquates	12 Magasins construits dans 11 villages dans le canton	Manque des moyens pour construire des structures durables	Perte des quantités importantes de la production : incendies, rongeurs, mauvaise gestion	Existence des moellons et autres matières premières de construction et des bras valides	
7. Une couverture vétérinaire insuffisante, des soins hasardeux et manque des pâturages et des points d'eau pour le bétail	Dans tous les villages du canton	Insuffisance du personnel et des parcs de vaccination appropriés Analphabétisme des éleveurs pour faire le discernement entre les bons et les mauvais produits Mauvaise alimentation du bétail Consommation d'eau salle ;	Fort taux de mortalité du bétail Résistance et multiplication des pathologies animales Réduction de la production laitière des animaux	Existence des pâturages sur la montagne	Former des auxiliaires locaux Créer des parcs de vaccination Créer des GIP Créer des points d'eau pour le bétail

2.2.2 Les axes prioritaires de développement

- Agriculture

- Entreprendre des actions d'équipement et d'approvisionnement en matériels agricoles
- Initier et mobiliser des ressources pour la construction des ouvrages de stockage des produits agricoles et de cueillette
- Entreprendre des actions de renforcement des capacités techniques des producteurs : production, transformation, commercialisation
- Développer les cultures de contre saison à travers l'acquisition des matériels, intrants, aménagement pour une mise en valeur des bas-fonds et des périmètres
- Promouvoir l'intensification et la diversification des cultures
- Créer des unités de transformation
- Développement de la lutte traditionnelle et avec des produits phytosanitaires contre les ennemis de cultures

- Élevage

- Formation des auxiliaires d'élevage et leur dotation en trousse vétérinaires
- Création des groupements d'intérêt pastoral en vue de la défense des intérêts des éleveurs et leur sensibilisation sur les risques des médicaments d'origines douteuse

- Environnement

- Entreprendre des actions de conservation des eaux superficielles et de défense et restauration des sols
- Entreprendre des actions de reboisement
- Entreprendre des actions de construction des ouvrages de rétention d'eau pour alimenter les nappes phréatiques
- Entreprendre des actions de sensibilisation sur la loi N° 14 régissant la gestion de l'environnement
- Création des espaces de concertation entre agriculteurs et éleveurs
- Entreprendre des actions de lutte contre le feu de brousse.

2.3. Le domaine *Economie*

2.3.1 Résultats du diagnostic

Problème vécu	Localisation	Causes	Conséquence	Atouts	Solutions
1. Rareté des Activités Génératrices de revenus (AGR)	Dans tous les villages du canton	Manque d'initiatives et d'esprit d'entrepreneuriat	-Désœuvrement des populations -Exode des bras valides pour aller chercher de l'emploi abandonnant leur foyer	Disponibilité des ressources à exploiter pour créer des AGR Disponibilité de certains matériels de transformation dans les grands centres de la Région	Initier des AGR S'équiper en matériels de transformation des produits locaux S'équiper en moyens de transport adaptés
2. Faible équipement en matériels de transformation des produits locaux	Dans tous les villages du canton	Manque des moyens			
3. Insuffisance des moyens de transport	Dans tous les villages du canton				
4. Mauvais état des pistes rurales et donc enclavement de certains villages en saison des pluies	Grappe : Moukoulou et grappe de Morgué	Manque d'initiatives et d'esprit d'entrepreneuriat Manque des moyens	Vente de la production locale à bas prix Cherté des produits importés	Disponibilité des matériaux pour aménager les pistes rurales : latérite, moellon, gravier, sable...	Entreprendre des actions d'aménagement des pistes rurales
5. Manque des structures de micro-finance pour avoir accès au crédit	2 caisses pour l'ensemble du canton	Manque d'initiatives d'organisation adéquate en la matière Manque des structures d'appui	Entrepreneuriat local peu développé conduisant à l'exode des bras valides	Existence des potentialités économiques : élevage, exploitation des bas-fonds, commerce...	Créer des organisations à caractère économique Créer des structures de micro-finance

2.3.2 Les axes prioritaires de développement

- Initier des activités génératrices de revenu dans tous les domaines : agriculture, élevage, commerce, unités de transformations...
- Promouvoir le renforcement des capacités techniques en lien avec chaque AGR initiée
- Améliorer la circulation des biens et des personnes
- Favoriser l'accès au crédit

2.4. Le domaine *Services Sociaux et Educatifs*

2.4.1 Résultats du diagnostic

Problème vécu	Localisation	Causes	Conséquence	Atouts	Solutions
1. Faible accès aux soins de qualité et manque de sensibilisation sur l'hygiène et des structures d'assainissement	1 seul village dispose d'un centre de santé	L'éloignement de certains villages des Centres de Santé Longues attentes pour avoir des soins La cherté des médicaments et soins au niveau des Centres Le manque des COSAN (Comité de Santé) dans la plupart des villages pour faire la sensibilisation sur la santé, l'hygiène et l'assainissement.	-Prolifération des maladies de toute sorte -Taux de mortalité élevé en particulier chez les enfants et les femmes -Résistance de certaines maladies -Consommation des produits d'origine douteuse sans diagnostic et sans prescription médicale	Existence des organisations d'appui en matière de santé et d'assainissement : Etat, UNICEF, ADPLG, Mission Evangélique, IAS	Créer d'autres centres de santé dans les villages éloignés remplissant les critères Sensibilisation sur la santé, Rendre plus accessibles les soins aux vulnérables
2. Le manque des points d'eau potable	Villages qui n'ont de forage	Présence des socles Manque des équipements et des techniciens pour les études géophysiques	Multiplication des maladies liées à la consommation de l'eau sale Déplacement de certaines familles abandonnant leur terroir	Existence des moellons pour la construction des barrages et prise de conscience sur l'importance des barrages -20 techniciens locaux formés par ACRA sur la construction des barrages -Appui du PAM en VCT	Construire des ouvrages de rétention d'eau Augmenter les points d'eau potable Réaliser des études techniques pour cibler les points d'eau
3. Le manque des ouvrages d'hygiène et d'assainissement ainsi que la sensibilisation	Dans tous les villages du canton	Manque de prise de conscience sur l'importance des ouvrages d'hygiène et d'assainissement Existence des espaces libres pour les besoins (déféquer à l'air libre)	Contamination des eaux de ruissellement et des rivières consommées Augmentation des maladies hydriques et dermatologiques	Existence des cadres instruits pour la sensibilisation pour mobiliser les populations sur l'ATPC	Sensibilisation sur l'hygiène et l'assainissement Réaliser dans les villages des structures d'assainissement (latrines)
4. Précarité des conditions socio éducatives caractérisée par l'insuffisance des enseignants formés, le manque des moyens pour les parents et des infrastructures scolaires durables	Ambazira ; Bokyo 1, Doli, Malmossi, Moukoulou (lycée)	Manque des revenus pour une prise en charge locale de l'éducation Manque de sensibilisation pour la motivation des parents à la prise en charge des maîtres communautaires	Qualité d'enseignement médiocre Baisse de niveau Retard à la rentrée	Existence des écoles dans la totalité des villages du canton Existence des Association des Parents d'élèves	Construction des écoles Formation/recyclage des enseignants qualifiés Redynamiser les APE Créer des AGR au sein des écoles

5. Les pesanteurs socio culturelles freinant l'éducation des filles et des enfants en général	Dans tous les villages du canton	Mariage précoce et travaux ménagers pour les filles Envoi des enfants dans les champs et la garde des animaux...	Taux d'abandon à l'école élevé favorisant le désœuvrement et la délinquance juvénile	Cantine scolaire qui stimule la fréquentation Existence des écoles dans la totalité des villages du canton Existence des Associations des Parents d'élèves	Entreprendre des actions de sensibilisation des parents
6. Taux d'analphabétisme élevé	Dans tous les villages du canton	Mauvaise compréhension de l'importance de l'école au départ	Retard dans le développement du canton Manque d'esprit d'ouverture et de créativité	Existence des centres D'alpha créés par ACORD (PSANG II) et l'ADPLG	Créer d'autres centres d'alphabetisation Appuyer et redynamiser ceux qui existent

2.4.2 Les axes prioritaires de développement

En matière de santé : Créer d'autres centres de santé dans les villages éloignés remplissant les critères ; entreprendre des campagnes de sensibilisation sur la santé, mobiliser des ressources additionnelles pour rendre plus accessibles les soins aux vulnérables

En matière d'accès à l'eau potable : Construire des ouvrages de rétention d'eau ; Augmenter les points d'eau potable ; Réaliser des études techniques pour cibler les points d'eau

En matière d'hygiène et assainissement : entreprendre des actions de sensibilisation sur l'hygiène et l'assainissement ; Réaliser dans les villages des structures d'assainissement (latrines)

En matière d'éducation et d'alphabetisation : Mobiliser des ressources pour la construction des écoles ; entreprendre des actions de renforcement des capacités des enseignants en poste (recyclage) et solliciter d'autres qualifiés ; redynamiser les APE ; créer des AGR au sein des écoles ; entreprendre des actions de sensibilisation des parents ; créer d'autres centres d'alphabetisation, Appuyer et redynamiser ceux qui existent

III- Sommaire des grands axes de développement des différents domaines

La problématique de développement dans le canton Djonkor Guéra se pose sous plusieurs angles. Toutefois, l'analyse du contexte a mis en exergue deux complexes problématiques intimement liées : celle de la sécurité alimentaire et celle de la gestion des ressources naturelles qui ont directement des repercussions serieuses sur la vie des populations du canton.

Ainsi pour dégager les grands axes prioritaires de développement en lien avec les préoccupations des populations axés sur les deux problématiques majeures et les domaines y afférents, une analyse des contraintes a été faite. Elle a donné les résultats suivants :

Priorisation des contraintes

La priorisation des contraintes a été faite de la manière suivante :

- Explication et clarification des contraintes en plénière ;
- Répartitions en sous groupes selon les catégories sociales/genre (hommes, femmes et jeunes) ;
- Définition des critères de notation (de 1 à 5 selon l'importance de la contrainte) ;
- Restitution des résultats des travaux de groupe ;
- Classification matricielle (la contrainte qui dispose de peu des points qui est déclarée prioritaire) ;
- Validation des travaux.

C'est ainsi que la classification a donné le résultat ci-après :

Contraintes	Jeunes	Femmes	hommes	Total	Classement
Insécurité alimentaire/ Précarité des conditions socio-économiques	1	1	1	3	1er
Problème d'eau potable	4	3	4	11	4è
Précarité des conditions socio sanitaires et socio éducatives	3	4	2	9	3è
Dégradation de l'environnement	5	5	5	15	5è
Problèmes spécifiques aux femmes et aux jeunes	2	2	3	7	2è

La Priorisation des contraintes a donné le résultat ci-après :

- 1^{er}. Insécurité alimentaire/ Précarité des conditions socio-économiques ;
- 2^e. Problèmes spécifiques aux femmes et aux jeunes ;
- 3^e. Précarité des conditions socio sanitaires et socio éducatives ;
- 4^e. Problème d'accès à l'eau et à l'eau potable ;
- 5^e. Dégradation de l'environnement.

Après cette étape, les participants ont passé à la définition d'une vision, d'une mission et dégagés des orientations stratégiques afin de leur permettre l'identification des projets en lien avec les contraintes mises en exergue lors du DPC.

VISION, MISSION ET ORIENTATIONS STRATEGIQUES RETENUES PAR LES POPULATIONS DU CANTON DONKOR-GUERA

L'analyse des principales contraintes a abouti à la définition de la vision, mission et les orientations stratégiques qui permettront aux différentes communautés de bâtir une stratégie conséquente en vue de la résolution de ces dernières à travers des activités.

C'est ainsi que l'Assemblée Générale Cantonale a dégagé une vision et une mission qui ont permis de formuler par la suite des orientations stratégiques pour lever les contraintes majeures retenues. Cette mission et cette vision ont été formulées à partir des questionnements suivants :

- Quel type de canton les habitants veulent avoir d'ici 4 ans ?
- Quel rôle l'ADC à travers le CCD veut-elle jouer pour atteindre les objectifs visés ?
- Que faire pour atteindre la situation souhaitée ?

Vision

Un canton dans lequel la sécurité alimentaire, l'accès à l'eau potable, l'accès aux soins de santé primaires et l'accès à l'éducation sont assurés pour toute la population sans distinction et où les habitants assurent leurs devoirs et leurs droits sont respectés.

Mission

Œuvrer pour le développement intégral du canton à travers une gestion rationnelle et durable des ressources naturelles afin d'améliorer de manière durable les conditions socio-économiques des populations.

Axes stratégiques

Les axes ont été définis par rapport aux contraintes majeures retenues. Elles ont été suffisamment détaillées pour faciliter le travail de typologie des projets avec le bureau de l'ADICDG, le comité de rédaction du PDL, les animateurs locaux et en assemblée générale avec les commissions thématiques.

Après l'analyse des principales contraintes, sept axes stratégiques ont été dégagés :

- Amélioration des conditions socio sanitaires et socio éducatives ;
- Amélioration des conditions socio culturelles et des jeunes ;
- Amélioration des conditions de production, d'écoulement des produits agricoles, d'élevage et de cueillette ;
- Amélioration des conditions socio économiques des ménages ;
- Mettre en place des mécanismes pérennes de protection de l'environnement, de conservation et de valorisation des ressources naturelles ;
- Amélioration des mécanismes de gouvernance et de démocratie à la base.

- **Typologie et hiérarchisation des Projets retenus**

En fonction des axes retenus par l'assemblée générale Cantonale (AGC), le comité de rédaction du PDL et le bureau de l'ADICDG (CCD) ont défini les types de projets susceptibles de figurer dans le plan de développement cantonal en réponse aux principales contraintes analysées. Ces types de projets ont été adoptés ensuite par l'assemblée générale. Pour chaque type de projet, il est proposé les types d'acteurs qui peuvent en être porteurs, afin de faciliter l'étape d'identification dans les villages. Les types de projets sont formulés et priorisés en fonction des contraintes majeures retenues et selon les axes définis de manière consensuelle :

- **Axe stratégique 1 : Amélioration des conditions de production et d'écoulement des produits agricoles, de cueillette et d'élevage .**

- **Agriculture**

- Appui en équipement/matériels agricoles ;
- Construction des magasins de stockage des produits agricoles et de cueillette ;
- Acquisition des produits phytosanitaires ;
- Formation sur les techniques culturales ;
- Actions de défense et restauration des sols et agroforesterie ;
- Appui à l'acquisition des équipements des cultures maraîchères ;
- Mise en valeur des bas-fonds et des périmètres maraîchers et renforcement des capacités ; techniques : production, de commercialisation et de transformation des cultures maraîchères ;
- Appui à la création des unités de transformation.

- **Élevage**

- Formation des auxiliaires d'élevage et leur dotation en kits vétérinaires,
- Création des groupements d'intérêt pastoral

✓ **Axe stratégique 2 : Amélioration des conditions d'accès à l'eau potable**

- Fonçage des puits et forages villageois ;
- Entretien des points d'eau existants ;
- Réaliser des études techniques pour cibler les points d'eau.

✓ **Axe stratégique 3 : Amélioration des conditions socio-éducatives et socio-sanitaires**

- Création d'autres centres de santé dans les villages éloignés remplissant les critères ;
- Entreprendre des actions de sensibilisation sur la santé, sur l'hygiène et l'assainissement ;
- Réalisation dans les villages des structures d'assainissement (latrines) ;
- Mobilisation des ressources pour la construction des écoles ;
- Redynamisation des APE .

✓ **Axe stratégique 4 : Amélioration des conditions socio-économiques des populations et en particulier des femmes et des jeunes**

- Initier des activités génératrices de revenu dans tous les domaines : agriculture, élevage, commerce, unités de transformation en faveur des femmes, jeunes et groupes vulnérables...
- Constitution des greniers de sécurité alimentaire ;
- Promouvoir le renforcement des capacités techniques en lien avec chaque AGR initiée ;
- Améliorer la circulation des biens et des personnes ;
- Favoriser l'accès au crédit.

✓ **Axe stratégique 5 : Mettre en place des mécanismes pérennes de protection de l'environnement, conservation et de valorisation des ressources naturelles.**

- Entreprendre des actions de défense et restauration des sols ;
- Entreprendre des actions de reboisement.
- Entreprendre des actions de lutte contre le feu de brousse.

✓ **Axe stratégique 6 : Amélioration des mécanismes de gouvernance et de démocratie à la base.**

- Renforcement de la viabilité des OP à travers la structuration/restructuration et des formations pour une bonne gestion des biens.

IV- Projets de développement planifiés sur la durée du plan

Domaine environnement et GRN

Dans le domaine de l'environnement, 2 grands types de projets ont été exprimés et planifiés dans l'ensemble du canton. Les 2 types de projet visant l'environnement ont des objectifs variés avec des projets liés aux deux typologies :

- ✓ **Construction des micros barrages et diguettes** : Huit villages ont planifié la construction des barrages et diguettes.
 - Ces projets ont pour objectif principal de stabiliser l'érosion hydrique et augmenter le rendement des champs;
- ✓ **Reboisement et formation technique** : en lien avec le reboisement et la formation technique y afférente, quatorze (14) demandes ont été planifiées dans différents villages du canton.
 - Les actions de reboisement et la formation visent à lutter contre la désertification par la mise en place des plants forestiers et fruitiers.

Titre du projet	Localisation et couverture géographique	Promoteur	Coût (Fcfa)	Disponibilité financière (Fcfa)	Financement attendu des partenaires (Fcfa)	Le (s) partenaires actuels et potentiels	Début probable/durée				Personne responsable
							2014-2015	2015-2016	2016-2017	2017-2018	
Construction de 8 micro barrages et acquisition de matériels de travail : Brouettes, masses, barres à mine, gants, pelles, pioches.	Bokio Kassia, Bokio Maklopi Mouokoulou1, Moukoulou 2, Ambazira, Morgue, Djerkatche, Doli Centre .	OVD	56 000 000	5 600 000	50 400 000		2	2	2		Président des CVD
Construction de diguettes et acquisition de matériels de travail	Moukoulou 2, Ambazira, Gougue, Djerkatche, Morgue, Amkachawaye, Doli Centre, Doli Gonko	OVD	16 000 000	1 600 000	14 400 000		2	2	2	2	Présidents des CVD
Acquisition de matériels de travail, production des plans et plantation de 10 000 arbres fruitiers, forestiers (Ceinture verte, brise vent, ombrage, haie vive)	Moukoulou1	OVD	5 000 000	500 000	4 500 000		2000	3000	3000	2000	Présidents du CVD

Acquisition de matériels de travail, production de 6000 plans fruitiers et forestiers	Moukoulou 2	OVD	3 000 000	300 000	2 700 000		1000	2000	2000	1000	Présidents du CVD
Acquisition de matériels de travail, production de 1500 plans fruitiers et forestiers	Moukoulou 3	OVD	750 000	75 000	675 000		500	500	500		Président du CVD
Acquisition de matériels de travail, production de de 1000 plans fruitiers et forestiers	Djame 2	OVD	500 000	50 000	450 000		250	250	250	250	Président du CVD
Acquisition de matériels de travail, production de 2000 plans fruitiers et forestiers	Ambazira	OVD	1 000 000	100 000	900 000		500	500	500	500	Président du CVD
Acquisition de matériels de travail, production de 2000 plans fruitiers et forestiers	Djerkatche	OVD	1 000 000	100 000	900 000		500	500	500	500	Président du CVD
Acquisition de matériels de travail, production de 500 plans fruitiers et forestiers	Gougue	OVD	250 000	25 000	225 000		200	200	100		Président du CVD
Acquisition de matériels de travail, production de 850 plans fruitiers et forestiers	Morgue	OVD	425 000	42 500	382 500		200	300	200	150	Président du CVD
Acquisition de matériels de travail, production de 1650 plans fruitiers et forestiers	Doli Centre	Allah fi	825 000	82 500	742 500	4000	450	400	400		Président du grpt
Acquisition de matériels de travail, production de 1500 plans fruitiers et forestiers	Doli Gonko	OVD	750 000	75 000	675 000	500	500	500			Président du CVD
Acquisition de matériels de travail, production de 500 plans fruitiers et forestiers	BokioKassia	OVD	250 000	25 000	225 000	200	200	100			Président du CVD
Acquisition de matériels de travail, production de 500 plans fruitiers et forestiers	Bokoyo Maklopki	OVD	250 000	25 000	225 000	200	200	100			Président du CVD
Acquisition de matériels de travail, production de 400 plans fruitiers et forestiers	Bokoyo Gar Hadjar	OVD	200 000	20 000	180 000	100	100	100	100		Président du CVD
Formation de 20 personnes en technique de défense et restauration des sols (diguettes), agroforesterie et pépiniéristes	Bokoyo Kassia, Moukoulou 1 ; 2 : 3	OVD	1 500 000	150 000	1 350 000		20				Président des CVD
Sous total des coûts domaine environnement			87 700 000	8 770 000	78 930 000						

Domaine Agriculture/Elevage/Pêche

En lien avec le domaine agriculture/élevage et pêche, 7 types de projets ont été exprimés et planifiés. Ils se présentent comme suit :

- ✓ **Construction des magasins de stockage:** sur la rubrique construction des magasins de stockage des produits agricoles, 12 magasins ont été priorisés par les populations pour l'ensemble du canton.
 - Les magasins de stockage ont pour objectif de sécuriser les produits agricoles et de cueillette et aider les producteurs à mieux les gérer.
- ✓ **Acquisition de matériels agricoles (charrues BP 4) :** En lien avec la rubrique des projets d'acquisition des matériels agricoles, 200 charrues BP4 ont été planifiées à l'échelle cantonale :
 - Les projets de matériels agricoles visent à accroître la production agricole par la capacité d'ensemencer des surfaces plus importantes.
- ✓ **Formation des auxiliaires d'élevage et dotation en kits vétérinaires:** En lien avec la formation des auxiliaires d'élevage, il est prévu la formation de 10 auxiliaires.
 - La formation des auxiliaires d'élevage vise à assurer une couverture vétérinaire de proximité pour la santé animale.
- ✓ **Acquisition des produits phytosanitaires :** Dans cette catégorie il est prévu pour tout le canton l'acquisition de 4000 sachets des produits phytosanitaires pour le traitement des semences et des plants.
 - L'acquisition des produits phytosanitaires vise à assurer le traitement des semences et des plants pour lutter contre les termites, les rongeurs et autres ennemis des cultures.
- ✓ **Acquisition des semences pluviales précoces/améliorées :** Au total 35 sacs de 100 kg de semences précoces de sorgho, ont été sollicités et planifiés.
 - L'acquisition des semences vise à augmenter la production agricole à travers des semences précoces/améliorées adaptées.
- ✓ **Formation sur les techniques culturales :** Il est prévu la formation de 14 personnes pilotes sur les techniques culturales.
 - La formation vise à augmenter la production agricole à travers la maîtrise des techniques modernes et pour une utilisation appropriée des matériels agricoles.
- ✓ **Formation en technique de pêche et acquisition des matériels de pêche :** Cette demande est liée aux activités porteuses de pêche qui se font dans le barrage de Moukoulou.
 - La formation et les matériels visent à intensifier la pêche pour accroître les revenus des pêcheurs.

Titre du projet	Localisation et couverture géographique	Promoteur	Coût (Fcfa)	Disponibilité financière (Fcfa)	Financement attendu des partenaires (Fcfa)	Le (s) partenaires actuels et potentiels	Début probable/durée				Personne responsable
							2014-2015	2015-2016	2016-2017	2017-2018	
Acquisition de 200 matériels agricoles : charrues BP4	Cantonal	ADICDG	15 000 000	3 750 000	11 250 000		50	50	50	50	Président du CCD
Formation de 10 auxiliaires d'élevage	Bokio kassia, Bokio, Moukoulou 2, Moukoulou 1, Moukoulou3.	Gip	1 250 000	312 500	937 500			10			Président du CCD
Acquisition de 4000 sachets de Produit phytosanitaire	Ambazira, Djerkatche, Gougue, Morgue, Doli centre, Doligonko, Moukoulou 3, Moukolo 1	OVD	8 000 000	2 000 000	6 000 000		1000	1000	1000	100	Prsdt du CCD
Acquisition de 35 Sacs de semences améliorées de sorgho	DJame2, Moukoulou3, Moukoulou 1, Moukoulou2.	OVD	1 750 000	437 500	1 312 500			35			Président du CCD
Construction de 12 magasins de stockage	Moukl3, Timbiligne, Mossé, Indakelbi, Makare, Donguilo, Ragne, Moukl 2, Doli Centre, Mouklo (à Banguira) Mossé, Boroclé	OVD	144 000 000	36 000 000	108 000 000		3	3	3	3	Président du CCD et des CVD
Formation de 14 personnes en technique de production agricole	Moukoulou 3, Moukoulou 1, Moukoulou 2	OVD	2 100 000	525 000	1 575 000			14			Présidents des CVD
Formation de 10 personnes en technique de pêche et pisciculture et acquisition des matériels de pêche : 10 filets et 3 pirogues	Moukoulou 1	OVD	1 750 000	437 500	1 312 500		10				Président du CVD
Sous total des coûts domaine agriculture/élevage/ pêche			173 850 000	43 462 500	130 387 500						

Domaine Economie

En lien avec le domaine économie, 7 types de projets ont été exprimés et planifiés. Ils se présentent comme suit :

- ✓ **Aménagement de périmètre maraîcher et acquisition des matériels et intrants** : Au total 2 demandes ont été planifiées : l'acquisition des outils/équipements, des intrants et des petits aménagements.
 - Objectif : créer et diversifier les sources de revenus à travers la production maraîchère.

- ✓ **Acquisition de moyens de transport (charrettes)** : 45 charrettes bovines accompagnées des bœufs pour la traction sont planifiées sur cette rubrique dans l'ensemble du canton.
 - Objectif : améliorer les conditions de transport et réduire le temps de corvée des producteurs.

- ✓ **Aménagement de piste rurale et construction d'un pont** : 5 pistes principales et un pont reliant plusieurs villages sont sollicités et planifiés.
 - Objectif : désenclaver les villages et faciliter la circulation des biens et des personnes.

- ✓ **Acquisition des machines à coudre** : 10 machines à coudre sont sollicitées et planifiées
 - Objectif : créer des AGR et former des professionnels en couture

- ✓ **Acquisition de décortiqueuses d'arachide** : 13 décortiqueuses planifiées sur cette rubrique.
 - Objectif : allègement des tâches aux femmes et création des AGR.

- ✓ **Acquisition de presses à huile moderne** : 5 presses à huile modernes sont planifiées
 - Objectif : allègement des tâches aux femmes et création des AGR.

- ✓ **Développement de petit élevage des caprins** : 2 demandes exprimées par des groupements et planifiées
 - Objectif : favoriser la création des AGR.

Titre du projet	Localisation et couverture géographique	Promoteur	Coût (Fcfa)	Disponibilité financière (Fcfa) 25	Financement attendu des partenaires (Fcfa)	Le (s) partenaires actuels et potentiels	Début probable/durée				Personne responsable	
							2014-2015	2015-2016	2016-2017	2017-2018		
Elevage de 50 caprins	Ambazira, Doli centre	GPT kibyagrpt Allah fi	1 250 000	312 500	937 500			25	25		Présidents des CVD	
Acquisition de 5 presses à huile	Amkhachawaye, Ambazira, Morgue, Doli centre, Doli gonko	Unions des grpts	15 000 000	3 750 000	11 250 000			2	1	2	Président des unions des grpts	
Acquisition de 10 machines à coudre	Djerkatche, Doli centre	OVD	900 000	225 000	675 000			5	5		Présidents des CVD	
Acquisition de 13 décortiqueuses	Gougue, Morgue, Amkhachawaye, Ambazira, Doli centre, Doligonko	Grpt féminins	1 105 000	276 250				5	5	3	Présidentes des grpts	
Aménagement de 5 pistes rurales	-Mouklo3-Mouklo1(13 km) ; -Mouklo-djame2 (8km) ; -Mouklo3 (piste d'accès au site touristique) ; -Moukoulou2 (piste rurale de Bonong (10 km)) ; -Bokio-kassia (17 Km)	OVD	10 000 000	2 500 000	7 500 000			1	2	1	1	Pdt des CVD
Construction d'un pont	Djame 2	OVD	10 000 000	2 500 000	7 500 000						1	Pdt du CVD
Construction de 3 puits maraichers et acquisition des semences et matériels	Bokio2	OVD	4 000 000	1 000 000	3 000 000				3			Président du CVD
Acquisition de matériels et semences maraichers	Moukoulou 3	OVD	2 000 000	500 000	1 500 000				x			Président du CVD
Acquisition de 45 Charrettes et 90 bœufs d'attelage	Bokyo2, Bokio Gar Hadjar, Djerkatche, Gougue, Mossé Morgue, Amkhachawye, Doli Centre, Doli gonko, Moukl3, Moukl, Ambazira, Boroclé	OVD	24 750 000	6 187 500	18 562 500			10 /20	15/30	10/20	10 /20	Présidents des CVD
Sous total des coûts domaine économie			69 005 000	17 251 250	51 753 750							

Domaine Affaires Sociales & Genre

En lien avec le domaine affaires sociales et genre, 6 types de projets ont été planifiés. Ils se présentent comme suit :

- ✓ **Constitution des stocks céréaliers/ grenier communautaire** : au total 300 sacs de sorgho de 100 kg sont planifiés.
 - Objectif : assurer une disponibilité alimentaire dans les villages en période de soudure de manière durable pour couvrir les besoins des personnes vulnérables et lutter contre les usuriers.

- ✓ **Acquisition des matériels pour l'artisanat, la couture et formation technique (tricotage, tissage machine à coudre)**: sur cette rubrique des projets il est prévu l'acquisition de 27 machines à coudre, la formation de 10 femmes en couture et tricotage, 4 personnes en couture
 - Objectif : faciliter l'accès des matériels agricoles auprès des producteurs et doter les artisans/forgerons des techniques de fabrication et la maintenance des matériels agricoles ;

- ✓ **Acquisition de moulin à mil** : 1 projet exprimé.
 - Objectif : créer des AGR pour les personnes vulnérables.

- ✓ **Acquisition des matériels, produits et formation de 14 femmes pour la fabrication de savon local** : Une demande exprimée et planifiée
 - Objectif : créer des AGR pour les femmes et les professionnaliser.

- ✓ **Création et construction d'un centre social** : une demande planifiée pour l'ensemble du canton
 - Objectif : améliorer les conditions socio éducatives des enfants à la préscolaire et soutenir les personnes vulnérables.

- ✓ **Formation de matrones/accoucheuses** : En lien avec cette rubrique il est prévu la formation de 12 femmes.
 - Objectif : réduire le taux de mortalité à l'accouchement et faciliter l'accès aux soins par une prise en charge locale des cas légers.

Titre du projet	Localisation et couverture géographique	Promoteur	Coût (Fcfa)5	Disponibilité financière (Fcfa)	Financement attendu des partenaires (Fcfa)	Le (s) partenaires actuels et potentiels	Début probable/Durée				Personne responsable
							2014-2015	2015-2016	2016-2017	2017-2018	
Constitution de grenier communautaire de 300 sacs de céréale	Moukoulou 1, 2 et 3	OVD	6 000 000	300 000	5 700 000			100	100	100	Présidents des CVD
Formation de 14 femmes en technique de fabrication de savons et acquisition de matériels de fabrication de savon	Ambazira, Djerkatche Gougue, Bokio Kassia	Unions et grpts	5 200 000	260 000	4 940 000			14			Présidentes des grpts et unions
Formation de 12 femmes accoucheuses	Ambazira, Djerkatche, Gougue, Morgue, Amkachawaye, Doli Gonko.	OVD	1 800 000	90 000	1 710 000		12				Présidents des CVD
Acquisition de 27 machines à coudre	Ambazira, Gougue, Morgue, Amkachaway, Doli Gonko Moukoulou 1, Bokio Kassia.	OVD	2 430 000	121 500	2 308 500			9	9	9	Présidents des CVD
Acquisition d'1 moulin à mil	Morgue	OVD	3 000 000	150 000	2 850 000					1	Président du CVD
. Formation de 10 femmes en technique de couture tricotage tressage	Moukoulou 3	OVD	3 000 000	150 000	2 850 000			10			Président du CVD
Création et construction d 1 centre social	Moukoulou 1 et 3	Grappe	18 000 000	900 000	17 100 000				1		Président des CGV
Acquisition des matériels et équipement pour les artisans et couturières	Moukoulou 1	Gpt Kodor	2 500 000	125 000	2 125 000			x			Présidente du Gpt
Formation de 4 personnes en technique de couture	Bokio Kassia	OVD	1 200 000	60 000	1 140 000		4				Président du CVD
Sous total des coûts domaines affaires sociales et genre			43 130 000	2 156 500	40 973 500						

🚩 Domaine Jeunesse/Culture/Sport

En lien avec le domaine jeunesse/culture/sport, 4 grands types de projets ont été exprimés et planifiés. Ils se présentent comme suit :

- ✓ **Aménagement de terrain de foot et formation** : 7 demandes exprimées et planifiées.
 - Objectif : créer des espaces de distraction pour les jeunes et améliorer la pratique du sport.
- ✓ **Création et construction d'un centre culturel**: une demande est exprimée sur cette rubrique et planifiée.
 - Objectif : améliorer les conditions socio éducatives et culturelles des jeunes.
- ✓ **Création et construction des bibliothèques** : 2 demandes ont été exprimées sur cette rubrique et planifiées.
 - Objectif : améliorer les conditions socio éducatives des jeunes.
- ✓ **Création et construction d'un musée**: en lien avec cette rubrique un projet a été exprimé et planifié à l'échelle cantonale.
 - Objectif : améliorer les conditions socio culturelles des jeunes et conserver le patrimoine culturel du canton.

Titre du projet	Localisation et couverture géographique	Promoteur	Coût (Fcfa)	Disponibilité financière (Fcfa)	Financement attendu des partenaires (Fcfa)	Le (s) partenaires actuels et potentiels	Début probable/Durée				Personne responsable
							2014-2015	2015-2016	2016-2017	2017-2018	
Création et construction d'un musée	Moukoulou 1	ADICDG	12 000 000	600 000	11 400 000			1		Président de l'ADICDG	
Formation de 14 jeunes en technique sportive (foot balle, handball ; course ;	Moukoulou 2	OVD	4 200 000	210 000	3 990 000		1			Psdt des jeunes	
Aménagement de 7 terrains de sport et acquisition d'équipement sportifs (maillots, ballon, filets)	Moukoulou 2 ; Moukoulou 3 ; Moukoulou 1 Doli Centre ; Bokio Garhadjer ; BokioMaklopki ; Bokio KAssia	OVD	7 000 000	350 000	6 650 000		4	3		Présidents des jeunes	
Création et construction d'un centre culturel et équipement pour	Moukoulou 1	Grappe	15 000 000	750 000	14 250 000			1		Psdt des jeunes	

les jeux : scrabbles, boules Ludo											
Création et construction de 2 bibliothèques	Djerkatche ; Doli Centre	OVD	24 000 000	1 200 000	22 800 000		1	1			Psdt des jeunes
Sous total des coûts domaine jeunesse/culture/sport			62 200 000	3 110 000	59 090 000						

Domaine éducation

En lien avec le domaine éducation, 3 types de projets ont été exprimés et planifiés. Ils se présentent comme suit :

- ✓ **Construction de salles de classe pour le primaire /réfection et clôtures** : 39 salles de classe dans 13 écoles, une réfection et une clôtures sont planifiées.
 - Objectif : améliorer les conditions socio éducatives des élèves.
- ✓ **Construction de latrines scolaires** : 4 latrines dans deux écoles sont planifiées
 - Objectif : améliorer l'assainissement dans les établissements scolaires.
- ✓ **Fonçage de forages au sein des écoles** : Dans cette rubrique 6 forages sont planifiés dans 6 écoles.
 - Objectif : améliorer l'accès à l'eau potable et lutter contre les maladies liées à la consommation de l'eau non potable dans les établissements scolaires.

Titre du projet	Localisation et couverture géographique	Promoteur	Coût (Fcfa)	Disponibilité financière (Fcfa)	Financement attendu des partenaires (Fcfa)	Le (s) partenaires actuels et potentiels	Début probable/Durée				Personne responsable
							2014- 2015	2015- 2016	2016- 2017	2017- 2018	
Construction de 4 latrines à l'école	Ambazira, Doli centre	OVD	4 000 000	1 000 000	3 000 000		1	1	1	1	Présidents des APE
Fonçage de 6 forages dans les écoles	Djerkatche, Morgue, Doli centre, Doli Gonko Moukoulou 1, Moukoulou 3	OVD	60 000 000	15 000 000	45 000 000		1	2	2	1	Président des APE
Construction de 39 salles des classes dans 13 écoles (3 salles par école)	Bokio Kassia , Bokio Maklopki, Bokio Garhadjer, Bonong ,IndaKelbi, Makar,	OVD	234 000 000	58 500 000	175 500 000		9	9	12	9	Présidents des APE

	Ragne, Donglo, Djame 2, Ambazira, Djerkatchen, Gougue, Manmossi (Morgue)										
Réfection de l'école primaire	Moukoulou 1	OVD	6 000 000	1 500 000	4 500 000				1		Président de L'APE
Clôture de l'école	Amkachawaye, Morgue	OVD	12 000 000	3 000 000	9 000 000					1	Présidents des APE
Sous total des coûts domaine éducation			316 000 000	79 000 000	237 000 000						

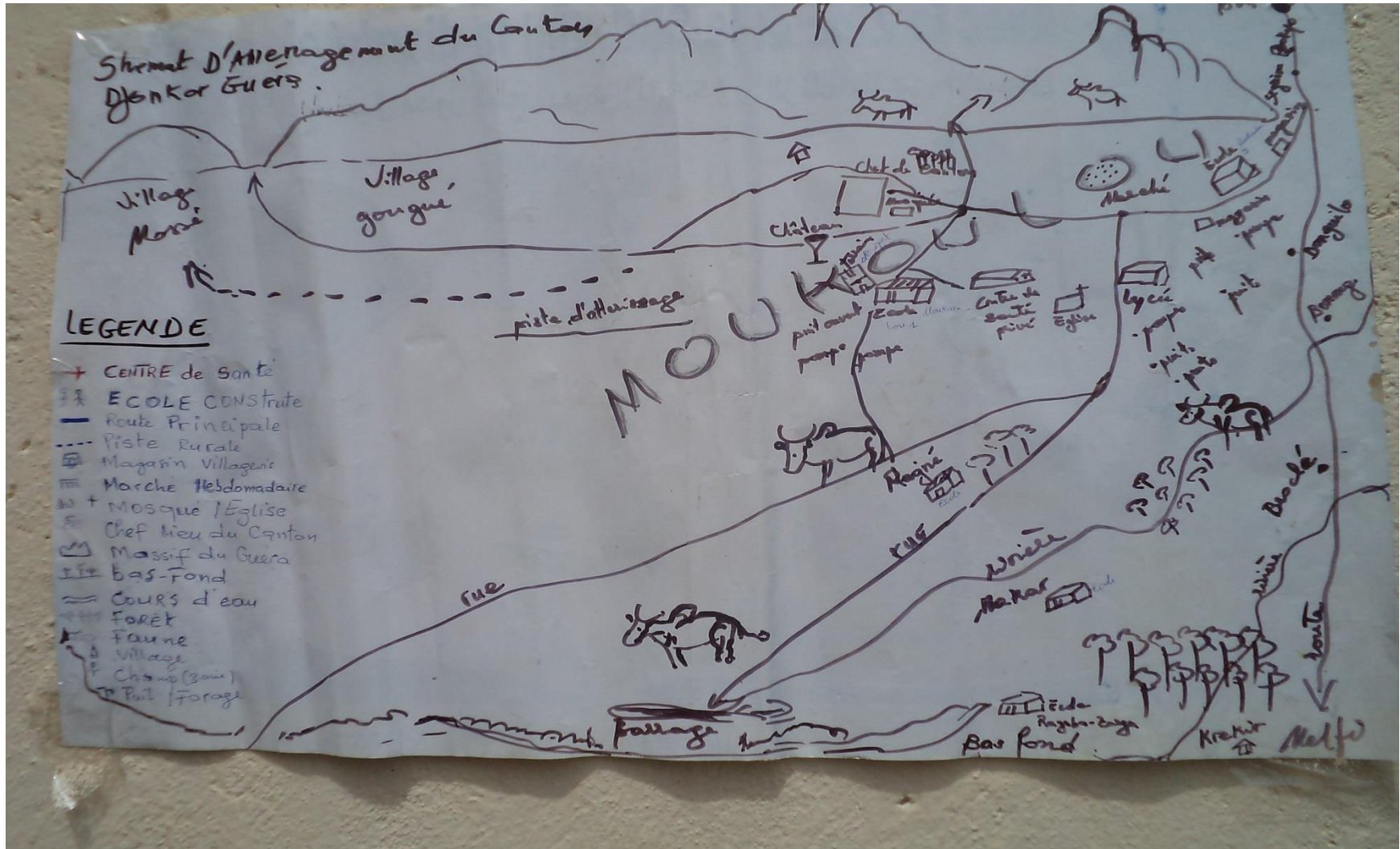
Domaine Santé

En lien avec le domaine santé, 4 types de projets ont été exprimés et planifiés. Ils se présentent comme suit :

- ✓ **Fonçage de forages** : Dans cette rubrique qui est l'une des préoccupations majeures des populations, 5 forages sont planifiés.
 - Objectif : améliorer l'accès à l'eau potable et lutter contre les maladies liées à la consommation de l'eau non potable.
- ✓ **Création et construction de centre de santé et maternité** : 2 projets regroupant plusieurs villages sont planifiés dans cette rubrique.
 - Objectif : améliorer l'accès aux soins des populations et en particulier des femmes.
- ✓ **Construction d'un centre d'assainissement** : 1 projet sur l'assainissement est exprimé et planifié
 - Objectif : améliorer l'assainissement dans les villages et les lieux publics.
- ✓ **Formation de matrone/accoucheuses** : En lien avec cette rubrique, il est prévu la formation de 10 femmes.
 - Objectif : réduire le taux de mortalité à l'accouchement.

Titre du projet	Localisation et couverture géographique	Promoteur	Coût (Fcfa)	Disponibilité financière (Fcfa)	Financement attendu des partenaires (Fcfa)	Le (s) partenaires actuels et potentiels	Début probable/durée				Personne responsable
							2014-2015	2015-2016	2016-2017	2017-2018	
Construction de centre de sante	Bokio makolopki	Grappe de village	22 000000F	5 500000F	16 500000F					1	Président ADICDG
Création d'un Centre d'assainissement	Grappe moukoulou	ADICDG	5 000 000	1 250 000	3 750 000			1			Président du CCD
Fonçage de 5 forages	Djame 2, Mossé, Gougue, Morgue, Boroilé	OVD	50 000 000	12 500 000	57 750 000		2	1			Présidents des CVD
Sous total des coûts domaine santé			77 000 000	19 250 000	66 375 000						
COUTS TOTAUX DU PDL			828 885 000	173 000 250	598 134 750						

Schéma d'aménagement du canton Djonkor Guéra



Plan de développement local du canton Djonkor-Guéra

V- Mécanisme de la mise en œuvre, de pilotage et de suivi du programme d'actions

5.1 Mécanisme de la mise en œuvre des actions

Le mécanisme de mise en œuvre de ce PDL nécessite plusieurs stratégies et la conjugaison des efforts des acteurs locaux qui se sont engagés à contribuer en nature ou en espèce pour chaque projet en raison de : 10% pour les projets en lien avec l'environnement, 5% pour les projets en lien avec les domaines culture /jeunesse/Sport et Affaires sociales & genre et enfin 25% pour les projets en lien avec les domaines agriculture, économie, éducation et santé du coût global pour chaque projet. Un travail de plaidoyer et de recherche de financement sera fait auprès des Projets, ONG, Etat...par le comité cantonal de développement pour mobiliser des financements pour la mise en œuvre du PDL. ACORD continuera à jouer son rôle d'accompagnateur de la communauté dans la recherche de partenariat et le renforcement des capacités pour un transfert progressif des compétences.

Le processus de mise en œuvre impliquera ainsi de bout en bout tous les acteurs locaux sans distinction pour toutes les actions (études techniques, mobilisation de l'apport local, financement...) et à tous les niveaux (CCD, comités grappe de villages et CVD, les porteurs...)

FINANCEMENT ET EXECUTION DES ACTIONS PROGRAMMEES

- **Budget du PDL/Calibrage et équilibrage du plan de développement**

Le Budget du plan de développement du canton Donkor Guéra s'élève à **828 885 000 F CFA** dont **173 000 250 F CFA** d'apport local repartit comme suit : **25% d'apport local pour les projets liés aux domaines : Agriculture/élevage/pêche, économie, éducation et santé ; 10% d'apport local pour les projets liés au domaine environnement et 5% d'apport local pour les projets liés aux domaines : affaires sociales & genre et jeunesse/culture/sport. 598 134 750 F CFA à rechercher représentant environ 77,5% du budget global du PDL.**

- **Ressources pour le fonctionnement de L'ADC/CCD**

Pour que l'ADICDG remplisse sa mission et atteigne les objectifs fixés à travers le CCD qui est son organe d'action, il a été décidé lors de L'Assemblée Générale Cantonale d'adoption du PDL que chaque chef de ménage homme doit contribuer à hauteur de 250 FCFA et femme à hauteur de 150 FCFA par an. Des cartes d'adhésions individuelles seront imprimées et vendues à 500 FCFA. Toutes ces ressources permettront au bureau de fonctionner et de réaliser certains projets avec des moyens propres.

- **Mode de gestion du PDL**

Le présent plan de développement local intégré est l'œuvre de l'ensemble de la population du canton Djonkor Guéra à travers ses différents organes de représentation que sont les comités villageois de développement, les comités des grappes des villages, le comité cantonal de

développement, le CRPDL, les commissions thématiques et les autorités cantonales. En effet, le processus ayant conduit à son élaboration a touché l'ensemble des populations à toutes les étapes : étude du milieu, diagnostic participatif cantonal, planification, adoption en AGC et validation auprès du CDA. Dans la phase de mise en œuvre de ce plan de développement local, la participation de tous les acteurs socio professionnels promoteurs des différents projets est également requise avec des rôles bien précis :

❖ **Rôles des différents acteurs concernés**

✓ **Rôles des autorités cantonales**

- Appui moral et caution à la société civile locale pour une sensibilisation et la mobilisation des habitants pour une gestion transparente et une participation accrue au processus de développement local;
- Assurer le contrôle de la bonne conduite du plan de développement local;
- Assurer l'arbitrage des conflits qui peuvent naître entre les différentes parties engagées dans l'ADICDG.
- Assurer la sécurité des biens, des personnes et des institutions;
- Faciliter l'émergence des structures en charge du développement local;

✓ **Rôle du Comité Cantonal de Développement**

- Coordonner de manière responsable la mise en œuvre des actions de développement issues du plan de développement local;
- Participer à la mobilisation des ressources humaines, matérielles et financières nécessaires à la conduite des projets locaux;
- Rendre compte régulièrement à l'ADICDG de la bonne gestion de ces projets ;
- Rechercher des financements externes pour la mise en œuvre du PDL ;
- Rechercher des partenariats pour la conduite des actions stratégiques.

✓ **Rôle des comités des grappes des villages**

Mobiliser les ressources humaines, matérielles et financières locales nécessaires à la conduite des projets soumis par chaque grappe des villages.

✓ **Rôle des comités villageois de développement**

Mobiliser les ressources humaines, matérielles et financières locales nécessaires à la conduite des projets villageois.

5.2 Stratégie de pilotage et de suivi du programme

Dans le cadre de la mise en œuvre du plan de développement local du canton Djonkor Guéra, un mécanisme de pilotage et de suivi du programme est mis en place : les différents organes de l'ADICDG auront chacun un rôle à jouer. Toute la responsabilité directe incombe au Comité Cantonal de Développement élu à cet effet par l'Assemblée Générale Cantonale à qui il rend compte. De manière spécifique, des comités de gestion spécialisés seront mis en place au fur et à mesure que des projets seront mis en œuvre.

Cependant, le CCD assurera un suivi mensuel et fera des réunions périodiques pour faire une mise au point.

Par ailleurs, ACORD aidera le CCD à mettre en place des outils de suivi et renforcer leur capacité dans ce domaine.

5.3 Planning annuel de travail

✚ Domaine environnement et GRN

Titre du projet	Localisation et couverture géographique	Promoteur	Coût (Fcfa)	Disponibilité financière (Fcfa)	Financement attendu des partenaires (Fcfa)	Le (s) partenaires actuels et potentiels	Début probable/durée :	Personne responsable
							2014-2015	
Construction de 8 micro barrage et acquisition de matériels de travail : Brouettes, masses, barres à mine, gans, pelles, pioches.	Bokoyo Maklopi , Morgue .	OVD	14 000 000				2	Présidents des CVD
Construction de diguettes et acquisition de matériels de travail	Moukoulou 2, Djerkatche,	OVD	4 000 000				2	Présidents des CVD
Acquisition de matériels de travail, production de 1000 plans fruitiers et forestiers	Moukoulou 1	OVD	1 000 000				2000	Président du CVD
Acquisition de matériels de travail, production de 600 plans fruitiers et forestiers	Moukoulou 2	OVD	500 000				1000	Président du CVD
Acquisition de matériels de travail, production de 1500 plans fruitiers et forestiers	Moukoulou 3	OVD	250 000				500	Président du CVD
Acquisition de matériels de travail, production de 1000 plans fruitiers et forestiers	Djame 2	OVD	125 000				250	Président du CVD
Acquisition de matériels de travail, production de 2000 plans fruitiers et forestiers	Ambazira	OVD	250 000				500	Président du CVD
Acquisition de matériels de travail, production de 2000 plans fruitiers et forestiers	Djerkatche	OVD	250 000				500	Président du CVD
Acquisition de matériels de travail, production de 500 plans fruitiers et forestiers	Gougue	OVD	100 000				200	Président du CVD
Acquisition de matériels de travail, production de 850 plans fruitiers et forestiers	Morgue	OVD	100 000				200	Président du CVD
Acquisition de matériels de travail, production de 1650 plans fruitiers et forestiers	Doli Centre	Allah fi	225 000				450	Président du grpt
Acquisition de matériels de travail, production de 1500 plans fruitiers et forestiers	Doli Gonko	OVD	250 000				500	Président du CVD
Acquisition de matériels de travail, production de 500 plans fruitiers et forestiers	Booyo Kassia	OVD	100 000				200	Président du CVD
Acquisition de matériels de travail, production de 500 plans fruitiers et forestiers	Bokoyo Maklopi	OVD	100 000				200	Président du CVD
Acquisition de matériels de travail, production de 400 plans fruitiers et forestiers	Bokoyo Gar Hadjar	OVD	50 000				100	Président du CVD
Formation de 20 personnes en technique de défense et restauration des sols (diguettes), agroforesterie et des pépiniéristes	Bokoyo Kassia, Moukoulou 1 ; 2 : 3	OVD	1 500 000				20	Président des CVD
Sous total des coûts domaine environnement			22 800 000	2 280 000	20 520 000			

✚ Domaine Agriculture/Elevage/Pêche

Titre du projet	Localisation et couverture géographique	Promoteur	Coût (Fcfa)	Disponibilité financière (Fcfa)	Financement attendu des partenaires (Fcfa)	Le (s) partenaires actuels et potentiels	Début probable/ durée :	Personne responsable
							2014-2015	
							Quantités	
Acquisition de 200 matériels agricoles : charrues BP4	Cantonal	ADICDG	3 750 000	9 37 500	2 812 500		50	Prsdt du CCD
Acquisition de 4000 sachets de Produit phytosanitaire	Ambazira, Djerkatche, Gougue, Morgue, Doli centre, Doli gonko, Moukoulou 3, Moukoulou 1	OVD	2 000 000	500 000	1 500 000		1000	Prsdt du CCD
Construction de 10 magasins de stockage	Moukoulou 3, Timbiligne, Mousso, Indakelbi, Makare, Donguilo, Ragne, Moukoulou 2, Doli Centre, Moukoulou (à Banguira)	OVD	24 000 000	6 000 000	18 000 000		2	Président du CCD et des CVD
Formation de 10 personnes en technique de pêche et pisciculture et acquisition des matériels de pêche : 10 filets et 3 pirogues	Moukoulou 1	OVD	1 750 000	437 500	1 312 500		10	Président du CVD
Sous total des coûts domaine agriculture/élevage/ pêche			31 500 000	7 875 000	23 625 000			

Domaine Economie

Titre du projet	Localisation et couverture géographique	Promoteur	Coût (Fcfa)	Disponibilité financière (Fcfa) 25	Financement attendu des partenaires (Fcfa)	Le (s) partenaires actuels et potentiels	Début probable/ durée : 2014-2015	Personne responsable
							Quantités	
Acquisition de 12 machines à coudre	Djerkatche, Doli centre	OVD	450 000	112 500	337 500		5	Prsdt des CVD
Acquisition de 13 décortiqueuses	Gougue, Morgue, Amkhachawaye, Ambazira, Doli centre, Doligonko,	Grpt féminins	425 000	106 250	318 750		5	Prsdtes des grpts
Aménagement de 5 pistes	Moukoulou3 (piste d'accès au site touristique) ;	OVD	2 000 000	500 000	1 500 000		1	Pdt des CVD
Acquisition de 45 Charrettes et 90 bœufs d'attelage	Bokyo 2, Bokio route, Djerkatche, Gougue, Morgue, Amkhachawye, Doli Centre, Doli gonko, Moukoulou3, Moukoulou, Ambazira	OVD	8 000 000	2 000 000	6 000 000		10 /20	Prsdt des CVD
Sous total des coûts domaine économie			10 875 000	2 718 000	8 156 250			

Domaine Affaires Sociales & Genre

Titre du projet	Localisation et couverture géographique	Promoteur	Coût (Fcfa)	Disponibilité financière (Fcfa)	Financement attendu des partenaires (Fcfa)	Le (s) partenaires actuels et potentiels	Début probable/Durée : 2014-2015	Personne responsable
							Quantités	
Formation de 12 femmes accoucheuses	Ambazira, Djerkatche, Gougue, Morgue, Amkachawaye, DoliGonko.	OVD	1 800 000	90 000	1 710 000		12	Présidents des CVD
Formation de 4 personnes en technique de couture	BokioKassia	OVD	1 200 000	60 000	1 140 000		4	President du CVD
Sous total des coûts domaines affaires sociales et genre			3 000 000	150 000	2 850 000			

Domaine Jeunesse/Culture/Sport

Titre du projet	Localisation et couverture géographique	Promoteur	Coût (Fcfa)	Disponibilité financière (Fcfa)	Financement attendu des partenaires (Fcfa)	Le (s) partenaires actuels et potentiels	Début probable/Durée : 2014-2015	Personne responsable
							Quantités	
Aménagement de 7 terrains de sport et acquisition d'équipement sportifs (maillots, ballons, filets)	Moukoulou 2, Moukoulou 1, Doli Centre ; Bokio Garhadjer ;	OVD	4 000 000	200 000	3 800 000		4	Présidents des jeunes
Création et construction de 2 bibliothèques	Djerkatche ; Doli Centre	OVD	12 000 000	600 000	11 400 000		1	Psdt des jeunes
Sous total des coûts domaine jeunesse/culture/sport			16 000 000	800 000	15 200 000			

Domaine éducation

Titre du projet	Localisation et couverture géographique	Promoteur	Coût (Fcfa)	Disponibilité financière (Fcfa)	Financement attendu des partenaires (Fcfa)	Le (s) partenaires actuels et potentiels	Début probable/Durée : 2014-2015	Personne responsable
							Quantités	
Construction de 4 latrines à l'école	Ambazira, Doli centre	OVD	1 000 000	250 000	750 000		1	Présidents des APE
Fonçage de 6 forages dans les écoles	Djerkatche, Morgue, Doli centre, Doli Gonko, Moukoulou 1, Moukoulou 3	OVD	10 000 000	250 000	750 000		1	Présidents des APE
Construction de 39 salles des classes dans 13 écoles (3 salles par école)	Bokio Kassia , Bokio Maklopki, Bokio Garhadjer, Bonong ,IndaKelbi, Makar, Ragne, Donglo, Djame 2, Ambazira, Djerkatchen, Gougue , Manmossi (Morgue)	OVD	54 000 000	13 500 000	40 500 000		9	Présidents des APE
Sous total des coûts domaine éducation			56 000 000	14 000 000	42 000 000			

Domaine Santé

Titre du projet	Localisation et couverture géographique	Promoteur	Coût (Fcfa)	Disponibilité financière (Fcfa)	Financement attendu des partenaires (Fcfa)	Le (s) partenaires actuels et potentiels	Début probable/durée : 2014-2015	Personne responsable
							Quantités	
Construction d'une maternité	Grappe Moukoulou	ADICDG	10 000 000	2 500 000	7 500 000		1	Président du COGES
Fonçage de 3 forages	Djame 2, Gougue.	OVD	20 000 000	5 000 000	15 000 000		2	Président des CVD
Sous total des coûts domaine santé			30 000 000	7 500 000	22 500 000			
COUTS TOTAUX DU PDL			170 175 000	35 323 000	134 851 250			

Conclusion

Au terme de ce travail laborieux de planification du développement local, nous tirons la conclusion que la dynamique de développement local dans le canton Djonkor Guéra est à ses débuts ; mais bien portée par la communauté cantonale qui avait vivement émis le vœu d'avoir un PDL. Compte tenu de la jeunesse de ce processus de planification dans le canton Djonkor Guéra, Il est important d'accompagner l'ADICDG dans la mise en œuvre de son PDL pour enclencher une véritable dynamique de développement local. Il est à relever que des atouts tels que la présence des organisations paysannes de base de diverses typologies existent ; ces organisations tentent avec les moyens de bord et avec aussi les appuis des acteurs de développement de mener des actions de développement dans différents domaines.

En ce qui concerne les outils en matière de planification du développement local, le guide harmonisé d'élaboration de PDL a apporté un plus en terme de cohérence dans la démarche ; et cette démarche a permis d'impliquer de bout en bout les acteurs locaux et à tous les niveaux dans le processus d'élaboration de ce PDL. La démarche participative a permis d'obtenir une totale adhésion des acteurs locaux. Cette volonté consciente ou latente correspond à la capacité de l'ensemble des communautés quels que soient leur origine, leur position sociale et leur degré de responsabilité à élaborer et mettre en œuvre un projet collectif en rapport direct avec leurs aspirations, leurs besoins, leurs réalités et bien évidemment sur leurs ressources locales.

Ce PDL intégré/ qui prend en compte tous les domaines importants de développement du canton et les autres documents qui s'y rattacheront nécessiteront encore une plus large diffusion et sensibilisation à la base pour mobiliser les ressources locales nécessaires à sa mise en œuvre.

Annexes

Personnes ressources contactées.

N°	Noms et Prénoms	Fonction/structure	Localités/grappes
01	Abdelkérîm Kabira	Chef de canton	Moukoulou
02	Daboubou Acyl	Chef de village	Doli
03	Elie Darwal	Chef de village	Moukoulou I
04	Djimet Koye	Chef de village	Moukoulou I
05	Zenaba Dodi	Représentante des femmes	Moukoulou I
06	Assi Dekigna	Chef de village	Ambazira
07	Idriss Adoum	Chef de village	Morgué
08	Saleh Guessa	Chef de village	Moukoulou II
09	Ramadan Moussa	Chef de village	Bokio I
10	Tchééré Ramadan	Chef de village	Mossé
11	Souleymane Niguigna	Chef de village	Djerkatché
12	Wadi Banatine	Chef de village	Mokoulou III
13	Brahim Mahamat	Personne ressource	Moukoulou II
14	Fatimé Saleh	Présidente groupement	Moukoulou II
15	Reké Bakoumi	Directeur de l'école Doli	Bitkine
16	Ramadane Tara	Ex IDEN	Bitkine
17	Issa Atché	Inspecteur Alpha	Bitkine
18	Issa Abdoulaye	Conseiller pédagogique	Bitkine
19	Saimé Maitara	Présidente de groupement	Doli
20	Daniki Ogni	Président du CCD	Doli

Membres du Comité de Développement Cantonal.

Noms et Prénoms	Poste
Mr Daniki Ogni	Président
Mr Daya Gogkodjo	Vice président
Mr Beindjere Demgoto	Secrétaire général
Mr Hisseine Abba	Secrétaire général adjoint
Mme Mankassia Gotti (f)	Trésorière générale
Mr Mahamat Bakoumi	Trésorier général adjoint
1 ^{er} : Mahamat Nour Doungous 2 ^e : Zara Moussa (F)	Chargé de matériel Chargée de matériel adjointe (f)
1 ^{er} : Mr Kassim Adida 2 ^e : Mr Djimet Godi 3 ^{ème} : Mr Barka Tora 4 ^{ème} : Mr Seid Mahamat 5 ^{ème} : Mr WadjiSeid	Conseillers
1 ^{er} : Mr Souleymane Mahamat 2 ^e : Mr Bakhit Abbo 3 ^e : Mr Déyé Rédjé 4 ^{ème} : Mr Abakar Djallah	Commissaires aux comptes

Noms des animateurs locaux.

N°	Noms et Prénoms	Localité
01	Abdoulaye Bakoumi	Doli
02	Sadallah Djada	Bokio
03	Mizeguil Doumoulga	Moukoulou
04	Ali Dodi	Moukoulou

Noms des membres du CRPDL

N°	Noms et Prénoms	Localité
01	Ramadan Tara	Bitkine
02	Issa Abdoulaye	Bitkine
03	Reké Bakoumi	Bitkine
04	Issa Atché	Bitkine

Liste des Membres des commissions thématiques/participants aux ateliers canton (CT)

N°	Noms et Prénoms	Localité/grappes
Thématique Education		
01	Moto Abdallah	Djerkatché
02	Bategné Abmaki	Ambazira
03	Mizeguil Doumoulga	Moukoulou I A
04	Kaltouma Danki	Moukoulou III
05	Issa Atché	Bitkine
06	Ramadan Tara	Bitkine
Thématique Santé		
07	Adoum Mahamat	Doli
08	Idriss Hano	Morgué
09	Lazare Dounia	Moukoulou II
10	Djimé Tchéré	Moukoulou I A
Thématique Environnement		
11	Saboura Margai	Doli Gonko
12	Djada Tora	Gougué
13	David DOUNGOUS	Moukoulou III A
14	Dondo Tara (f)	Moukoulou I A
Thématique Sécurité Alimentaire		
15	Abakar Youssouf	Amkachawaye
16	Androp Mazakir	Bieré
17	Ahmat Mahamat	Moukoulou III B
18	Katouma Gamatché (f)	Moukoulou II
Thématique Affaires Sociales, Genre et Paix		
19	Mankourtou Oti (f)	Doli Centre
20	Mara Ala	Morgué
21	Abdelkérim Aridé	Moukoulou III A
22	Marie Barra (f)	Moukoulou III
Thématique Culture, Jeunesse et Sport		
23	Djiraki Ati	Djerkatché
24	Dogo Kaffine	Ambazira
25	Ali Dodi Kallo	Moukoulou I A
26	Saboura Djoumbé (f)	Moukoulou II

